

MEZŐVÁROSI NÉPI ÉPÍTÉSZET A HÁROMNEMZETISÉGŰ MEZŐBERÉNYBEN

– Csete Gyula –

*Az épített környezet, egy adott épület
hitelesen tükrözi a benne élő embert,
az azt létrehozó közösséget.*

Bevezetés

Mezőberény háromnemzetiségű kisváros Békés megyében. Mezővárosi parasztpolgári hagyományából az elmúlt negyven évben sokat veszített. Annál inkább érzékelhető ez a múlt a város építészetében. A paraszti polgárosodás jegyei lépten-nyomon megtalálhatók. A megmaradt utcakép és az épületállomány jól tükrözi egy letűnt korszak gazdagságát. Ebben fontos szerepe volt az azt létrehozó három nemzetiség, a magyar, a német és a szlovák versengésének, tenni akarásának.

A városban élő három népcsoport nemcsak nyelvében, kultúrájában, de építkezésében is eltérést mutat egymástól. Az etnikus jegyek és az ebből adódó különbségek még színebbé, gazdagabbá teszik a város népi építészetét. Ez indított arra, hogy Hentz Lajos Berény népi építkezéssel foglalkozó tanulmánya után 25 évvel Mezőberény belterületének építkezéséről írjam dolgozatomat, a mezővárosi és etnikus jegyek hangsúlyosabb bemutatásával, mivel ezeket a korábbi kutatások kevésbé vették figyelembe.

A település rövid története

Berényt már az Árpád-kori oklevelek említik. A török időben Gyula 1566-os elfoglalása után elnéptelenedett, elpusztult. Sajátos, többnemzetiségű arculatát a XVIII. században kapta meg újratelepítése során. Az újratelepítés előtti kamarai korszak (1695–1720) alatt az elmenekült lakosság letelepülési kísérletei sorra kudarcot vallottak. Szándékuk komolyságát jelzi az 1708-ban elkészített pecsét, amit néhány évtizeddel később a már ténylegesen letelepülők is magukénak vallottak. Az 1720-as években Békés és Csanád megye a HARRUCKERN család tulajdonába került. Ekkor kezdődött az elnéptelenedett vidék benépesítése. Az elhagyott falvak egy részébe (pl. Füzesgyarmat, Vésztő, Békés, Doboz) visszaverték a lakosságot. Sok település szervezett telepítési akciók során éledt újra, köztük Berény is. Az első szlovák telepesek 1723-ban jöttek, felvidéki megyékből és az Alföld északi területeiről. Őket 1725-ben a német telepesek követték, főként Württembergből, Svábföldről és Magyarország nyugati megyéiből. 1731-ben magyar családok is visszatelepültek és letelepültek a környező falvakból és a szomszédos megyékből. A betelepülés a XVIII. század közepéig folytatódott. A népesség gyorsan növekedett, így az 1700-as évek végére elérte az 5000 főt. Az etnikai megoszlás a lakosság számarányához képest a következőképpen alakult: szlovák 44,5%, német 34,1%, magyar 21,4%. Ez az arány a XIX. század közepéig meg is maradt. A magyarság kisebb létszáma ellenére is fontos szerepet töltött be a közösség éle-

tében: ők biztosították a lakosság kontinuitását. Fontos szerepük volt a helyismeretben, a táj és a vidék helyneveinek megőrzésében, átadásában.

A letelepült lakosság három lakóövezetben egymástól elkülönülten helyezkedett el. Mindhárom etnikum a protestáns felekezethez tartozott. Ez egyik feltétele volt a későbbi „békés” egymás mellett élésnek, egymás elfogadásának. A szlovákok, németek evangélikusok, a magyarok reformátusok voltak.

A szlovákok a település északi részén laktak, a németek a település közepén, míg a magyarok a déli területén. A három részre osztott települést úgynevezett *gátak* választották el egymástól, így volt *'tót gát'*, *'német gát'*. A szlovákok és németek között volt közös gát utca. A magyarokat a *'magyar vég'* utca különítette el a németektől, itt nem volt közös gát.

A háromnyelvű népesség a XIX. század végéig szigorúan elkülönülten élt. Az elkülönülést jól tükrözik még a *'magyar rész'*, *'tót rész'*, *'német rész'* elnevezések is. A tót vég, magyar vég a nyilvántartásban így például az adóösszeírásban is külön egységet képezett a XIX. század második feléig.

Miután mindegyik közösség templomot épített, az így létrejött terek körül alakult ki egy sajátos, „három központú” településszerkezet a XIX. század elejére. Berény ezt a háromközpontúságot főként kulturálisan a XX. század közepéig megőrizte. A közigazgatás és a kereskedelem tényleges központja a német részen található Kossuth tér. A városháza a nagyobb üzletek és a heti piac is itt kaptak helyet. A belterület a XVIII. század végén, a XIX. század elején nyerte el jellegzetes arculatát, ekkorra alakult ki a nagyrészt ma is meglévő utcahálózat. Ebben az időszakban már szabályozták a házak építését, az utcák kialakítását, így a tagoltság ellenére egy egységes település jött létre. Ekkor épültek a településképet meghatározó templomok barokk, illetve későbarokk stílusban, 1806-ban pedig a WENCKHEIM család klasszicista kastélya. Ugyanakkor egyre tekintélyesebb házak is épültek, amit a korabeli leírások is alátámasztanak. PETIK Ambrus írja 1784-ben: „... Szép rendben vett díszes házaik vannak, úgy, hogy majd nem is találkozik a Vármegyénkben ennél szebb és rendesebb Helység.”¹

SKOLKA András, a XIX. század elején létesített gimnázium igazgatója nem kis elfogultsággal tudósított: „Nagyságára nézve a Vármegye 20 helységei közül ötödik. Tudniillik kisebb Csaba, Gyula, Szarvas és Békésnél: de fekvésére, termékeny földjére, a levegőnek egészséges voltára nézve ezeknél nem alább való.”²

Mezőberény népi építészetének múltja: a berényi parasztház három korszaka

Mezőberény népi építkezéséről HENTZ Lajos írott tanulmánya³ mai is forrásértékű. Kutatása az 1970-es évek állapotát rögzítette. Az eltelt időszak változásai azonban más szempontok és kérdések figyelembevételét is indokoltá tették. A kutatható házállomány folyamatos csökkenése sürgetővé teszi a gyűjtőmunkát, hiszen abban nemcsak a jelen, ha-

¹ *Petik Ambrus*: Békés megye leírása 1784. Gyula, 1961. 35–36 p.

² *Skolka András*: Mezőberény leírása. Hazai Tudósítások 1806. XXXIV. sz. 284. p.

³ *Hentz Lajos*: Népi építkezés Mezőberényben, in: Mezőberény története 2. Mezőberény, 1973. 263–289. p. (szerk. Szabó Ferenc)

nem a múlt állapotai is tükröződnek. Az általam vizsgált recens anyag bemutatása előtt ismertetni szükséges a berényi házkultúra terminusait.

Hentz Lajos három korszakra osztotta, a berényi parasztház történetét, és három típusát határozta meg. A letelepült lakosság a három etnikum arányának megfelelően 'gátakkal', utcákkal elkülönített lakókörzetet alakított magának. Ezek a 'gátak' a térbeli elkülönülés jelképéül szolgáltak. Ezeket a határvonalakat íratlan szabályok őrizték, saját népiségük, identitástudatuk védelmében. Ez az endogámiában nyilvánult meg elsősorban, de területi elkülönülésben is manifesztálódott. Hatása az építkezésben is tükröződött, és többféleképpen jelentkezett. A három népcsoport lakókörzete három nagyobb tér körül koncentrált, s ez a hármasság napjainkig megfigyelhető. Igaz, nem annyira a térbeli ség, hanem a három protestáns templom elhelyezkedése és az épületekben található eltérés jelzi meglétét. SZILÁGYI Miklós így ír erről: „Többé-kevésbé a jelenlegi városképből is kiolvasható, hogy három «faluból» szerveződött a «város»,”.⁴ A szlovákoknál az oromtornácos házak, a németeknél a szárazbejárós gazdaházak, a magyaroknál pedig a szerényebb, falusiasabb jelleg emlékeztet a múltra, az eltérő lakókörzetekre. A szlovákok Berény északi, a németek a középső, a magyarok a déli részére települtek, ott építkeztek.

A település jelenlegi, mintegy 3200 objektumot számláló épületállományából már megfogycokzott a régi típusú parasztházak száma, jórésze már átalakításra került. Tornácos, szárazbejárós – vizsgálódásra érdemes – épület még közel ezer is akad, s ehhez jöhetnek még a melléképületek, gazdasági épületek.

Az utcák rendezettek, hosszan elnyúlóak. A telkek, porták mérete 150–600 négyszögöl között változik. Az utcakepet meghatározza az *utcavonalas beépítés*, de a fő utcán és a környező utcákon a *laza sorházas, sorházas beépítés* is megtalálható.

Hentz Lajos a berényi parasztháznak három alaptípusát határozta meg: a) a régi parasztház, b) a tornácos ház, c) az utcára fordított szárazbejárós ház.⁵

A XIX. századot megelőző állapotokról írásos dokumentumok tudósítanak, épületek viszont nem maradtak fenn ebből a korszakból. Így nem tudhatjuk, hogy volt-e lényeges eltérés pl. a németek vagy a szlovákok építkezése között. A XVIII. század végéről származó feljegyzés már rendezett település képét mutatja. Petik Ambrus már így ír erről 1784-ben: „Mezőberénynél majd nem is találhatik a vármegyénkben szebb rendesebb Helység”.⁶ Az uradalom által kiadott építést szabályozó rendeletek – pl. az 1800. évi szeptember 14-iki – szigorúan megsabták az építés módját, így az épület nagyságát, az ablakok számát, a tetőzet formáját vagy a kémények méretét, anyagát stb. Berényben ezek a rendelkezések is hozzájárultak ahhoz, hogy rendezett, egységes utcakep alakuljon ki. Hentz Lajos az általa vizsgált épületállományt figyelembe véve megállapítja: „Az épületek szerkezete, alaprajzi elrendezése és az építőanyagok tekintetében nincs különbség a három nemzetiség között, a szlovák ulicskás házak kivételével. Az építkezés helyi adottságokhoz igazodott, s a különbségek nem annyira népi sajátosságokból, mint inkább a három nemzetiség fejlődésének eltérő üteméből adódnak.”.⁷

⁴ Szilágyi Miklós: Mezővárosi közösség és néphagyomány, in: Mezőberény története 2. Mezőberény, 1973. 181. p. (szerk. Szabó Ferenc)

⁵ Hentz Lajos: Népi építkezés Mezőberényben, in: Mezőberény története 2. Mezőberény, 1973. 266. p. (szerk. Szabó Ferenc)

⁶ Petik Ambrus: Békés vármegye leírása 1784. Gyula, 1961. 36. p.

⁷ Hentz Lajos: Népi építkezés Mezőberényben, in: Mezőberény története 2. Mezőberény, 1973. 266. p. (szerk. Szabó Ferenc)



Nádfedeles régi típusú magyar parasztház (József A. 39. szám)



Népi klasszicista magyar lakóház, 1868-as felirattal (Deák F. 79. szám)



Klasszicista jellegű Ulicskás szlovák nagygazdaház (Madarász u. 21. szám)

A három etnikum az 1950-es évekig saját lakókörzetében építkezett, bár vegyes házasságok már előbb is köttettek, s a tanyán élők között sokkal differenciáltabb emberi, közösségi kapcsolatok jöttek létre. „*A tanyán pl. az egy tanyakörzetben lakó legények nemzetiségi különbözőségeire való tekintet nélkül jöttek össze a téli estéken, vecserkázásra...*”⁸. Ezzel kapcsolatos megállapításaimat a következő fejezetben fejtem ki bővebben.

A régi parasztház

A megmaradt 'tanúházak' alapján ez nádtető, félkanfaros, sárvégű, egyablakos, tornácnélküli, ereszes, fehérre meszelt épület volt. A lakóépület alaprajzi beosztása: háromosztatú, szoba-konyha-szoba/kamra. Egy bejárata volt. A később csatlakozó negyedik helyiség, a kamra külön bejárattal rendelkezett. A melléképületek, ólak, istállók külön tető alatt kaptak helyet. Az épület falazata vályog, elvéve akadt vertfal. Az ágasfás, szelemenes tetőszerkezetet még a múlt században kiszorította a szarufás szerkezetű tető. A régebbi változatok csüngős szarufások voltak, az újabbak kakasüllős (torokgerendás), támasztott szarufások. A tetőformában a nyeregtető mellett a csonkakontyos/félkanfaros tetőforma is gyakori volt. A ház utcai homlokzata felől csonkakontyos, az udvar felőli végén pedig a nyeregtetős, egyszerű deszkavégű. Az utcai homlokzat lehetett sárvégű vagy deszkaoromzatos. A héjazat szinte

⁸ Szilágyi Miklós: Mezővárosi közösség és néphagyomány, in: Mezőberény története 2. Mezőberény, 1973. 214. p. (szerk. Szabó Ferenc)

kivétel nélkül nád, amit a közeli Sárrétről szereztek be. Az 1900-as évek elején még a nád volt az uralkodó tetőfedő anyag. Csak a rangosabb épületeken fordult elő cserép, bádog vagy zsindey, mára viszont a nád tűnt el a fedőanyagok sorából.

A szabadkéményes konyhák nádkéményét tűzveszélyessége miatt kiszorították a zömök kiképzésű téglakémények, a kéményboltozatot pedig vályogból építették. A közép-padkáról csak elvétve vannak adatok. A szobákat *kívülfűtős boglyakemencével* fűtötték.

A XIX. század elején, de főként a közepén kezdett terjedni a alföldi háztípus több helyi változata. Ehhez hozzájárult a felgyorsuló gazdasági fejlődés mellett a jobbágyfelszabadítás. A kötöttségétől megszabadított parasztság alkotó, építő, díszítő kedve a paraszti kultúra minden területén megmutatkozott. Ekkor vette kezdetét a népi kultúra néhány évtizedes virágkora. Berényben ez együtt járt a módosabb paraszti rétegek polgárosulásával és a település városiasodásával. Az újításban a korszerűbb építőanyagok használatában a németek jártak az élen, de a szlovák vagy magyar gazdák is igyekeztek lépést tartani a változásokkal, lehetőségeikhez igazítva azokat.

A tornácos ház

Hentz Lajos részletesen leírta már idézett művében az új típusú, ún. 'tornácos' ház alap típusait, itt csak rövid ismertetésükre szorítokozom.

A tornácos ház kialakulását nyilvánvalóan az tette szükségessé, hogy a régi, ereszes parasztház elejét semmi sem védte⁹. A lakóház beosztásában ugyanakkor nem történt alapvető változás, mindössze a háromosztatú, egysoros alaprajzú szoba-konyha-szoba/kamra osztódott tovább öt vagy hét-nyolc helyiségre. Változás történt viszont az épület alapozásában. Addig ugyanis a falazat dögölt talajszintre került, ezt követően már kapott valamilyen fundamentumot, vályog- vagy téglalapot. A múlt század végére egyre több lakóház alá építettek pincét, pincekamrát. Megváltozott az épület mérete. A régi 5 méter helyett 6–7 méter lett a szélessége, miközben a magassága is emelkedett. Az addig viszonylag egységes díszítés differenciálódott, az utcai homlokzat, de az udvar felőli is lényeges változáson ment át. A gazdagon díszített, új kiképzésű házak a rangot és gazdájuk vagyoni helyzetét is reprezentálták. Megjelentek továbbá a nemzetiségekre jellemző sajátosságok: a németek '*hajlított*', utcára fordított házai, a szlovákok '*ulicskás*' oromtornácos homlokzatai.

A tüzelőberendezésben is változások történtek. A füstelvezetést kéménykürtővel oldották meg, a szabadkémények a melléképületekbe kerültek. Jelentősen átalakult a porta beépítése. A soros udvarelrendezés mellett a keresztbefordított melléképületek, istállók által a hajlított udvarelrendezés vált egyre gyakoribbá. Emellett más épülettípusok is megjelentek, mint pl. az utcára épített magtárak, illetve pálinkafőzők. Ez utóbbi a szlovákoknál található. Mindezek együttesen több évtizedet felölelve, régi és újabb típusok továbbfejlődéséből hozták létre a parasztház tornácos formáját.

⁹ Hentz Lajos: Népi építkezés Mezőberényben, in: Mezőberény története 2. Mezőberény, 1973. 275. p. (szerk. Szabó Ferenc)

Ezek időrendi és genetikus sorrendben, Hentz Lajos terminusa szerint a következők:

1. A tornác már nem a toldott eresz házhoz való ragasztása, hanem az épület tömegében és szerkezetében, annak szerves részeként megjelenő építészeti szerkezet. Ebben az esetben gang, amely mindkét végén nyitott.
2. Annyi módosulás történt, hogy az utca felőli gangvéget befalazták, az utcáról csak kiskapun lehet bejutni a portára.
3. A gangon a homlokzat aránytalanságának feloldására, a befalazott gangvégen a boltívet szabadon hagyták, ún. gangvéget alakítottak ki. A tornác utca felől eső szakaszát téglapillérekkel látták el, a ganglyukat fűrészelt deszkaráccsal lezárták. A homlokzat deszkaoromzatú vagy csonkakontyolt kanfáros kiképzésű.
4. Fontos változás az épület végfalán a felsőkapu megjelenése, amikor a boltíves, pilléres gangvég bolthajtása alá ajtót építettek be. A kapu fölötti boltívet fűrészelt napsugaras dísszel töltik ki. Az oromzatok tűzfalás, párkányos kiképzése is ezeken az épületeken jelent meg, főként módos gazdák építették.
5. A felsőkapu felett megszüntették a bolthajtást, helyére áthidaló került. Ezek a házak kivétel nélkül kéttablakosak, a kapu és az ablakok viszont még gyakran nincsenek egy magasságban.
6. A szabályos kiképzésű homlokzat feloldja ezt az aránytalanságot. Ebben az esetben az ablak és a felsőkapu egy vonalba esik, így harmonikusabb a végfal homlokzata. Ezeken az épületeken jelent meg a magasított padlás, amelyet az utcai homlokzat emelésére és a padlástér jobb kihasználása miatt emeltek meg. A padlás fölötti teret vékonyabb falazattal megemelték, erre koszorúgerenda került, rá állószekeket tetőt rögzítettek.

Ez utóbbi, felsőkapus tornácok gazdaházak homlokzatát már gazdagon díszítették. Az oromfal tűzfalás vagy fűrfalás (a fűrfalnál a tetőzet az oromfalon túlnyúlik). A tűzfalakat vakolt évszámokkal, rozettákkal, különböző formájú szellőzőablakokkal látták el. A tornácok egyszerű karfásoszlopát nyeregfás ágasok váltották fel, a nyeregfák alá könyökdíszek, fűrészelt ágascifrák kerültek. A magasított épületek így a tornáccal még hangsúlyosabbak lettek. Egyenes vonalú tömegüket nemcsak az oromtornácok, hanem sokhelyütt az oldaltornácokon kialakított kiugró tornácok is megtörik, növelve ezzel is az épület tekintélyét, a tornác szépségét.

A homlokzatot már nem csak fehérre meszelték, az épületek egyre színesebbé váltak, végezetül pedig megjelentek a kerámiatéglák, stukkódíszek, amelyek már túlmutatnak a paraszti építkezésen egy városiasabb polgári stílus felé.

A tüzelőberendezések is továbbfejlődtek. A szobai kemencék megmaradtak, de a múlt század végétől a lakóépületből a szabadkémények az alsóházba kerültek. A konyhába berakott 'spórt', takaréktűzhelyet építettek a hátsófal közepére vagy egyik sarkába. Ezzel le is zárult a parasztház szerves fejlődése. A XX. század első évtizedeit követően, de még inkább az 1950-es, 1960-as évektől más irányt szab a történelem, az új korszak társadalmi igénye.

Az utcára fordított, szárazbejárós ház

A berényi ház egy városias irányba mutató, de a paraszti létformát magán viselő típusa, a szárazbejárós ház zárja a sort.

A múlt század 50-es, 60-as éveitől mind gyakrabban fordult elő ez az újabb háztípus. Előszörban a németek és a város tehetősebb paraszti rétege építkezett így. Két alaptípusa írható le. Az egyik, mikor az utcára fordított épületrész nem foglalja el a telek utcára eső szélességét. A be nem épített területen van a kapu kiskapuvval, és egy másik kapu ganggal vagy toldott eresszel. Az udvari homlokzatot rendszerint tornác keretezi. Alaprajzi beosztását tekintve soros elrendezésű. A lakóépület szoba-konyha-szoba, és az azt követő más funkciójú helyiségekből áll. Végül is megmaradt a parasztház hagyományos beosztásánál.

A szárazbejárós épület utcával párhuzamos része a telek teljes szélességét elfoglalja. Nagyméretű kapuja a ház közepén vagy valamelyik végében található. Az épületek nagy tömege, utcafrontjuk magas kiképzése – amelyet magasított padlás és az állószékes tető együttesen eredményez – tekintélyes külsőt kölcsönöz, főként a sváb gazdaházaknak. Ezt még fokozza az utcai homlokzatok gazdag díszítettsége. A társadalmi rangot és vagyoni helyzetet jól reprezentálják eme épületek, nem véletlen, hogy építetőik a legvagyonosabb paraszti családokból vagy a tehető iparosokból kerültek ki. A városi ízlést tükröző házakat sokszor mérnökök tervezték, és kiváló mesterek építették. Tevékenységük már túllép a népi építészet határán, az általuk épített ház csak az építetők személye és az épület funkciója sorolható ide.

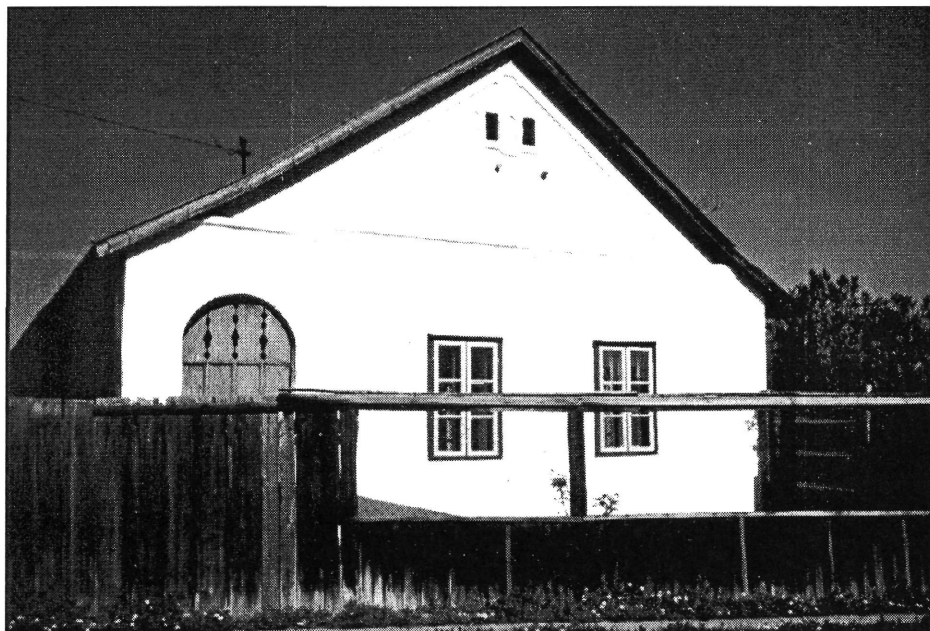
A három nemzetiség építkezésének főbb elemei

A németek építkezése

A német városrész központi helyzetéből adódóan itt sérült legjobban a hagyományos építészeti környezet. A parasztpolgári kisvárosi épületekből is sokat lebontottak a főtéren és környezetében. A jellegzetesen kisvárosi utcakép ennek ellenére megmaradt. A németek közül kerültek ki a legmódosabb gazdák. Ebből következően ők építették a legrangosabb házakat, amihez aztán igazodni próbáltak a szlovákok és a magyarok módosabb rétegei is. A századforduló utáni időszakban egyre inkább a városias ház, a polgári ízlés vált mérvadóvá. A paraszti áruterelés fellendülése olyan eladásra termelő gazdaságokat hívott életre, amelyek megalapozták a német nagygazdák, de a település parasztpolgári szellemiségét és rangját is. Ez tükröződött az építkezésben, s az élet más területein is (pl. a kulturális életben: a színjátszó körökben, kaszinókban, daloskörökben).

Ezt a lendületes fejlődést törte meg a két világháború, s az azt követő – a paraszti gazdaságot szétziláló – szovjet típusú szövetkezeti rendszer és az államosítás. A németeket ez még súlyosabban érintette, hiszen 1945–1946 között közel 1000 németet telepítettek ki Németországba. A nagygazdákat kilakoltatták házaikból, megfosztották vagyonuktól. Sokszor csak saját házuk melléképületében húzhatták meg magukat.

Az „új” tulajdonosok nem minden esetben becsülték a könnyen szerzett javukat, így az épületeket sem. Az általános bontási-építési kedv ellenére sok régi épület megmaradt. Sőt, egyes utcarészletek is, amelyből még jól lehet rekonstruálni a hagyományos utcaképet. A melléképületek, gazdasági épületek sok archaikus vonást őriztek meg az átalakítások ellenére.



Magyar parasztház deszkával fedett gangvéggel (Kálvin u. 9. szám)



Szlovák parasztház, apácaráccsal díszített kiugróval (Báthory u. 19. szám)

A hagyományos német utcaképre jellemző ma is a szárazbejárós, utcára forgatott nagygazdaház. Mindenütt megtalálhatóak, a szélső utcákon általánosabbak a parasztház tornácos, felsőkapus változatai.

A vizsgált időszak a '90-es évek állapotát tükrözi. Régi típusú parasztházat már csak elvétve találunk, de azokat is átalakítva. Sok régi ház véghomlokzatán kicserélték az ablakokat. Ez a tendencia már a múlt század végén elkezdődött. A tornácokat részlegesen vagy teljesen beépítették. A régi épületállományt – elsősorban a lakóépületeket – aláfalazták. (Falazatuk anyaga leginkább vályog.) A tetőszerkezet szarufás vagy széklábas, amely gyakran párosul rangosabb gazdaházakra jellemző magasított padlással. Leggyakoribb tetőforma a nyeregtető, tűzfalas vagy fűrfalas változatú homlokzat kiképzéssel. Szép számban találunk csonkakontyos vagy csapott nyeregtetőt. Ezek a tetőformák még jobban őrzik a nádfedés emlékét. A jórészt deszkaoromzatos homlokzatokon kevés díszítést találunk. Ezekon kör- vagy négyzetes alakúak a szellőzőablakok, csak elvétve akad más díszítményű. A tűzfalas homlokzatok jellemzője a kör alakú vagy ovális szellőző ablak, de talán még gyakoribb a két vagy három téglalap alakú nyílás az oromfal közepén.

A fűrfalas házak oromfala fölé kinyújtott tetőrészt is díszítik. A tető gerincét csúcscsúszal, a túlnyúló gerendákat fűrészelt cifrákkal látták el. Legszebb példányaik az Árpád utcán maradtak meg. Sajnos ma már nem javítják, nem pótolják a cifrákat. Az is igaz, hogy egyre több új épületen látni az ágascifrát, mint díszítőelemet.

A kerítések és kapuk is megváltoztak. A régi, széles portákat felosztották és beépítették sok helyütt. A magas deszkakerítés – amely általános volt – eltűnően van, bár van még néhány jól karbantartott. Leggyakoribb ma a németeknél a magas betonkerítés, amit korábban még díszítettek is. A kis- és nagykapuk deszkából készültek. A kiskapu deszka-berítésű, sokszor kazettás jellegű. Felső részén gyakorta található napsugaras motívum. Az elmúlt időszak más kerítésformáit most nem említve, akad néhány szép kovácsoltvas kerítés is.

Az újabb típusú parasztház véghomlokzatának elengedhetetlen tartozéka a felsőkapu. Ganglyukas homlokzatot már nemigen találni, csak átalakított vagy befalazott formában. Régiesebb, pilléres, boltíves kiképzésű felsőkapu még van néhány. A kapuk fölötti boltívek napsugaras, fűrészelt díszítménye ma már ritka, néhányat még sikerült megörökítenem. A később épült házak felső kapuja fölötti boltív helyett áthidalót tettek, az ajtó fölét pedig üvegezett ablak került. A szép, színes üvegezésbe gyakorta az építető neve, az építés éve is belekerült. Ez az 1920-as, 1930-as években volt jellemző.

A kapuk kiképzése, díszítése helyi mesterek kezét dicséri. A borított, de főleg vésett betétes változatok maradtak meg. Legszebbek azok, ahol az ablakok és a kapuk magassága egy vonalba esik, ezek a harmadik oldalát is teljesen lezárta. Az utca felőli magas kerítés vagy magtár egy majdnem négyzetesen zárt udvart, úgynevezett *négyzetes udvart*¹⁰ hoz létre. Az épület tagoltsága a tömbszerű tömörítettséghez közelít. A telken csak egy L alakú építmény található¹¹.

A kertbe az udvarról a keresztépületben lévő kocsiszínbén található ajtón vagy kapun juthatunk. A kertek felől a sokszor egymáshoz épült, sorban elhelyezkedő keresztépületek az utcás beépítettség benyomását keltik.

¹⁰ Barabás Jenő – Gilyén Nándor: Vezérfonal népi építészetünk kutatásához. Műszaki Könyvkiadó, Budapest, 1979. 18. p.

¹¹ Barabás Jenő – Gilyén Nándor: Magyar népi építészet. Műszaki Könyvkiadó, Budapest, 1987. 10. p.



Gazdagon díszített német ház tornácának részlete (Luther u. 17. szám)

Az udvaron más építmény csak elvétve akad. A parasztház e változatát és a telekbeépítés módját a szakirodalom a fent említett *hajlított ház* és a *hajlított udvar* terminusként használja. Elterjedése a Dunántúlon gyakoribb, de szórványosan megjelenhet máshol is, különösen németlakta vidékeken vagy mezővárosokban. ZENTAI Tünde a parasztgazdaságok kapitalizálódásának és az intenzívebb állattartásnak tulajdonítja¹².

Szemléletesebben mutatja ezt egy múlt század közepén épült keresztépületes (ún. hajlított) német parasztház leírása, amely a Rákóczi sgt. 20. szám alatt található, s a Schmidt családe volt.

A telek utca felőli része 30 méter széles, hossza pedig 70–75 méter. A lakóépület az utca vonalára épült. Valaha nyitott gangvégű lehetett. Homlokzatát azonban újralfalazták. Nyeregtetős, szarufás, torokgerendás tetőszerkezetét az 1950-es években kapta. Azt megelőzően félkanfaros nádtetős lehetett. A lakóház falazata vályog, döngölt föld alapozású, a talajszintre épült, hátul aláfalazták. Oldaltornáca faoszlopos, nyeregfás fűrészelt dísszel, parapett nélkül. A lakóépület négyosztatú: szoba-konyha-szoba-kamra. A helyiségeket a konyha felől lehet megközelíteni. A kamrán külön bejárat van. A lakóházhoz csatlakozik a keresztépület. Beosztása a következő: padlásfeljáró, lopott-tornác. Innen nyílik a magtár és az alsószoba, itt törik meg az épület vonala, és vesz merőleges irányt a portán. A szoba melletti helyiség a szabadkérményes konyha, ezt követi a kocsiszín, ahonnan a kiskapun keresztül jutunk a kertbe. A szín után egy kamra következik, ezután a tehénistálló, a tyúkól, végül két disznóól a korbáttal.

¹² Zentai Tünde: Az építmények fajtái, in: Magyar Néprajz IV. Akadémiai Kiadó, Budapest, 1997. 145. p.

A lakóépületet belül is átalakították. A szobai kemencét lebontották, szabadkéményt lepadlásolták. Földpadozatát hajópadlóval fedték, megmaradt a mennyezet gerendázata és a szobák ajtaja is. A szobák 6,5 x 4,5 méter nagyságúak.

Néprajzi, építészeti szempontból nagyobb figyelmet érdemel az alsó épület. Jelentős átalakítás az épület ezen szakaszán nem történt, így igen sok archaikus vonást megőrzött, miközben használták és lakták is az alsó lakást. Falazata vályog, nyeregvetős csüngő-szarufás, kakasüllős tetőszerkezetű, hazai cseréppel fedve.

Első helyisége a padlásfeljáró. Deszkaajtaja még a múlt században készült szép, kovacsoltvas pántokkal. Mindkét padlástérbe a beépített deszkagrádicson jutunk fel. A következő két helyiség a lopott-tornácon keresztül közelíthető meg. Első a magtár, amelynek deszkapadlózata van, és két oldalról zsilipel megoldású. Gabonátárolásra az elmúlt időszakban nem használták. A másik helyiség az alsó szoba, melynek padlózata a talajszinttől 30–40 cm-rel lejjebb van. A szoba keleti falán kisablak, a délin két nagyobb van. Az ajtóval szembeni sarkában van a kívülfűtős boglyakemence, padka nélkül. Ebben a szobában laktak a néhai tulajdonos gyermekei, amíg fiatal házasságok voltak. A kemencét a szabadkéményes helyiség felől lehetett fűteni. A szabadkéményes konyha sok archaikus vonást őriz, nyári konyhaként, alsókonyhaként használták. Keleti falán kis ablakot vágtak, erről volt a sarokpadka a takaréktűzhellyel. A szemközti oldalfalon a sarokban a katlantűzhely, amelyen az üstben főztek vagy itt raktak tüzet a fűstöléshez. A katlan mellett üllőpadka is van. A kemence szája a hátsó falon van. Talán azért is maradt meg a szabadkéményes tüzelőberendezés, mert a tulajdonosok idősebbek voltak, s nagyobb átalakítást, felújítást nem akartak. A konyha mérete szembeötlően kicsi, kb. 2x2 méter alapterületű. Télen disznóvágáskor használták, nyáron pedig főztek is a helyiségben, és a kemencében sütöttek is. Az idős gazda nyáron a lopott-tornácon pihent egy sezlonon, még a rádiót is itt hallgatta délutánonként.

A keresztépületnek nem volt tornáca, viszont széles ereszalját lógóeresszel hosszabították meg, ezzel is védve az épület homlokzatát. A kocsiszín sárgerendáját ágasfával támasztották alá, téglalappal fedték el. Itt és az előtte lévő placcon vágták a disznót. A kertet és az udvar egyrészt szőlővel ültették be. Az alsókamrában terményt tároltak.

Az istálló fölött ajtóval zárható szénafelhányó van. Régen a padlástérben tárolták, s innen adagolták a ketreces szénatartóból a szénát. A tyúkól előtt egy kis udvarrészt lekerítettek, az udvar többi része füves maradt. Itt volt a gémeskút is. A disznóólak ajtaja a szomszéd porta felé nézett, a korlátokból a trágyát a kertbe dobták, így nem az udvaron éktelenkedett.

Összességében megállapítható, hogy a német házak beosztása és a telek beépítése ezen az egy példán is jól szemléltethető.

Az újabb építésű keresztépületeknél általában tornácot is építettek. Ezek sok esetben a lakóházzal azonos méretűek, a porta egészét merőlegesen elfoglalják. Itt a disznóólak gyakran a kert felé néznek. Ilyenkor már majdnem zárt, kerített udvaralakzatot kapunk. A szomszéd porta lakóépülete és a 2,2–2,4 méter magas utcai kerítések zárják közre. Az udvaron más építmény ritka, esetleg górért találunk, de nem gyakori az előfordulása, mert az '50-es évekig inkább a tanyákon építettek.

A németek szárazbejárós házai képezték a helyi házkultúra legmagasabb fokát. Ezek az épületek városiasabb külsőt kölcsönöztek a német rész utcáinak. Az első ilyen épületek megjelenése a múlt század '50–60-as éveire tehető. A korai változatok még szerényebb méretben és külsővel épültek.

A Deák utca elején találjuk e típus egy szépen harmonizáló, klasszicista jegyeket hordozó darabját 1880-ból. A későbbiek mind tekintélyesebbek, emelt padlásúak és gazdagon díszítettek. Jó példa erre a Petőfi utca 8. szám alatti 10 ablakos Braun-féle ház. Hasonló a Békési út 12. szám alatti épület is, amely tömegében és architektúrájában is riválisa lehetne bármely nagyobb város polgárházának.

A szárazbejárós háztípust fentebb jellemeztem. Eme épületek már túlmutatnak a paraszti építkezésen, hiszen ezeket már kiváló mesterek építették. A megrendelők viszont parasztpolgárok, ezért az épületek városias küllemük ellenére magukban hordozták a paraszti gazdálkodás funkcióit (kocsibejáró, gazdasági udvar, istállók). Az épületek tulajdonosaik rangját, vagyoni helyzetét hivatottak reprezentálni. Építetők életvitelükben mégis közelebb álltak még a paraszti kultúrához.

A szlovákok építkezése

A szlovák városrész területe a másik kettőnél lényegesen nagyobb. Valaha a szlovák volt a város legnépesebb közössége. Az 1941-es adatok szerint kb. 5500 lélektartozott ide. A szlovák-magyar lakosságcsere idején több mint 1100 szlovák költözött át a kecségetető ígéretek reményében Csehszlovákiába, Gúta és Érsekújvár körzetébe. Így a szlovákok aránya jelentősen csökkent, s az addigi viszonylagos zárttság felbomlott. Az elmenők helyére ugyanis a Csallóközből, főként Gútáról katolikus magyarokat telepítettek át. A szlovákok közé telepített felvidéki magyarok mentalitásukban és kitaszított, megalázott minőségben merőben új helyzetet teremtettek. (Ennek további taglalása nem tartozik dolgozatom tárgyához.)

A város utcahálózatában a „tót” részen, a Kismester és Nagymester utcákban őrződött meg leginkább a halmazos jelleg. Építészetiileg már nem volt ilyen szerencsés a régi utcahálózat. Az elmúlt évtizedekben a jellegzetes régi házakat lebontották. Így az utcakép elvesztette sajátos, archaikus karakterét. Más utcákat jobban megkímélt a bontás-építés láza. Így maradhatott meg a Madarász utcán a szlovák építkezésre jellemző oromtornácós *'ulicskás'* házak néhány szép példánya. A valamikor általánosan elterjedt épülethomlokzat típus ma már eltűnően van.

A szlovák rész központja a Luther tér és környezete. A régen „tótvégnek” nevezett településrészt két gát határolta el. Az egyik a Gyomai út, a *német-szlovák közös gát*, a másik pedig a *tót gát* a mai Jeszenszky utca vonalában.

Az egészséges utcakép már a háború előtt megbomlott, hiszen a régi típusú parasztházak mellett ott magasodtak a rangosabb gazdaházak vagy a polgári hatást mutató szárazbejárós, városias épületek. Az utcakép sérülése, eljellegtelenedése azonban az elmúlt 30–40 évben következett be. Az utcavonalas beépítést mindinkább felváltotta az előkertes, a parasztháztól eltérő idegen, kockaház típusú lakóépület. Az *'ulicskás'* házak eltűnésével végképp elveszti szlovákos arculatát ez a városrész.

A telek mérete és alakja igen változatos képet mutat, azonos méretű, szabályos portákat csak az újabb osztásokon találunk. Az udvarok beépítésének több változatát megtaláljuk. Elég gyakori a soros beépítés, itt a lakóház mellett hosszában elnyúlva építették a melléképületeket. A másik formája az ún. hajlított házas udvar, itt a keresztépületes beépítés két változata is megtalálható. Az első, amikor a keresztépület nincs egybeépítve a

lakóházzal. Ebben az épületszárnyban található a kocsiszín, az istállók, az ólak, néha a nyári konyha. A másik változatnál a keresztépület egybe van építve a lakóépülettel. Ez a szlovákoknál általánosabb volt, mint a magyaroknál. A keresztépületben szabadkéményes konyha is helyet kapott, mellette a kocsiszín, istállók, ólak. A szlovákoknál található még egy kisebb épület, ami az utcafrontra épült. Ezek a kéthelyiséges épületek magtárak vagy pálinkafőzők voltak. A németek vagy a magyarok elvéve építettek csak ilyen. Soros és keresztbeépítéses udvarformáknál egyaránt előfordult.

Az utcára forgatott, L alakú szárazbejárós épülettel beépített udvarelrendezés több módozatát is megtaláljuk. Az utóbbiak között zárt beépítésű udvarok is akadnak. Ezek úgy jöhettek létre, hogy az udvar kert felőli részét is merőlegesen beépítették. Ezzel az épületszárnyal egy U alakú beépítést figyelhetünk meg. A szomszéd porta felőli lakóház pedig a negyedik oldalt zárta le. Ez a változat a németeknél a leggyakoribb.

A régi parasztházaknál általános volt a háromosztatú elrendezés vagy a szoba-konyha-szoba-kamrás alaprajz. A három helyiségnek közös, a kamrának pedig külön bejárata volt. Idővel a helyiségek száma nőtt, de az egysoros alaprajz megmaradt.

A régi szlovák ház sokban hasonlít a magyarok sárvégű, csonkakontyos, tornác nélküli épületéhez. Az utcai homlokzat oromfala sár- vagy deszkakiképzésű. A szlovák parasztház oromfala annyiban tér el a magyar vagy a német homlokzattól, hogy a két szellőzőnyílás között egy nagyobb téglafarmájú *ablak* – szlovákul *'diera'* – található. Funkciója vitatott, mag szeleléskor használták vagy a padlás szellőztetésére szolgált. Dierának nevezik még a később épült tornácos házak végén kialakított ganglyukat is.

A XIX. század közepén megjelent a szlovákoknál egy új építészeti elem a ház homlokzatán, az oromtornác. Helyi elnevezése az *'ulicska'* – *utácska*. Békéscsabán az ilyeneket *'podsztyenás'* házaknak nevezik¹³.

A régebbi változatoknál három karfás ágas tartotta a meghosszabbított fedélszéket, eleinte kerítésük nem volt¹⁴. Később lécz- vagy deszkakerítéssel látták el. Ma is van néhány ilyen épület. Két alapvető formája van. Az egyik, amikor az utca felől az oromtornác zárt mellvédű, kerítésű. A másik pedig az, amikor a tornácra a felsőkapun keresztül jutunk be, azaz ajtót, vagyis kaput tesznek az oromtornác homloktornác felől eső részére.

A módos gazdák az *ulicskás* ház barokkos vagy klasszicizáló változatát építették. Az oromtornác oszlopai már téglából készültek, kör alakú vagy szögletes kiképzéssel.

Az oromfalat – középen az ovális alakú szellőzőnyílással – jól látható, vakolatkeretbe foglalt évszámok és vakolt, geometrikus motívumok díszítik. Az oromtornác oszlopai között 120–140 cm magasságú mellvédet építettek. Efölé gyakran még kovácsolt vasrácsot vagy díszes drótfonatot tettek. Ilyen látható a Madarász utca 63. szám alatt is.

A népi barokk házakat már mind lebontották. Szerencsésebb volt a Korona utca 10. szám alatti ház, ez ugyanis a szentendrei Szabadtéri Múzeum alföldi utcájába kerül felépítésre. Megjegyzem, hogy ez az épület kevésbé reprezentálja a berényi szlovák parasztházat és portát. A portán ugyanis csak a lakóépület maradt meg. Sokkal jellegzetesebb épület volt a Madarász utca 16. szám alatti népi barokk gazdaház, melynek udvarán a kő-

¹³ *Tábor György*: Békéscsaba népi építkezése In: Békési élet, 1967. 16–21. p. *Dám László*: Építkezés, lakáskultúra: In Békéscsaba néprajza. Békéscsaba, 1996. 132–164. p.

¹⁴ *Hentz Lajos*: Népi építkezés Mezőberényben, in: Mezőberény története 2. (szerk. Szabó Ferenc) Mezőberény, 1973. 280. p. (szerk. Szabó Ferenc)

lábás nagykapu mellett magtárépület is volt, a kerek téглаoszlopos oromtornác pedig szép, kovácsolt vasráccsal volt díszítve.

Az udvar felőli tornácok általában faoszloposak. Akadt néhány kőlábás gang is, de ezek nagy részét mostanra már beépítették, üvegezett verandává alakították át.

A szlovák városrészen sok szép módosgazda házat találunk még ma is. Úgy tűnik, közülük többen követték a német gazdákat. A múlt század végi épületek jobban őrzik a helyi szlovák stílusjegyeket. Ez volt a meghatározó ízlésformáló erő. A századforduló száraz-bejárós házai már sokkal egységesebbek lettek, homlokzati díszük eklektikus, de szeccsziós jegyeket is hordoz. Ilyen a Hunyadi utca 10–12. szám alatti épület is.

A melléképületek, istállók tetőzetének sajátos építményei a szénafelhányó nyílások. Az istálló feletti tetőrészből kiemelkedő építményeket kis tető fedi, amely lehet félnyereg- vagy nyeretgető formájú. Oldaluk deszkával fedett, nyílásukat deszkaajtóval lehet bezárni. A németeknél és a magyaroknál is gyakori volt. Több utca keresztépületén is megmaradtak, a Jókai utcán sort alkotnak.

A következőkben két jellemző berényi szlovák portát mutatok be röviden.

A Madarász utca 41. szám alatti régi ulicskás parasztház a múlt század közepén épült. Nyeretgetős, deszkaoromzatos nádfedelét az 1950-es években cserélték át cserépre. Az utca felőli oromzata nyeregfás ágasokkal, deszkával szegett drótkerítéssel van ellátva. Újabb kialakítású felső- vagy kiskapuján az oldaltornáca lehet bejutni. Az oldaltornác ugyancsak faoszlopos karfás ágas. Gangvége nyitott, így az orom- és az oldaltornác egybekapcsolódik a homloktornácba. A falazat vályog, döngölt földalpra épült a talajszintre. A lakóház beosztása: szoba-konyha-szoba-padlásfeljáró-kamra-magtár. A szénafelhányó a lakóépület magtár feletti részén van. A keresztépület nem épült egybe a lakóépülettel. Falazata szintén vályog, nyeretgetős épület. A szabadkéményes konyha előtt a tornác véget ér, majd kocsiszín és istálló követi. Az udvar kerítése deszkából készült, kis- és nagykapuval. Az oromtornác kapuja szép, betétes asztalosmunka.

A Korona utca 3. szám alatti módosgazda ház homlokzata már messziről felhívja magára a figyelmet. Tűzfalás oromzatán három szellőző ablak szép vonalú timpanon közepén helyezkedik el, idomtéglaival kirakva.

Klinkertégla homlokzatát a századforduló táján kapta, felsőkapujának bolthajtása korábbi építésre vall. A lakóépület falazata vályog, 40–50 cm magas téglafundamentumra építették. A véghomlokzatának felsőkapuja betétes, boltíve napsugaras díszítésű. A lakóépülethez keresztépület csatlakozik a porta teljes szélességében. A lakóház oldaltornáca gazdagon díszített ágascifrákkal, a cifrák között fűrészelt apácaráccsal. A ház beosztása: szoba-konyha-szoba-padlásfeljáró-pince-kamra-kamra/magtár. A melléképületben nyári konyha, magtár, kocsiszín, istállók követik egymást.

Általános gyakorlat volt már a múlt században is, hogy a keresztépületben vagy a két helyiséges magtárépületben az öregek vagy a fiatal házások számára lakórészt alakítottak ki. Így egy portán akár három generáció is élhetett, külön lakrészben. A helyi szlovákok építkezése, lakáskultúrája még további kutatást igényel.

A magyarok építkezése

A magyarok a Madách utca – Vasút utca vonalától délre alakították ki lakókörzetüket. Központja a Kálvin tér a későbarokk református templommal. A parasztpolgári jegyeket

is magukon viselő módosgazda házak vagy a szárazbejárós épületek nem olyan gyakoriak, mint a németeknél. Az utcakép falusiasabb, a házak alacsonyabbak, szegényesebbek. A magyar rész jellegzetes utcái a Gyóni Géza utca, Ady Endre utca, József Attila utca, Kálvin utca, Csabai út.

A telkek változó nagyságúak. A régi telkek szabálytalanok, az újabbak szabályos szagtelkek. A Gyóni Géza utca és a Deák Ferenc utca közötti utcák őrzik leginkább a XVIII. század végi állapotokat. Az utcák nagy része már rendezettebb, egyenes, hosszan elnyúló. A magyarok települtek vissza legutoljára, talán ezért szokták azt mondani, hogy nekik jutott a legrosszabb terület. Ebben sok igazság lehet, hiszen ez a város legmélyebben fekvő területe. Vízjárta terület, egyrészt 'Baricának', 'Magyar Baricá'-nak is nevezték.

A kedvezőtlen feltételek ellenére a magyarok száma a XIX. század második felére jelentősen növekedett. Ehhez a környező falvakból is kaptak utánpótlást. A XX. század elejére számuk 4000 fő lehetett az egyházi összeírások szerint. A katolikus magyarság a város más pontjaira települt. Később is érkeztek, és főként uradalmi szolgálatot láttak el. Számuk nem jelentős, ennek ellenére templomot is építtetett nekik Celesztina grófnő 1886-ban.

A berényi régi magyar parasztház falazata vályog, tetőszerkezete csüngős vagy támasztott szarufás. Általános tetőforma a nyeregtető, de szép számmal akad csonkakontyos vagy kontyos tető is. Nádfedésű tetőt ma már csak elvétve találunk. Sajátos utcakép őrződött meg a Gyóni Géza utca 25–27–29. szám alatti szakaszán, amely a fűrészfogas beépítés jegyeit viseli magán. A házak utca felé néző végfala nem párhuzamos az utca vonalával, hanem 10–20°-os szögben eltér attól¹⁵. Ez a beépítési forma karakterisztikus faluképet elsősorban a Kisalföldön alkot, bár rövidebb utcarészként másutt is előfordul¹⁶.

A város más utcáin is található egy-egy ilyen elhelyezkedésű épület. A német részen pl. az Orlai utcában. Sok régi ház őrződött meg a József Attila utcán – a valamikori Barica szélső soron – a múlt század közepe, végi építkezésekből. Itt található a 39. szám alatt a város ma már egyetlen nádtető, régi típusú, sárvégű, csonkakontyos parasztháza. Másutt már csak melléképületet találni nádfedelűt.

Az épület jól példázza a régi parasztházakat. Utcahomlokzatának trapéz alakú oromfalán két szellőzőlyukat, fehérre meszelt végfalán egy kisméretű ablakot találunk. Az udvar felől karpántos ágasos tornác, gangvége befalazott. Az utca felől kerítése deszka, melléképülete összeomlott, maga a ház is sajnos rossz állapotban van.

Az utcavonalas beépítés mellett megtaláljuk az előkertes típusú beépítést is, napjainkra egyre inkább ez válik uralkodóvá.

A magyar végen az udvarelrendezés két, illetve három formáját találjuk. Leggyakoribb a soros udvar, ami a szomszédos magyar falvakban is jellemző. Itt a melléképületek a lakóépületek folytatásába épültek és funkciójuk szerint csökkenhet a magasságuk. Az udvar más részén elszórtan helyezkednek el kisebb épületek, pl. tyúkólak, górék. Önálló épületként nyári konyhát ritkán találunk. A szomszédos Köröstarcsán sokkal gyakoribb a lakóépülettel szemben elhelyezkedő kis nyári konyha. Berényben a nyári konyha vagy az alsókonyha a magyaroknál is a melléképületben került kialakításra.

¹⁵ *Bárth János*: Település In: Magyar Néprajz IV. Budapest, 1997. 67. p.

¹⁶ *Barabás Jenő – Gilyén Nándor*: Vezérfonal népi építészetünk kutatásához. Műszaki Könyvkiadó, Budapest, 1979. 22. p.

Az udvarelrendezés másik formája, amikor a portán két nagyobb épület helyezkedik el. Az egyik a lakóház, a másik a melléképület. A különálló melléképület a nagyházra merőlegesen épült. Itt találjuk a szabadkéményes konyhát, egy kis szobát, kocsiszínt és az istállókat. Gyakori ez az Ady Endre utcán a múlt század közepén épült házakban; legtöbbször szabadkéményes konyha is volt. Más változatban az istállók vagy az ólak kaptak helyet, pl. a 35. szám alatt.

A következő elrendezés a németekével megegyező vagy közel azonos. A keresztépületek általában alacsonyabbak, de egybeépültek a lakóházzal. Ebben az elforgatott épület-szárnyban az alsóházat (szobát), a nyári konyhát, a kocsiszínt a magtár, majd az istállók, esetenként az ólak követik. Az ólak korlátja a szomszéd porta felé néz vagy a kert felé esik, így a trágyadombot nem az udvarra, hanem a kertbe rakják. Az udvarokon található gémeskutakat ma a mind divatosabb fedeles kerek kutakra cserélik át. Az 1950-es évektől kezdve terjedő górékat az udvar különböző pontjain állították fel, pl. a nagykapu mellett. Néhány udvaron még láthatunk faoszlopra helyezett galambdúcot is.

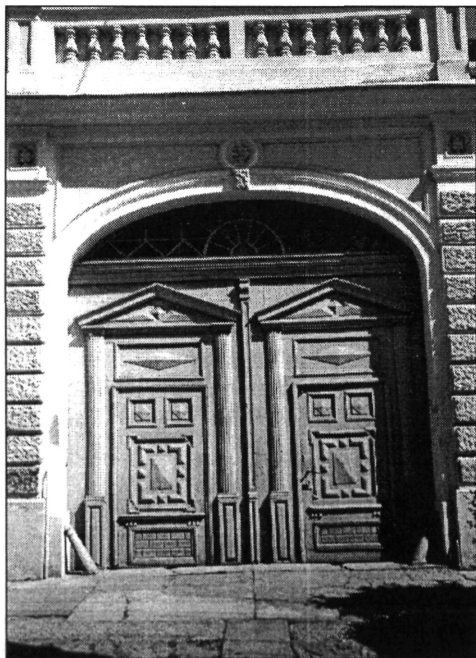
Addig, míg a németeknél a keresztépületek nagyrészt tornácosak, a magyaroknál ez sokkal ritkábban fordul elő, vagy csak az épület egy bizonyos szakaszán. Az udvarelrendezés e formája a múlt század második felétől fordult elő a német részhez közelebb eső utcákban. A magyar gazdák az udvar rendezettségében, az épületek rendbetarthatóságában látták a terjedés okát. Ugyanis az egymástól külön fedél alatt lévő istállók, ólak, „kalyibák” évenkénti javítása, rendben tartása sokkal körülményesebb.

A múlt századi, eltűntnek hitt sárkerítés utolsó, vályogból rakott példányát találtam meg a Gyóni Géza u. 30. szám alatt. Az egyetlen ilyen megmaradt kerítés kb. 150 cm magas, tapasztott oldalát sárgára meszelték, a fal tetejét hazai cseréppel fedték. Könnyen elképzelhető bontott épület anyagából való kialakítása is. A leírások szerint ilyenek lehettek a múlt században építettek. A XX. században már a deszkakerítés volt a legelterjedtebb, de lassan ezek is eltűnnek, s csak mutatóba akad néhány belőlük. Az 1970-es évek szabvány betonkerítései mellett a vas- és a fakerítések számtalan formáját megtalálhatjuk. Szerencsére található néhány szép megoldás is, pl. hagyományos deszka kis- és nagykapuk is készülnek. Megmaradt néhány század eleji módosgazdaház kőlábas kerítése és kapuja is. A régi kiskapuk között sok borított, betétes kazettás jellegű található, melyeknek felső osztásában napsugaras motívum van.

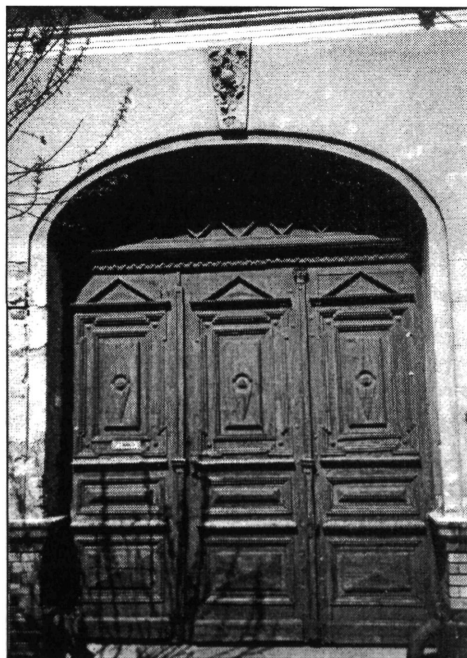
A lakóház beosztása a középmagyar háztípusnál általános szoba-konyha-szoba-kamra, és ennek továbbosztódása 5–7 vagy 8 helyiségre. A szobákba a konyhán keresztül lehet jutni, a többi helyiségbe külön bejárat vezet.

A lakóépület régi tüzelőberendezését nagyrészt már lebontották vagy átalakították. Elvértve találunk még kemencét az alsószobában, de ma már ezeket is ritkán használják. A hagyományos tüzelőberendezéseket inkább a melléképületekben találjuk. Az öregek közt még most is van, aki használja a kemencét bizonyos ételek, térszafélék sütésénél. Az alsókonyhát disznótöralkalmával, nyáron lekvárfőzéskor, illetve befőzés idején használják. Van olyan, aki rendszeresen itt készíti el az ételt, vagyis itt főz. A szabadkéményt – már ahol nem padlásolták le a kéményalját – leginkább füstölésre használják. A középpadka a vizsgált időszakban már hiányzott, de az idősek emlékezetében még halványan fellelhető.

A tornácos parasztházak nagy többsége felsőkapuval épült, ezek egy részét mára befalazták. Mutatóba akad még néhány múlt századi házvég, ahol a nyitott gangvéget fűrészelt deszkával zárták le. Szép példája ennek a megoldásnak a Kálvin utca 9. szám alatti előkertes parasztház. A *tótrészen* a Martinovics utcában van még egy hasonló deszkalezárású gangvég.



*Eklektikus stílusú szárazbejárós német ház
nagykapuja (Petőfi u. 8. szám)*



*Német nagygazdaház szárazbejárója
(Luther u. 17. szám)*

A *magyarvég* utcára forgatott városias küllemű gazdaházai megjelenésükben nemigen térnek el a német vagy szlovák testvéreiktől. Ritkábban fordul elő az épület tömegében elhelyezkedő nagykapu. Sokkal gyakoribb az oldalfolyosós, oldalgangos, felsőkapus változat, ahol az utcán a nagykapu mellett kiskapu is van. Eme épületeket valójában nem tekinthetjük szárazbejárós házaknak. Eklatáns példája ennek a Petőfi utca 50. szám alatti utcára forgatott gazdaház, ahol az oldalfolyosó kapuja mellett, a szép tömegű kőlábas kerítésen kis- és nagykaput is találunk.

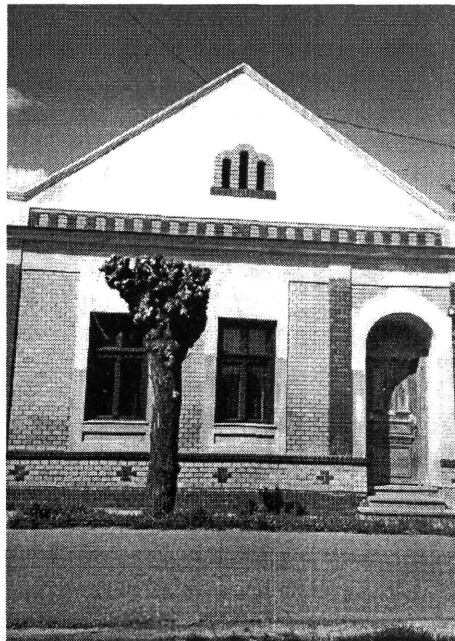
A fentiekben már említettem az Ady Endre utca udvarelrendezésének változatosságát. Most néhány konkrét példával érzékeltetném ezt. Az utca járdás oldalának 41–77. szám közötti szakaszán egymást követik a különböző beosztású keresztépületek. Egy dolog közös bennük: nincsenek egybeépítve a lakóházzal. Előfordulásuk is inkább a magyar részen jellemző. A 43. szám alatti módosgazda ház főépülete emelt padlású, székes tetőszerkezettel. Az udvar végében viszonylag kisméretű keresztépületben szabadkéményes konyha, kamra és magtár van.

Merőben más a 73. szám alatti felsőkapus tornácos parasztház jóval hosszabb melléképületének beosztása. A következő helyiségeket találjuk benne: magtár, kamra, kocsiszín, istállók. A következő portán hasonló a lakóépület, de más a keresztépület. Magtár, szép kiképzésű kéményfejes szabadkéményes konyha, kocsiszín, istállók, ólak követik egymást. Egy részük oldaltornácos. A lakóépületek tornácosak, 5–7 helyiségből állnak, s kevesebb eltérést mutatnak. Nagyon megkapó ezekben az épületekben a típus formagazdasága, számtalan változata.

A lakóház berendezésében az elmúlt évtizedekben gyökeres átalakulás történt. A tisztaszoba sarkos elrendezése már a múlté, festett saroklóca is csak elvétve akad, az is inkább a múlt értékeinek tudatos megőrzésének szándékával. Az idősebbek ragaszkodnak még a régi bútorokhoz, régi fényképekhez a szoba falán. Ők azok, akik gondozzák öreg házaikat is, s kevésbé szeretik az átalakításokat. Aztán, ha eladják az öreg épületeket, vagy lebontásra kerülnek vagy átalakítják őket a komfortosítás szándékával. Valahol így is van rendjén, csak a durva átalakítással, a környezetbe nem illő beépítéssel nehéz egyetérteni.

A Deák utca végén van a város egyik legszebb, népi klasszicista parasztháza, timpanonjában az ovális szellőzőnyílás mellett az 1868-as évszámot találjuk. Felsőkapuja felett befalazott bolthajtás van, oldaltornáca kőlabas. Az épület nem műemlék, így védelmet sem élvez.

A Vasút utcában található egy 1880-ban épített szárazbejárós ház, deszkapuja szép napsugaras díszítését napjainkig megőrizte. Új tulajdonosa 1995–1996-ban ezt a régi kaput kicserélte egy divatos fakapura. Szerencsésebb átalakításokkal és felújításokkal is találkozhatunk, de fontosabbnak tartom a hatékony védelmet.



*Téglahomlokzatú felsőkapus szlovák nagygazdaház
(Korona u. 3. szám)*

Általános vonások

A felsőkapu

Az utcakép ma is meghatározó eleme a tornácos ház felsőkapuja. Mind a három etnikumnál elterjedt, ez a részlet, amely az utcai homlokzat végfalának jellegzetes kiképzése s egyben díszítménye is. A régi felsőkapuk fölötti boltívek napsugaras lécdíszítésűek vagy hasonló módon üvegezettek. Ma is áll néhány ilyen épület. Az újabb kapuknál a boltívet megszüntették, az áthidaló és az ajtó közötti üresen maradt részt beüvegezték vagy bedeszktázták, de ez is a kapu tokozatában kapott helyett. Az üvegezett keretet sokféleképpen díszítették, gyakori, hogy az építető neve és az építés évszáma is ide került. A felsőkapukat helyi asztalosok készítették, a régebbiek borítottak, a későbbiek vésett betétesek. Díszítésük nagyon sokféle, szinte mindegyiken találunk egyedi vonásokat, két egyforma nemigen akad. Nagyon szépek a felső mezőben napsugaras motívummal díszített darabok, kitűnő mesterek kezére vallanak.

A felsőkapuk használatára vonatkozó adatok alapján egyfajta rituális szerepet is lehet tulajdonítani az épület eme részének. Használata bizonyos alkalmakhoz kötődött, ez

gyűjtésem során is beigazolódott. A hétköznapiakban ugyanis a nagykapu melletti kiskapun közlekedtek. A felsőkaput ünnepnapokon, vasárnap (pl. istentiszteletre menet) használták. Esküvők alkalmával is itt hozták be az új asszonyt a házba, vagy itt kérték ki (lásd befogadási rítus¹⁷). A kedves vendéget vagy a rangosabbat is itt vezették be, vagyis gyakorlati funkciója mellett megmaradt egyfajta rituális, kultikus szerepe, amely a szokásokban élt tovább. Erre ma már csak az idősebbek emlékeznek. Az elmúlt évtizedekben mind több kaput falaztak be, s ugyanígy a tornácok egy részét is beépítették, s teszik ezt még ma is. Ennek ellenére még több százra tehető a felsőkapuk száma a településen.

Történelmi stílushatások

Berény kisvárosias jellegéhez nagyban hozzájárultak a parasztpolgári építkezés gazdagon díszített parasztházai, szárazbejárós épületei. A múlt század közepén már megjelentek bizonyos történelmi stílusjegyek az épületek homlokzatának díszítéseiben, de jellemzővé e jelenség, csak a századforduló időszakában vált. A XX. század első harmadában a historizáló stílus és az eklektika vált uralkodóvá. Berényben nem jellemző a túldíszítettség, inkább a helyi jellegzetességek és az egyre inkább meghatározó polgári hatás vált alakító tényezővé.

A régi parasztház sárvégű, fehérre meszelt homlokzata a múlt században még általános lehetett. A XIX. század második felétől már megjelentek a tornácos, felsőkapus oromtornácós 'ulicskás' házak, s az addig egységes utcakép átalakult. A tehetősebb gazdák, barokk és klasszicista stílusjegyeket magukon viselő, tekintélyes házakat emeltek. A népi barokk helyi jellegét tovább gazdagította a szlovákok oromtornácós változata. A barokkos homlokzatú házakat ismereteim szerint főként a németek és a szlovákok építették. A magyaroknál előfordulására nincsenek adatok. A '90-es évekre a népi barokk házakat kivétel nélkül lebontották. Megmaradt viszont néhány barokkos vonalú szárazbejárós kapu, felsőkapu. A legszebb ezek közül a Puskin utca 12. szám alatti historizáló neobarokk szárazbejárós kapu.

A népi klasszicista épületek közül több is megmaradt, a klasszicizáló oromfalas kéképítésű épületekből pedig igen sok van ma is. A legrégebbi népi klasszicista ház a magyarvégen áll, amit már említettem.

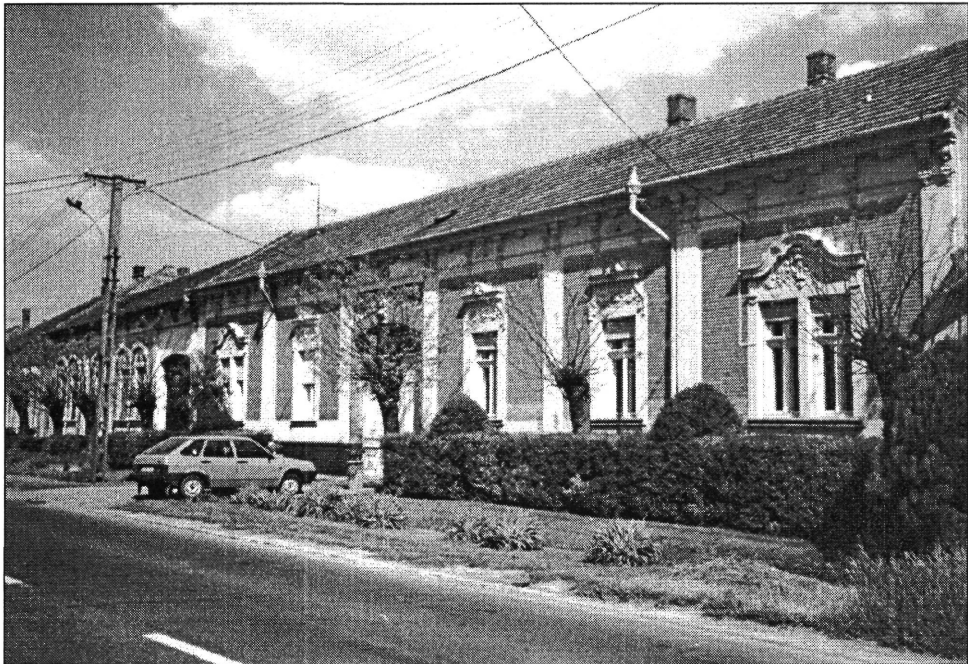
A legjellemzőbb történelmi stílus – a századforduló stílusa – az eklektika, különösen a módos parasztházakat, a polgárok, gazdag kereskedők, iparosok házait határozza meg. A téglalapítvány megjelenésével viszont egyre több a klinkertéglás, stukkódíszes, sematikusabb homlokzat. Az eklektika mellett előfordul egy-két, romantikus stílusjegyet magán viselő épület, pl. a Puskin utcán, a Fő utcán. A szecesszió főleg a szárazbejárós, városiasabb küllemű épületekre jellemző. Ezek a stílusjegyek inkább csak jelzés értékűek. A homlokzaton elhelyezett színes kerámiák, kisebb motívumok utalásszerűek. Néhány téglahomlokzatú épület díszítményén is fellelhetők e jegyek.

Leggyakoribb díszítmények a mellvédek, a gipszstukkók, az ablakok fölötti párkányok, az ablakokat keretező kis falpillérek, a pillaszterek, könyöklőpárkányok, ablakfölötti kis timpanonok. Az ablakokat keretező pillérek és párkányok díszítményei között van egy be-

¹⁷ Bartha Elek: Házkultusz c. monográfiája: „befogadási rítus”. c. rész Debrecen, 1984.



Szárzabjárós német (Braun-féle) nagygazdaház (Petőfi u. 5. szám)



Jellegetes sorházas beépítésű utcakép (Petőfi u. 26–28–30. szám)

rényi sajátosság, amelyet a helyi Petőfi kultusz hívhatott életre. Legalábbis ezzel magyarázható, hogy Petőfi mellportrét ábrázoló gipszfigurák kerültek díszként az ablakpárkányok fölé. Néhány évtizede még több „petőfis” díszítésű épület is volt a város szlovákok lakta részén. Ma már csak egy épület homlokzatán található, a Zrínyi egy épület homlokzatán található, a Zrínyi sugárút 43. szám alatt.

A tornácok, díszítőelemek

A tornácok egyben fontos díszítőelemek is. A faoszlopos tornácokat nagyrészt fűrészelt cifrákkal díszítették. Az oldaltornácokat néha kiugrós résszel is megtoldták, növelve ezáltal az épület tekintélyét. A fűrészelt motívumok száma 20–30 is lehet. Legjellegzetesebbek a napsugaras, liliomos, sárkány vagy lófejes díszek, de akadnak bonyolultabb geometriai ábrák is. Az oszlopok mellett gyakorta díszítették az oszlopok között is apácaráccsal, vagy más fűrészelt díszítménnyel. A kőlábas tornác kevésbé volt általános, s belőlük is csak néhány maradt meg. A felsőkapuk és szárazbejárók is gazdagon díszítettek, s akad közöttük kivételesen szép munka is. Mindez magasan fejlett ács- és asztalosiparról árulkodik.

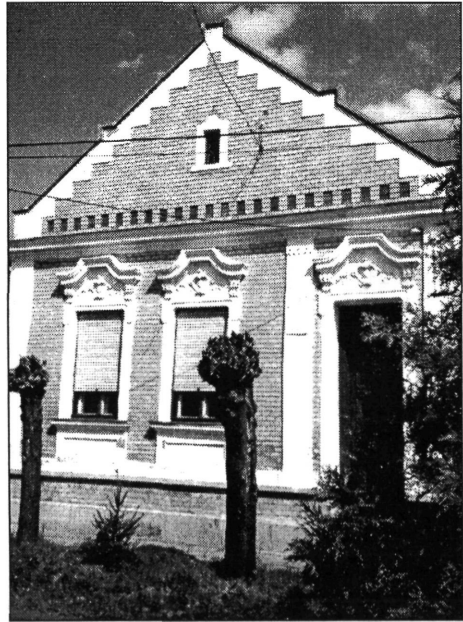
Az épület esztétikáját növelő más díszítmények közül érdemes megemlíteni a zömök kiképzésű téglakeményeket, amelyeken nyolc négyzet- vagy négy kör alakú nyílás van. A tetőzet egyhangúságát megtörik a bádoglemezből készült változatos szellőzőablakok. Figelemre méltóak még a magasított padlások szellőzőnyílásainak gazdag díszítményei.

A deszkaoromzatok díszítése és szellőzőnyílása is díszítő elem. Berényben nem annyira díszesek, de változatos képet mutatnak. A kör és a téglá mellett találni szív-, lóhere-, kereszt-, félkör- vagy csillag alakút is.

Mezőberény kisvárosias karakterét erősítik azok a múlt század végi, e század eleji épületek, amelyek a központi tereken, fontosabb utcákon álltak vagy még ma is állnak. Pl. a *Hangya*-üzletek, jelentősebb sarokházak sorolhatók ide. Ezek tipikusan a kisvárosi építkezés sajátos megnyilvánulásai az adott településen. Berényben főleg iparosok, kereskedők vagy módosabb parasztok építettek ilyen házakat, egy részüket pedig üzletnek alakították ki.

Kapcsolatok, átvételek

A három etnikum viszonylagos zárttságban élt, de ez nem jelentett elszigeteltséget, s a kapcsolat is megvolt közöttük. Ez utóbbi meglétét jól bizonyítja egy húsvéti szokás átvétele. A németeknél volt nagyon kedvelt, de később a magyarok is sajátjuknak érezték. A szomszédos falvak magyarsága viszont egyáltalán nem ismeri.



Klinkertéglás homlokzatú szlovák ház, romantikus stílusjegyekkel (Fő u. 31. szám)

A helyi németek húsvét első napján a kertben zöldülő virágok, bokrok tövében festett tojásokat rejtettek el, amit a gyerekek, mint *nyúltojást* találtak meg. A berényi német gyerekek által nagyon kedvelt játékos ünnepi szokást a XX. század elején már a magyarok is ismerték. Különösen a tanyán élők vették át. A szlovákoknál kevésbé ismert, gyűjtésem során több magyar család, mint régen meglévő szokást említette. Valószínű, hogy a háború után terjedt el szélesebb körben. Ekkor már a vegyes házasságok is gyakoribbá váltak. A tanyán élők között előbb is elterjedhetett, hiszen ott nem volt olyan erős az elkülönültség, és nagyobb volt az egymásra utaltság is. Számtalan példa van arra is, hogy a szomszédos német vagy magyar családok összejártak. Az ilyen alkalmak is közvetítették a szokásokat és a hagyományokat. UJVÁRY Zoltán egyik könyvében találunk erre példákat¹⁸. Bár a szokások nem tartoznak szorosan dolgozatom tárgyához, ez a példa is jól rávilágít az átvételek, a népi kultúrák egymásra hatásának apró, de nem elhanyagolható részletére.

A német gazdáknál szolgáló magyar vagy szlovák béresek, cselédek is lehetnek közvetítői a németek építkezéssel kapcsolatos újításainak. A módosabb középparasztok pedig szívesen másolták a mintaadó nagygazdák építkezését vagy a gazdálkodásban megjelenő újabb, hatékonyabb módszereket. Az itt felvázolt lehetőségekben csak utalni kívántam, a kutatás által még kevésbé feltárt területre.

Összegzés

Megállapítható, hogy a berényi telek, porta a tömörített beépítés felé mutat. A keresztületes vagy hajlított beépítésű udvarelrendezés gyakorisága mindhárom népcsoportnál kedvelt gyakorlat volt, amely valószínűleg a németeknél alakult ki, hiszen a legtokéletesebb változatait is náluk találjuk meg, s itt volt a legáltalánosabb is. A szlovákoknál és a magyaroknál az udvarelrendezés és telekbeépítés e formájának egyszerűbb, saját maguk által kialakított változatát találjuk meg. Az udvarelrendezés és telekbeépítés eme módja a múlt század közepén kezdett terjedni. Okai: a telekbeépítés jobb kihasználtsága és a múlt század végi paraszti árutermelés megnövekedése, a gabonakonjunktúra, az állattenyésztés mind belterjesebbé válása. E körülmények együttesen indították el a mezővárosi parasztpolgári építkezésben ezeket a változásokat¹⁹.

BALASSA Iván a Magyar Néprajz kötetének építkezés fejezetében sokkal egységesebbnek látja az alföldi udvar elrendezését: „Az alföldi udvarokon rendszerint a lakóház meghosszabbításában annál alacsonyabb tetővel találjuk az istállót meg a kisebb ólakat...”²⁰

Az udvarelrendezés és telekbeépítés hasonló formái az Alföld más mezővárosaiban is megtalálhatóak, de nem ilyen általánosak. Mezőberény sajátos helyzetét az itt élő három etnikum kulturális mássága is magyarázza. A Berényre leginkább jellemző telekbeépítési forma legközelebb a dunántúli sváb falvakban lelhető fel. Mezőberényben így az alföldivel részben egyező, de attól el is térő sajátos paraszti, parasztpolgári építkezés jött létre a XIX. század végére. Megnyilvánult ez a telekbeépítés az udvarelrendezések az alföldinél zártabb, tömörítettebb gyakorlatában, amelyet a németektől a másik két népcsoport is át-

¹⁸ Ujváry Zoltán: *Kapcsolatok és párhuzamok*. Debrecen, 1994.

¹⁹ Zentai Tünde: *Az építmények fajtái*, in: Magyar Néprajz IV. Akadémiai Kiadó, Budapest, 1997. 145. p. *Barabás Jenő – Gilyén Nándor*: *Magyar népi építészeti. Műszaki Könyvkiadó, Budapest, 1987. 27. p.*

²⁰ Balassa Iván - *Ortutay Gyula*: *Magyar Néprajz „Építkezés” c. fejezete*. Budapest, 1979. 176. p.

vett, míg a szomszédos magyar falvak lakói nem. Létrejött a középmagyar háztípus egy sajátos helyi formája, amely nem a délkelet-alföldi népi építészeti kistáji változata, hanem egy, Berényben kialakult típusa. A szomszédos Békés vagy Köröstarcsa magyarlakta településeken az alföldi ház mezővárosi jellege és kis-sárréti jegyei lelhetők fel.

Míg Köröstarcsán az udvar soros beépítésű, a lakóépülettel szemben kis nyári konyha van, addig Berényben külön az udvaron álló nyári konyha elvétve akad, s azok is későbbi építésűek. Keresztbeépítésű hajlított udvart Köröstarcsán, Körösladányban vagy Békésen egy-kettőt találni, amely lehet berényi közvetítés is. A századfordulótól ugyanis mind aktívabbak lettek a kapcsolatok Tarcsával – már csak a közös határban lévő tanyák miatt is –, a vegyes házasságok száma is megnövekedett ebben az időszakban.

Az épített környezet, az épületek mezővárosi jellege Mezőberényben mind mértékében, mind díszítettségében gazdagabb, mint a környező településeken. Megjelentek olyan polgárosult, városias elemek, amelyekben nemcsak a mód, a vagyon jutott érvényre. Emellett még további sajátosságok is vannak Berényben, pl. a szlovákok oromtornácos *ulicskás* homlokzatai, vagy a német nagygazdák szárazbejárós házai.

Az egyre inkább polgárosult városias épületek, már lehet, hogy túlmutatnak a népi építkezési vizsgálódáson, de nem választhatók el tőle. Jelen van bennük a századfordulót követő paraszti gazdálkodás, a paraszti életforma minden eleme. Hasonlóképp az alföldi agrárvárosok sem értelmezhetők agrárnépességük nélkül, mert létüket a paraszti gazdálkodás egy koncentráltabb formájának köszönhetik.

Végül: amitől sajátosan berényi a település népi építkezése, az a három népcsoport egymásra ható, termékenyítő jelenlétéből adódik. Mindegyik gazdagította a faluja, városa építkezését, magát az Alföld építészeti színésítette.

Békés megye más településein is előfordulnak az adott településre jellemző sajátosságok, ami a megye többnemzetiségű lakosságának helyzetéből következik. Az itt élők saját népiségük, kultúrájuk megőrzésével gazdagították a térség arculatát, így építészeti is. Ily módon érthető meg leginkább Mezőberény népi építkezésének, az alföldi környezethez viszonyított sajátos gazdagsága.

IRODALOM

Balassa – Ortutay 1979.

Balassa Iván – Ortutay Gyula: Település, építkezés, házberendezés. In: Magyar Néprajz, Budapest, 1979. 112–179. p.

Barabás – Gilyén 1979.

Barabás Jenő – Gilyén Nándor: Vezérfonal népi építészeti kutatásához Budapest, 1979.

Barabás – Gilyén 1987.

Barabás Jenő – Gilyén Nándor: Magyar népi építészet. Műszaki Könyvkiadó, Budapest, 1987.

Bátky 1943.

Bátky Zsigmond: Építkezés, In: A magyarság néprajza I. Budapest, 1943. 108–217. p.

Bél 1993.

Bél Máttyás: Békés vármegye leírása, Gyula, 1993.

Bonyhai 1933–1934.

Bonyhai Mihály: Mezőberény monográfiája. Mezőberény, 1933–1934.

Dám 1992.

Dám László: Építkezés. Néprajz egyetemi hallgatóknak. Debrecen, 1992.

Dám 1993.

Dám László: Építkezés, lakáskultúra: In Békéscsaba Néprajza. Békéscsaba, 1993. 132–164. p.

Dám 1996.

Dám László: Az Alföld népi építésze. In: A Mi Alföldünk. Békéscsaba, 1996. 115–132. p.

Domanovszky 1981.

Domanovszky György: A magyar nép díszítőművészete. Budapest, 1981.

Füzes – Kisbán 1997.

Füzes Endre – Kisbán Eszter (szerk.): Település – Építészet. In: Magyar Néprajz IV. Budapest, 1997. 9–325. p.

Györfly 1943.

Györfly István: Magyar falu – Magyar ház. Budapest, 1943.

Hentz 1973.

Hentz Lajos: Népi építkezés Mezőberényben. In: Mezőberény története II. (szerk. Szabó Ferenc) Mezőberény, 1973. 163–289. p.

Implom 1973.

Implom József: Mezőberény újratelepülése és története a kései feudalizmus időszakában. In: Mezőberény története I: (szerk. Szabó Ferenc) Mezőberény, 1973.

Karácsonyi 1896.

Karácsonyi János: Békés vármegye története I–II–III. kötet. Gyula, 1896.

Novák – Selmeczi 1989.

Novák László – Selmeczi László (szerk.): Építészet az Alföldön I–II. Nagykovács, 1989.

Palugyai 1855.

Palugyai Imre: Békés-Csanád, Csongrád és Hont vármegyék leírása. Pest, 1855.

Petik 1784.

Petik Ambrus: Békés megye leírása 1784. Gyula, 1961.

Skolka 1988.

Skolka András: A Békés vármegyei Mezőberény történeti-topográfiai leírása 1813. Békéscsaba, 1988.

Szabó 1973.

Szabó Ferenc (szerk.): Mezőberény története I–II. Mezőberény, 1973.

Varga 1955.

Vargha László: Építkezés. In: A Magyar falu építésze. Budapest, 1955.

**Market-townish folk architecture in Mezőberény,
town of three nationalities**

– Gyula Csete –

Résumé

No research has been carried out on the traditional architecture of Mezőberény, rooted in the peasant-citizen society of the market-town for the recent 25 years. A quarter century ago Lajos Hentz made a comprehensive study about the folk architecture of the settlement. The present study endeavours to show not only the changes occurred in the period passed since then but also takes other aspects into consideration. On one hand it presents the impacts of the middle-class life-style in the market-town, started to take form in the last century on the archaic rustic architecture. On the other hand it also discusses what kind of influences the three national group living in Mezőberény – the Hungarian, German and Slovakian – had on forming the traditional architectural picture during the two-century co-existence. From this view-point the study can be considered as inter-ethnic research. A separate chapter deals with the general features of the urban folk architecture, analyses the architectural customs of the three nationalities in a detailed way, digresses the various forms of the side-buildings beside the houses, the heating equipment and site-arrangements. In addition to the diversifying features of the architectural elements it gives picture on the factual manifestation of the sale procedure. The data collection verifies the hypothesis that the German population living in the central part of the settlement had greater impact on the architecture of the other two ethnical groups. In its summary on the basis of recent complex examinations the study gives an overview on how the architectural regions belonging to the individual ethnic groups influenced each other in the town. A determinant element in the manuscript is the intention of preserving the traditional architectural values and emphasising its importance.

Gyula Csete
Orlai Petrics Soma Museum
5650 Mezőberény
Gyomai Street 23.