

RÉGÉSZETI KORÚ TÁRGYAK EGY MAGÁNGYŰJTŐ HAGYATÉKÁBÓL

– Liska András –

Az ország múzeumaiban őrzött régészeti gyűjtemények alapjául nagyobb részt a XIX. században keletkezett magángyűjtemények szolgáltak. A század második felében és a századforduló környékén fellendült múzeumi élet, a szaporodó régiségügyi egyesületek hívták életre a döntően adományokból és lelkesedésből táplálkozó, a szó szoros értelmében vett közgyűjteményeket. Lelkes amatőrök kezén kisebb magángyűjtemények természetesen tovább léteztek, illetve újak is keletkeztek. A XX. század második felében a régészeti témájú magángyűjtemények csak a törvényesség határát súrolva, illetve sokszor azt áthágva jöhettek létre. A közgyűjtemények szakemberei, régészek, muzeológusok egyéni belátásuk és az adott helyzet ismeretében alakították, és az egyértelmű törvényi rendelkezések mellett alakítják ma is kapcsolatukat az általában jó szándékú amatőr gyűjtőkkel. A régészeti magángyűjtemények szerepe, jelentősége alapjaiban változott meg a muzeológia XIX. századi kezdetei óta. Az egyre kifinomultabb módszerekkel tevékenykedő régészeti kutatás számára a magángyűjtők kezébe jutott tárgyak információs értéke igen alacsony. Az esetlegesség miatt a tárgyak nyilvántartása, illetve a múzeumi gyűjtemények számára való megszerzése sokszor komoly nehézségekbe ütközik. A törvény erejével fellépve az amatőr gyűjtők és a muzeológusok között, az egyébként igen törekeny kapcsolat megszakadhat, a régészeti tárgyak sorsának rovására. Néhány szerencsés esetben a magánkézben lévő gyűjtemény részben vagy egészében, idővel múzeumba kerülhet. Ilyen módon a régészeti tárgyak, amellet, hogy őrzésük biztos helyen történik, ha kerülő úton is, de a tudományt és a széles körű ismeretterjesztést szolgálhatják.

Az alábbi tanulmányban bemutatásra kerülő gyűjtemény egy amatőr gyűjtő tevékenysége nyomán keletkezett, aki gyűjteményének darabjait maga restaurálta, és egyéni elgondolása alapján rendszerezte. A tárgyak gyűjtése, őrzése mellett igyekezett a rájuk vonatkozó, elérhető szakirodalmat megismerni. Az egyes darabok származási helyét és további, a régészeti kutatás számára elengedhetlenül fontos adatokat azonban sajnos nem öröközte meg. Halála után, a számára bizonyára ismert adatok már rekonstruálhatatlannokká váltak, ezek hiányában a tárgyak információs értéke jelentősen csökkent. A gyűjtemény összetétele mégis a gyűjtő egyéni ízlésének, szerteágazó érdeklődésének emlékének túl, a Kárpát-medence történetének egyfajta tükré. A nagy értékű tárgyak a múzeumba kerülve gyarapítják történeti, régészeti ismereteinket.

KOCZKÁS József (1942–1998) gyűjtőszenvédelme az 1960-as évek közepén kezdett kibontakozni. Az irodai alkalmazottként Békéscsabán dolgozó gyűjtő akkoriban szlovák

néprajzi kerámiát (tányérokat, tálakat, butellákat stb.) gyűjtött feleségével. Később anyagi okok miatt megvált gyűjteményétől, de a díszítőművesség iránti tisztelete élete végéig megmaradt. Az 1970-es évek elején figyelme a szűrő-, és vágófegyverekre irányult. Elsősorban az 1848-as szabadságharc és a monarchia fegyvereit gyűjtötte. Fia érdeklődésének hatására kezdte előbb a középkor fegyvereinek történetét, majd a Kárpát-medence történelmének korábbi szakaszait tanulmányozni, az őskortól a későközépkorig. Kedvenc korszaka a középső és késő bronzkor volt. A témával foglalkozó, általános, ismeretterjesztő kiadványokon túl a régészeti szakirodalmat is tanulmányozta, különös figyelmet fordított Békés megye területének történetére.

Fiatal kora óta meglévő vesebetegsége 1983-ban egészségét nagyon kikezdte, hamarosan rokkantnyugdíjas lett. Nyugdíjasként érdeklődése egyre inkább a régészet felé fordult. Felkereste a Békéscsaba és Gyula környéki, ismert régészeti lelőhelyeket, a Fényesi tanyak környékét látogatta előszeretettel. Ismerősei, barátai révén eljutott Tószegre, Ságvár és Szentkirályszabadja környékére is. Gyűjteménye legszebb darabjait gyűjtőktől, régiségkereskedőktől vásárolta és cserélte Berettyóújfaluban, Csökmön, Szolnokon és Budapesten. Élete utolsó éveiben betegsége már mozgásában is korlátozta, ekkoriban kezdte tanulmányozni a magyarság őstörténetének irodalmát. Időközben Újkígyóásra költözött, ekkor megromlott egészségi állapota és részben anyagi helyzete miatt is fegyvergyűjteményének legszebb darabjait eladta. Régészeti gyűjteményéhez – amelyet korai halála után fia örökölt – mindvégig ragaszkodott. A gyűjteményt a gyulai Erkel Ferenc Múzeumnak ajánlotta fel megvételre az örökös, a tárgyak így vásárlás útján kerültek a múzeum birtokába.

A gyűjtemény két részletben, 1999 májusában és 2000 márciusában került a múzeumba.¹ Az összesen 2372 db tárgy nagyobb része, 2040 db tárgy pattintott kőeszköz, illetve szilánk, a további 332 tárgy kerámia, csont, kő, vas, és üvegtárgyak összessége, kóruk a neolitikumtól a későközépkorig határozható meg. A tárgyak lelőhelye ismeretlen, a gyűjtő semmiféle nyilvántartást nem vezetett erre vonatkozóan. Néhány edényen, valamint csiszolt kőeszközön kis cédulák vannak, monogramokkal, rövidítésekkel, ám ezek jelentését csak Koczkás József ismerte. A cédulák valószínűleg a tárgyak származási helyét (nem feltétlenül lelőhelyét) jelölhették. Tudjuk, hogy a gyűjtemény darabjainak többsége más-más gyűjtőktől, illetve régiségkereskedőktől került a birtokába, ezért ezek eredeti lelőhelyének kinyomozása gyakorlatilag lehetetlen. A tárgyak már említett, igen csekély információs értékük ellenére mégis érdemesek a közzétételre. Többségük tipológiailag jól beilleszthető az egyes korszakok ismert tárgyegyütteseire közé, néhány tárgy közlését pedig éppen egyedisége indokolja.²

¹ A tárgyak a gyulai Erkel Ferenc Múzeum régészeti gyűjteményében, a 99.1.1-132; és a 2000.2.1-76. leltári számokon szerepelnek.

² Az egyes darabok régészeti módszerekkel, tipológiai alapon történő keletezése nagy hibalehetőséget rejt, hiszen az ismeretlen lelőhelyű, szórányleleteknek tekintendő példányok leletegyüttes híján csak önmagukban keltezhetők. A gyűjtemény darabjainak kulturális besorolásához nem jelöltem meg a vonatkozó szakirodalmat, mivel a tárgyak döntő többsége általánosan ismert típus, keltezésük, illetve nagyobb időszaki és kulturális egységekbe való besorolásuk a régészeti köztudatban elfogadott, egyértelmű.

A tárgyak legnagyobb részét kitevő pattintott kőeszközök (pengék, fűrök, nyílhegyek, vakarók), szilánkok stb. kora a neolitikum és rézkor időszakára határozható meg³ (16. kép).⁴ A csiszolt kőeszközök a neolitikum és bronzkor közötti hosszú időszakban keletkezettek (1. kép). A kerámiatárgyak közül a legkorábbi keltezésű darabot, egy edénytöredéket a neolitikum korai szakaszának idején készítették, a Körös-kultúra kései időszakához köthető (Kat. 19.). Egy állatfejes edényfűl (Kat. 23.), valamint néhány edénytöredék (Kat. 20–22.) a középső neolitikum szakálhái kultúrájához tartozik. Egy agyagkanál és három edénytöredék a Dunántúlról származik, a középső rézkori, lengyeli kultúra időszakából (Kat. 26–29). A rézkor késői szakaszához, a badeni kultúrához köthető egy kis fűles bögre (Kat. 30.) (2. kép). A kora bronzkor jellegzetes, alföldi kultúrája, a nagyrévi kultúra jellegzetességeit három kis edény hordozza magán (Kat. 34–35.) (4. kép). A legnagyobb számban a középső bronzkor emlékei találhatók meg a gyűjteményben. A bizonyosan az Alföldön készült tárgyak a koszideri időszak végén készülhettek. A legszebb, nagy méretű urnák mellett (Kat. 53–54.) (7-8. kép), a fűles bögrék nagyobb része, edényfedők, halsütő tálak, valamint a jellegzetes, szőregi típusú edények töredékei sorolhatók ide (Kat. 36–47; 50–52.) (5-6. kép; 17. kép 3.). A dunántúli mészbetétes kerámia kultúrájába sorolható az a néhány inkrusztált edény és edénytöredék, amely akár az Alföldről is előkerülhetett, importtárgyként, de egyenesen a Dunántúlról is származhat (Kat. 55–57) (9. kép; 17. kép 1.). Csupán egy turbántekercses tál, és két edénytöredék sorolható a bronzkor késői szakaszára keltezhető, gávai kultúrába (Kat. 58–60.) (10. kép). Vaskorinak lehet meghatározni két, korongolt technikával készült urnát (Kat. 73–74.) (11. kép), egy kelta kori, grafitos edénytöredéket (Kat. 72.), valamint egy szkíta kori pecsétlőt (Kat. 73.) (17. kép 2.). Egy kerámiából készített, és kiegészített fémöntőforma is valószínűleg az őskorból, a bronzkorból, vagy a vaskorból származik (Kat. 76.). A gyűjtemény csekély számú üvegtárgya talán római kori (Kat. 77–78.). Biztonsággal ebbe a korszakba sorolható két terra sigillata tál töredéke is, amelyeken plasztikus díszítés látható (Kat. 79.) (17. kép 4-5). A előző római kori tárgyakkal megegyező időszakból, az Alföldről származik néhány szarmata kori edény (12. kép), és edénytöredék, orsókarika (Kat. 80–87.). A népvándorlás korba sorolható egy valószínűleg gepida kori, bepecsételt díszítésű edénytöredék (Kat. 88.) (17. kép 6.), és egy kétoldalas csontfésű apró töredéke (Kat. 89.). Az avarok hagyatékának tekinthetjük a gyűjtemény edényeinek jelentős részét kitevő avar kori kis fazekakat, csuprokat (Kat. 90–94.) (13-14. kép). Külön említést érdemel egy VII. századra keltezhető, kis csücskös peremű edény (Kat. 95.) (13. kép 5.), valamint a népvándorláskor legkésőbbi szakaszára, a VIII–IX. századra meghatározható bronz bográcstöredék (Kat. 97.). Ez a darab a gyűjtemény egyik legérdekesebb tagja. A perem belső oldalán 12 rovásjeltől álló, bekarcolt felirat látható, amely a perem meglévő hosszának kb. a felét foglalja el. A feliratot a gyűjtemény tulajdonosa nem láthatta, a múzeumi leltározás előtt, szakszerűen megtisztítva a tárgyat, váltak láthatóvá a rovásjelek⁵ (18. kép). Egy mészkőből faragott, díszes oszloplábazat töredéke (Kat. 103.) mellett csak néhány orsókarika tartozik az Árpád-korba (Kat. 104.). A későközépkori emlékek közé egy kályhaszem töredéke (Kat. 105.), egy török kori, zöld mázas, félgömbös testű, talpas tál (Kat. 106.) (15. kép), és egy kis csésze alakú edény (Kat. 110.) mellett egy szürke színű, jelleg-

³ Az őskori tárgyak meghatározásában Marton Tibor volt segítségemre, amit ezúton is köszönök.

⁴ A dolgozat táblarajzait Marton Tibor, a fotókat Nagy Imre készítette.

⁵ A felirat meghatározásában nyújtott segítségüket Juhász Irénnek és Róna-Tas Andrásnak köszönöm.

zetes formájú korszó töredéke (Kat. 108.) sorolható. Néhány vaskés (Kat. 114.), egy olló (Kat. 115.), és vas ágyúgolyók (Kat. 122.) is ezt a korszakot reprezentálják.

A röviden ismertetett gyűjtemény egyes darabjai közül néhány tárgy „megérdemelne” egy külön tanulmányt, pl. a nagy méretű, középső bronzkori urnák, vagy a rovasírasos bronzbogrács töredéke. A tárgyak lelőhelyei a magángyűjtemény jellegből adódóan, valamint a korábban részletezett okok miatt nem ismertek, ezért csupán tipológiai elemzést tennének lehetővé. A lelőhelyekről, és a megtalálás körülményeiről szóló adatok hiányát következetéssel és találgatással pótolni nem lehet, az esetleges hipotetikus következtéseket ez tudománytalanná tenné. A gyűjtemény darabjainak magas száma, a különböző korszakok, és kultúrák azonosíthatósága mégis indokolja a tárgyak ismert és megismerhető adatainak közzétételét.

A tárgyak katalógusa

Őskori tárgyak

1. Pattintott kőeszköz (16. kép 11.)
Geometrikus, mikrolit szegmens. Félkör alakú, törtfehér színű, retusált eszköz, mindkét oldala sarlófényes. (1 db)
3,1 cm x 1,5 cm; ltsz: 99.1.1.
őskor
2. Pattintott kőeszközök (16. kép 12–14.)
Geometrikus, mikrolit, trapéz alakú eszközök. Vörös, szürkésbarna és fehér színű kőből, retusált éllel. (6 db)
2,0 cm x 1,3 cm; ltsz: 99.1.2.
őskor
3. Pattintott kőnyílhegy
Bifaciális, retusált nyílhegy, barna színű kőből, retusált éllel. (1db)
1,1 cm x 1,2 cm; ltsz: 99.1.3.
neolitikum – rézkor
4. Pattintott vállas hegy
Retusált élű, vállas hegy, vörösesbarna színű kőből. (1 db)
4,3 cm x 1,5 cm; ltsz: 99.1.4.
őskor
5. Pattintott kőfűrők (16. kép 15–17.)
Retusált élű fűrők, bordó és világosbarna színű kőből. (6 db)
3,3 cm x 1,7 cm; ltsz: 99.1.5.
neolitikum – rézkor
6. Pattintott köpengék (16. kép 1–7.)
Különböző méretű és formájú, völgyelt és retusált, illetve csonkolt köpengék. (130 db)
1,5 cm – 4,8 cm x 0,9 cm – 2,2 cm; ltsz: 99.1.6–8.
neolitikum – rézkor
7. Obszidián magkő
Szürke színű, félgömb alakú, obszidián magkő. (1 db)
4,0 cm x 3,6 cm; ltsz: 99.1.9.
neolitikum – rézkor

8. Obszidián töredékek és szilánkok
Szürke színű, retusálatlan, obszidián töredékek és szilánkok. (29 db)
2,9 cm x 2,8 cm; ltsz: 99.1.10–11.
neolitikum – rézkor
9. Obszidián pengék (16. kép 18.)
Szürke színű, retusált élű, obszidián pengék. (11 db)
3,2 cm x 2,0 cm; ltsz: 99.1.12–13.
neolitikum – rézkor
10. Pattintott vakarók (16. kép 8-10.)
Változatos méretű, színű és formájú, retusált élű vakarók. (389 db)
1,3 cm – 4,1 cm x 1,1 – 2,5 cm; ltsz: 99.1.14.
neolitikum – rézkor
11. Pattintott köpengék
Változatos méretű, színű és formájú, retusálatlan köpengék (375 db)
1,1 cm – 5,7 cm x 0,9 cm – 1,7 cm; ltsz: 99.1.15.
neolitikum – rézkor
12. Kőszilánkok és magkövek
Különböző méretű, színű és formájú magkövek, magkő töredékek, magkő maradványok,
és kőszilánkok. (1090 db)
1,2 cm – 4,8 cm x 1,1 cm – 9,7 cm; ltsz: 99.1.16–18.
neolitikum – rézkor
13. Agancseszközök
Megmunkált végű, különböző formájú agancseszközök. (10 db)
H: 4,5 cm – 48,0 cm, Átm: 1,9 cm – 3,5 cm; ltsz: 99.1.19–27; 2000.2.5.
őskor
14. Csontkanalak
Állatcsontból faragott, csiszolt csontkanalak. (3 db)
H: 4,0 cm – 22,9 cm, Sz: 2,4 cm – 4,2 cm; ltsz: 99.1.28–30.
neolitikum
15. Csonteszközök
Állatcsontból készült, faragott, csiszolt, lekerekített, illetve elhegyesedő végű csont-
eszközök. (14 db)
H: 3,2 cm – 32,5 cm, Sz: 2,0 cm – 7,4 cm; ltsz: 99.1.31–40.
őskor
16. Csiszolt kőeszközök (1. kép)
Különböző színű kőből, csiszolással készült, változatos formájú kőbalták, vésők,
egyéb eszközök. (50 db)
H: 2,4 cm – 8,5 cm, Sz: 2,0 – 7,1 cm; ltsz: 99.1.41–52; 99.1.54–57; 99.1.129;
2000.2.3–4.
őskor
17. Kőkorongok
Fehér, illetve sárgás színű, kőből készült, szabályos, átfúrt korongok. (2 db)
Átm: 3,1 cm – 3,5 cm, M: 0,7 – 0,8 cm; ltsz: 2000.2.6.
őskor

18. Dörzskő pár
Szürkésbordó színű kőből csiszolt, ovális alakú dörzskő pár. (1 db)
Felső tag: 8,8 cm x 7,2 cm, alsó tag: 13,5 cm x 13,0 cm; ltsz: 99.1.53.
őskor
19. Tál peremtöredéke
Kézzel formált, szerves anyaggal soványított agyagból készült, vékony falú, sárgászö-rös színű tál, lekerekített peremű töredéke. (1 db)
12,4 cm x 11,2 cm; ltsz: 99.1.61.
neolitikum (Körös-kultúra)
20. Hombárok oldaltöredékei
Kézzel formált, szerves anyaggal soványított agyagból készült, vöröses színűre égetett hombárok oldaltöredékei. Ujjbenyomkodásos bordadísszel, illetve más, plasztikus dí-szítéssel. (3 db)
12,0 cm – 24,0 cm x 9,6 cm – 21,5 cm; ltsz: 99.1.58–60.
középső neolitikum
21. Edénytöredékek
Kézzel formált, szerves anyaggal soványított agyagból készült edények oldaltöredé-kei, körömcspéses díszítéssel. (3 db)
6,3 cm – 11,7 cm x 5,0 cm – 7,9 cm; ltsz: 99.1.62–64.
középső neolitikum
22. Edénytöredék
Kézzel formált, szerves anyaggal soványított agyagból készült edény oldaltöredéke,
középen benyomott bütyök díszíti. (1db)
7,9 cm x 6,0 cm; ltsz: 99.1.67.
középső neolitikum
23. Edényfül
Kézzel formált, szürke színű edény stilizált, kétfülű (szarvú?) állatfejet formázó, átfűrt füle. (1 db)
6,0 cm x 7,3 cm x 4,7 cm; ltsz: 2000.2.27.
középső neolitikum, szakálhádi kultúra
24. Plasztikus edénydíszek
Kézzel formált, szerves anyaggal, illetve cseréptörmelékkel soványított agyagból ké-szült edények ovális alakú, illetve kerek, ujjbenyomkodásos díszítésű, plasztikus dí-szei. (2 db)
6,1 cm x 5,6 cm, 8,0 cm x 6,7 cm; ltsz: 99.1.65–66.
neolitikum
25. Hálónéhezékek
Agyagból készült, nyomott gömb formájú hálónéhezékek töredékei. Középen átfűr-tak, felületük benyomkodásokkal tagolt. (4 db)
Átm: 10,0 cm, M: 6,0 – 7,5 cm; ltsz: 99.1.91–92; 2000.2.13.
neolitikum
26. Edényperem
Kézzel formált, szerves anyaggal és csillámos törmelékkel soványított agyagból ké-szült edény lekerekített peremű töredéke, egy függőlegesen elhelyezett fülel. (1 db)
7,7 cm x 6,7 cm; ltsz: 99.1.68.
középső rézkor

27. Edénytöredék
Kézzel formált, vörösesbarna, illetve szürkésbarna színű, vékony falú, elvékonyított, kihajló peremű, ívelt oldalú edények töredékei. (2 db)
5,3 cm x 4,8 cm; ltsz: 2000.2.19.
rézkor, lengyeli kultúra
28. Agyagkanál
Kézzel formált, cseréptörmelékkel soványított anyagú, szürke színű, félgömb alakú agyagkanál töredéke. Pereme lekerekített, nyele ovális átmetszetű, cső alakú. (1db)
4,9 cm x 4,5 cm; ltsz: 2000.2.22.
rézkor
29. Edénytöredék
Kézzel formált, szürke színű, vékony falú edény gömbös alakú fenéktöredéke, az alja egyenes. (1 db)
6,0 cm x 5,8 cm; ltsz: 2000.2.28.
rézkor
30. Bögre (2. kép)
Kézzel formált, szürkésbarna színű, füles bögre. Pereme elvékonyított, egyenes, nyaka cilindrikus, hasa kiszélesedő. Pereme alatt egy ovális lyuk. (1 db)
M: 9,6 cm, Pá: 5,7 cm, Fá: 3,1 cm; ltsz: 2000.2.37.
rézkor, badeni kultúra
31. Szövőszék nehezekek (3. kép)
Agyagból készült, gúla, csonkakúp, illetve tojásdad alakú, felső részükön átfúrt, vörösesbarna színűre égetett, szövőszék nehezekek. (52 db)
M: 4,9 cm – 8,9 cm, Sz: 3,5 cm – 9,6 cm; ltsz: 99.1.93–99; 2000.2.15–16.
őskor
32. Tüzikutya
Agyagból formált, négyzet alapú csonkagúla formájú tüzikutya. Vörös színű, szürke foltos, felső, összeszükülő részén keresztben átfúrt. (2 db)
M: 11,8 cm – 12,0 cm, 8,7 cm – 9,7 cm x 8,0 – 9,0 cm; ltsz: 2000.2.14.
őskor
33. Agyag orsógombok, orsókarikák
Bikónikus, vagy nyomott gömb formájú, átfúrt orsógombok, illetve lapos orsókarikák. (8 db)
Átm: 2,7 cm – 6,1 cm, M: 2,0 cm – 4,3 cm; ltsz: 2000.2.7–12.
őskor
34. Korsó (4. kép 3.)
Kézzel formált, vörössárga színű, kis korsó. Pereme kihajló, nyaka tölcséres, hasvonala éles, bikónikus formájú. A hasa aszimmetrikus, a fülével ellentétes oldalon szélesebb, az alja egyenes, füle hiányzik. (1 db)
M: 10,5 cm, Pá: 5,5 cm, Fá: 3,4 cm; ltsz: 2000.2.39.
kora bronzkor
35. Korsók (4. kép 1–2.)
Kézzel formált, szürke színű, kis korsók. Peremük hiányos, nyakuk tölcséresen szélesedő, válluk hangsúlyozott, hasuk gömbölyű, az aljuk egyenes. Szalagfülük a perem alól indul, és a vállára támaszkodik, felületük fényezett. (2 db)
M: 8,6 cm – 9,1 cm, Fá: 2,9 cm – 3,1 cm; ltsz: 2000.2.40 – 41.
kora bronzkor

36. Edényfedő (5. kép 2.)
Kézzel formált, szerves anyaggal soványított agyagból készült, vörösesbarnára égetett, szabályos, kör alakú, lapos edényfedő, közepén egy csúcsos, átfúrt füllel. (1 db)
Átm.: 9,5 cm, M: 3,4 cm; ltsz: 99.1.69.
középső bronzkor
37. Edényfedő (5. kép 1.)
Kézzel formált, szerves anyaggal soványított agyagból készült, kerek, ívelt oldalú edényfedő, Középen elhelyezkedő füle letörött, körülötte lencse méretű, apró bütykök helyezkednek el. (1 db)
M: 3,4 cm, Átm: 10,0 cm; ltsz: 99.1.70.
középső bronzkor
38. Edényperem
Kézzel formált, finom homokkal soványított agyagból készült, mészbetétes díszű edény peremtörredéke. A pereme ferdén levágott, kissé kihajló. A perem belső oldala függőleges és ferde, a külső éle ferde, mészbetéttel kitöltött bevagdalásokkal díszített. (1 db)
3,0 cm x 2,7 cm; ltsz: 99.1.75.
középső bronzkor
39. Bögre peremtörredéke
Kézzel formált, vékony falú, kis bögre perem és oldaltörredéke. Pereme lekerekített, hasa felé szélesedő formájú. (1 db)
6,5 cm x 5,4 cm; ltsz: 99.1.76.
középső bronzkor
40. Bögre peremtörredéke (17. kép 3.)
Kézzel formált, ún. „barokkos szájú” bögre peremes, füles törredéke. A cseréptörmellekkel soványított agyagból készült, szürkés színű, „ansa-lunata” füllel díszített edény fülindítása alatt két plasztikus borda húzódik. (1 db)
7,5 cm x 5,6 cm; ltsz: 99.1.77.
középső bronzkor
41. Fültörredék
Kézzel formált, sárgásbarna színű edényke kicsiny szalagfűl törredéke. (2 db)
2,7 cm x 2,4 cm; ltsz: 99.1.79.
középső bronzkor
42. Edénytörredék
Kézzel formált, vékony falú, szürke színű, kis bögre oldaltörredékei, függőlegesen elhelyezkedő, árktolt díszítésekkel. (2 db)
4,9 cm x 3,6 cm; ltsz: 99.1.81.
középső bronzkor
43. Edénytörredék
Kézzel formált, vékony falú, kis bögre oldaltörredéke. Sekélyen bekarcolt, párhuzamosan futó vonalak díszítik. (1 db)
5,2 cm x 3,8 cm; ltsz: 99.1.82.
középső bronzkor
44. Edénytörredék
Kézzel formált, kívül barna, belső oldalán fekete színű, fényezett felületű edény oldaltörredéke Széles árok díszíti, az árktot egy fülszerűen kialakított, két oldalról be-

- nyomott, kis bütyök töri meg, amelyből az árokra merőlegesen, egy alacsony borda indul. (1 db)
6,3 cm x 5,6 cm; ltsz: 99.1.84.
középső bronzkor
45. Edénytöredék
Kézzel formált, sötétszürke színű edény fenéktöredéke. Alján sekély, kerek lemélyítés, közepén egy mélyen bekarcolt X. (1 db)
4,4 cm x 2,8 cm; ltsz: 99.1.86.
középső bronzkor
46. Bögre (6. kép 3.)
Kézzel formált, szürkésbarna színű, füles bögre. Pereme kihajló, válla és hasa éles, hangsúlyozott. Szalagfüle a perem fölé magasodik. (1 db)
M: 8,7 cm, Pá: 6,2 cm, Fá: 2,7 cm; ltsz: 2000.2.36.
középső bronzkor
47. Bögre (6. kép 4.)
Kézzel formált, sötétszürke színű, nyomott gömb formájú, kis bögre. A pereme hiányzik, a vállán két vízszintes vonal fut körbe. A hasánál egyenlő távolságra 3 árkolt bütyök, a fenékén omphalos, felülete fényezett. (1 db)
M: 4,9 cm, Sz: 9,2 cm; ltsz: 2000.2.38.
középső bronzkor
48. Tál
Kézzel formált, sárgásbarna színű, csónak alakú, halsütő tál. Pereme lekerekített, oldala rövid, alja egyenes. (1 db)
M: 2,8 cm, H: 22,2, cm, Sz: 9,2 cm; ltsz: 2000.2.30.
középső bronzkor
49. Táltöredék
Kézzel formált, cseréptörmelékkel soványított agyagból készült, szürkésbarna színű, csónak alakú, alacsony halsütő tál töredéke. Pereme csücskös, oldala ívelt. (1 db)
6,6 cm x 5,7 cm; ltsz: 2000.2.21.
középső bronzkor
50. Edénytöredék
Kézzel formált, szürkésbarna színű, vékony falú edényke oldaltöredéke. Nyaka függőleges, hasa gömbös. Vízszintesen és függőlegesen bekarcolt vonalak díszítik. (1 db)
5,4 cm x 3,5 cm; ltsz: 2000.2.23.
középső bronzkor
51. Edénytöredék
Kézzel formált, szürkésbarna színű, vékony falú, kis edény oldaltöredéke. Nyaka kissé ívelt, hasa gömbös, többszörös zeg-zug vonallal árkolt díszítéssel. (1 db)
5,7 cm x 4,9 cm; ltsz: 2000.2.24.
középső bronzkor
52. Bögre
Kézzel formált, szürkésbarna színű, füles bögre. Pereme lekerekített, nyaka íves, hasa nyomott gömb formájú. Füle a peremből indul, és a hasvonalra támaszkodik. (1 db)
M: 6,1 cm, Pá: 5,3 cm, Fá: 4,9 cm; ltsz: 2000.2.31.
középső bronzkor

53. Urna (7. kép)

Nagy méretű, kézzel formált, sárgásszürke színű, vörös foltos urna. Pereme széles, vízszintesen kihajló, nyaka cillindrikus, válla egy széles árokkal hangsúlyozott. A hasánál a legszélesebb, az aljáig egészen összeszűkül. A perem alatt, két párhuzamos vonalból álló, széles girlandokat formázó bekarcolás, alatta 9 párhuzamos vonalból álló, vízszintes vonalköteg, ez alatt ismét két párhuzamos vonalból álló, az előzővel ellentétesen futó, girlandokat formázó bekarcolás díszíti. A nyakrész aljától indul, és a vállra támaszkodik egy igen széles, kissé szabálytalan szalagfűl. A vállvonalon vízszintesen futó, bekarcolt vonalköteg látható. Ezek alatt, egymástól szabályos távolságra 7 db árkolt bütyök helyezkedik el. Az urna hasán, a perem alatti girlandokkal megegyező irányú, 6 párhuzamos vonalból álló girlandsor fut körbe. Ezek alatt, a has hangsúlyozott, alsó részén, egymástól egyenlő távolságra, 7 db lefelé álló, felülről háromszorosan árkolt bütyök helyezkedik el. (1 db)

M: 67 cm, Pá: 32 cm, Fá: 13 cm; ltsz: 99.1.88.

középső bronzkor

54. Urna (8. kép)

Kézzel formált, sárgásszürke színű, díszes urna. Pereme egyenes, lekerekített, a válla felé tölcésesen szélesedik. Az árkolással hangsúlyozott válla alatt félgömbszerűen kiszélesedik, a hasánál a legszélesebb, onnan a talpáig kissé ívelten, egyenletesen szűkül, a talpa egyenes. A pereme alatt, a nyakán négyszeres, vízszintes vonalkötegek között kétszeres, bekarcolt zeg-zug vonal fut körbe. A vállánál egymással szemben, egy-egy könyökfűl helyezkedik el. A válla alatt egymástól egyenlő távolságra 8 db sima, hegyes árkolt bütyök látható. A vállától a hasáig plasztikus, függőleges, hármás bordák, illetve csúcsával fölfelé álló ék alakok váltakoznak. A bordák között azokkal azonos irányú, bekarcolt, hármás vonalkötegek egészítik ki. Az árkolt bütyköket is ilyen vonalkötegek keretezik V-alakban. A függőleges bordák közül a szélsők vízszintes bevagdallással díszítettek. A hasvonalon 4 db, szimmetrikusan elhelyezkedő, lefelé hajló, ívelt árkolással tagolt bütyök található, fölötte az ívet követő, arra merőleges, benyomkodott díszítéssel. (1 db)

M: 41 cm, Pá: 15 cm, Fá: 9,8 cm; ltsz: 2000.2.1.

középső bronzkor

55. Urna (9. kép)

Kézzel formált, cseréptörmelékkel soványított agyagból készült, közepes méretű urna. Pereme széles, kihajló, a nyaka behúzott. Teste kissé szabálytalan, enyhén nyújtott, gömbös forma, az alja egyenes. A perem külső oldalán, hullámos szélű mezőben durvított felületű. A nyakán két lemélyített, keskeny árok fut körbe, amelyet egymással szemben, egy – egy csúcsával lefelé álló háromszög szakít meg. A vállán ferdén benyomkodott, sűrű díszítés fut körbe, amelynek vonalát négy nagyobb, szimmetrikusan elhelyezkedő, bemélyített háromszög tagolja. Az edény középső harmadában, egyik oldalon egy gyűrűfűl helyezkedik el, bekarcolt, keretezett, háromszög alakú díszítéssel. A fűlindítás vonalában sűrű körömbenyomkodás szerű díszítés fut körbe. Ennek vonala alatt, az edény alsó harmada fésűszerű eszközzel durvított. (1 db)

M: 31,0 cm, Pá: 21,4 cm, Fá: 9,0 cm; ltsz: 2000.2.2.

középső bronzkor, dunántúli mészbetétes kerámia kultúrája

56. Edénytöredék

Kézzel formált, kívül szürke színű, belül vörösesbarna, ívelt oldalú edény oldaltöredéke. Zsinórszerű, egyenes vonalban, valamint apró, kerek díszekben inkrusztált díszítéssel. (1 db)

6,6 cm x 4,4 cm; ltsz: 2000.2.25.

középső bronzkor, dunántúli mészbetétes kerámia kultúrája

57. Tál (17. kép 1.)

Kézzel formált, szürkésbarna színű, mészbetétes díszű edény. Pereme kihajló, a vállánál a legszélesebb, az alja félgömb formájú, a fenekén omphalos van. A perem alatt apró háromszögek sorakoznak szakaszosan, vállán két, vízszintes vonal fut körbe, éles vállvonalán zsinórszerű vízszintes, alatta hasonló függőleges vonalak futnak. A hasán 2 – 2 szabályos kör helyezkedik el a zsinórszerű vonalak végén. A díszítések eredetileg inkrusztáltak voltak. (1 db)

M: 6,7 cm, Pá: 12,0 cm, Fá: 2,6 cm; ltsz: 2000.2.42.

középső bronzkor, dunántúli mészbetétes edények kultúrája

58. Edénytöredék

Kézzel formált, kívül fekete, belső oldalán vörössárga színű, urnaszerű edény oldaltöredéke. Hangsúlyozott vállvonalát egy kissé kiugró, széles, vízszintesen elhelyezkedő bütyök tagolja, alatta függőleges kannelúrázás indul. (1 db)

7,8 cm x 8,4 cm; ltsz: 99.1.85.

késő bronzkor

59. Tálperem

Kézzel formált, szürkésbarna színűre égetett, behúzott, turbántekercses peremű tál töredéke. A hasán egy kis, átfürt bütyök látható. (1 db)

11,0 cm x 5,4 cm; ltsz: 2000.2.18.

késő bronzkor

60. Tál (10. kép)

Kézzel formált, sárgásbarna színű tál. Pereme lekerekített, behúzott, oldala lefelé erőteljesen szűkül, alja egyenes. A perem alatt szimmetrikusan egy-egy kis gyűrűfül, és egy-egy kis bütyök helyezkedik el, egymással szemben. (1 db)

M: 8,7 cm, Pá: 17,6 cm, Fá: 6,5 cm; ltsz: 2000.2.29.

késő bronzkor

61. Urna pereme

Kézzel formált, cseréptörmelékkel soványított agyagból készült, kissé behúzott, lekerékített peremű urna töredéke. Egy vízszintesen elhelyezkedő, lapos, ujjbenyomkodásokkal tagolt fogóbütyök díszíti. (1 db)

13,6 cm x 7,3 cm; ltsz: 99.1.71.

bronzkor

62. Edényoldal

Kézzel formált, cseréptörmelékkel soványított agyagból készült edény oldaltöredéke. Függőlegesen, vízszintesen és ferdén futó, hegyes tárggyal bebökődött pontsorok díszítik. (1 db)

6,6 cm x 4,9 cm; ltsz: 99.1.72.

bronzkor

63. Edényoldal
Kézzel formált, cseréptörmelékkel soványított agyagból készült edény oldaltöredéke, egy vízszintesen elhelyezkedő, lapos bütyök díszíti. (1 db)
6,6 cm x 6,6 cm; ltsz: 99.1.73.
bronzkor
64. Edényoldal
Kézzel formált, csillámos anyaggal soványított agyagból készült edény oldaltöredéke, egy vízszintesen elhelyezkedő, ujjbenyomkodással tagolt, plasztikus borda díszíti. (1 db)
6,4 cm x 3,9 cm; ltsz: 99.1.74.
bronzkor
65. Bögre oldaltöredéke
Kézzel formált, szürke színű, kis bögre fül-, és oldaltöredéke. A fül a perem fölé magasodik és a hangsúlyozott vállvonalra támaszkodik. Az edény válla alatt lencse nagyságú, benyomkodásos díszítéssel. (1 db)
5,4 cm x 5,5 cm; ltsz: 99.1.78.
bronzkor
66. Edénytöredék
Kézzel formált, szürke színű, fényezett felületű, kis edény oldaltöredéke. Vállvonala hangsúlyozott, bütykökkel tagolt, alatta fordított V alakú bekarcolás díszíti. (1 db)
3,8 cm x 3,0 cm; ltsz: 99.1.80.
bronzkor
67. Edénytöredék
Kézzel formált, kis bögre oldaltöredéke, kicsiny szalagfül indításával, alatta kettős, sekély, vízszintes árok fut körbe. (1 db)
5,9 cm x 5,7cm; ltsz: 99.1.83.
bronzkor
68. Edénytöredék
Kézzel formált, cseréptörmelékkel soványított agyagból készült, szürkésbarna színű edény kissé lekerekített, egyenes peremű, vastag falú töredéke. A perem alatt egy ujjbenyomkodással tagolt agyagléc fut körbe. (1 db)
6,8 cm x 7,7 cm; ltsz: 2000.2.20.
bronzkor
69. Edényfül
Kézzel formált, szürke színű, ovális átmetszetű, fényezett felületű edényfül töredéke. (1 db)
3,1 cm x 1,5 cm; ltsz: 2000.2.26.
bronzkor
70. Bögrék (6. kép 1; 2; 5.)
Kézzel formált, szürkésbarna színű, tojásdad formájú, gömbös fenekű, egyszerű, füles bögrék. (4 db)
M: 6,3 cm – 7,1 cm, Pá: 5,1 cm – 6,5 cm, Fá: 2,8 cm – 4,9 cm; ltsz: 2000.2.32-35.
bronzkor
71. Pecsétlő (17. kép 2.)
Kézzel formált, sötétszürke színű, kissé szabálytalan, kör alakú, plasztikus díszű pecsétlő. Külső éle merőlegesen bevagdalt, felületét bevéssett, koncentrikus körök borítják, közepe kimélyített. (1 db)

4,4 cm x 3,8 cm; ltsz: 99.1.87.

szkíta kor

72. Tál töredéke

Korongolt, szürke színű, grafitos soványítású tál töredéke. Pereme duzzadt, alatta körbefutó, mély árok, valamint borda tagolja. Oldala kissé ívelt, lefelé szűkülő, alja egyenes. (1 db)

M: 7,2 cm, Sz: 6,4 cm; ltsz: 2000.2.43.

kelta kor

73. Urna (11. kép 2.)

Korongolt, kissé nyújtott idomú, szürke színű urna. Pereme kihajló, lekerekített, a hangsúlyozott vállvonaláig tölcésesen szélesedik, a has középvonala alatt, az aljáig hirtelen szűkül, alacsony talpkorongon áll. A nyakát két párhuzamosan futó, vízszintesen bekarcolt vonal díszíti, a vállán egy sekély borda fut körbe, a fenekén omphalos van. (1 db)

M: 23,5 cm, Pá: 13,0 cm, Fá: 9,9 cm; ltsz: 99.1.89.

vaskor

74. Urna (11. kép 1.)

Korongolt, világosszürke színű, széles urna. Pereme rövid, lekerekített, kihajló. Nyaka ívelt, a válláig szélesedik, a vállvonalától a talpáig szűkülő, félgömbös idomú. (1 db)

M: 23,3 cm, Pá: 19 cm, Fá: 11 cm; ltsz: 99.1.90.

vaskor

75. Patic

Sárgászörös színűre átégett, egyik oldalán áglenyomatos, másik oldalán sima felületű, vastag paticstöredék. (1 db)

11,2 cm x 10,0 cm; ltsz: 99.1.100.

őskor ?

76. Öntőforma

Szürkésbarna színű, finom soványítású agyagból égetett, téglatest alakú öntőforma. Három oldala sima, egyik oldalán egy félkör alakú, tagolt, csöszzerű bemélyítést alakítottak ki, amelynek a szélén egy kis beöntő nyílás látható. A bemélyítés felülete meszes, a beöntő nyílás környéke feketére égett. (1 db)

5,1 cm x 3,4 cm x 2,9 cm; ltsz: 99.1.132.

őskor

Római kori tárgyak

77. Üvegpalack töredékei

Duzzadt peremű üvegpalackok töredékei, felületüket vastag, barnás színű patina borítja, ezért eredeti színük nem figyelhető meg. (3 db)

Átm: 2,4 cm – 2,8 cm; ltsz: 99.1.101–102.

római kor?

78. Üvegkarperec töredéke

Zöld színű, áttetsző üvegből készült, félkör átmetszetű karperec töredéke, külső oldalán rátett, hálós díszítéssel. (1 db)

2,9 cm x 0,9 cm; ltsz: 99.1.104.

római kor ?

79. Terra sigillata tálak töredékei (17. kép 4–5.)
Korongolt, vörös színű, fényezett felületű, terra sigillata tálak plasztikus díszítésű és díszítetlen töredékei. (3 db)
2,8 cm – 7,1 cm x 3,4 cm – 5,0 cm; ltsz: 2000.2.48–50.
szarmata kor
80. Korsó
Korongolt, bikónikus formájú, vörössárga színű korsó töredéke. Pereme hiányzik, az alsó harmadáig tölcséresen szélesedik, hasától lefelé félgömbösen szűkül, alacsony talpgyűrűn áll. (1 db)
M: 8,3 cm, Fá: 6,1 cm; ltsz: 99.1.105.
szarmata kor
81. Edényke
Korongolt, bikónikus formájú, vörössárga színű, miniatűr edény, formája aszimmetrikus, szabálytalan. Pereme egyenesre levágott, rövid, kihajló. A középvonaláig tölcséresen szélesedik, majd az aljáig egyenletesen szűkül. (1 db)
M: 6,7 cm, Pá: 3,9 cm, Fá: 3,9 cm; ltsz: 99.1.106.
szarmata kor
82. Agyagpohár (12. kép)
Korongolt, egyenes falú agyagpohár. Pereme duzzadt, kihajló, oldala tölcséresen szűkül az aljáig, alacsony talpkorongon áll. A perem alatt sekély ráldísz fut körbe, vállrészét bekarcolt, vízszintes vonal díszíti. (1 db)
M: 9,3 cm, Pá: 8,1 cm, Fá: 3,7 cm; ltsz: 99.1.107.
szarmata kor
83. Edényfül
Korongolt, feketére fényezett felületű edény perem fölé magasodó szalagfüle. (1 db)
8,9 cm x 6,5 cm; ltsz: 99.1.108.
késő szarmata kor
84. Edénytöredék
Kézikorongon készült, csillámos anyaggal soványított agyagból készült, vörösesbarna színű fazék oldaltöredéke, függőlegesen és vízszintesen futó, bebökődött díszítéssel. (1 db)
7,0 cm x 5,1 cm; ltsz: 99.1.109.
4. század
85. Edénytöredék
Korongolt, szürke színű edény talpkorongja, közepén két későbbi átfúrás látható. (1 db)
Átm: 5,5 cm, M: 1,2 cm; ltsz: 99.1.110.
szarmata kor
86. Orsókarika
Korongolt, vörös színű, edényoldalból készült, kicsi orsókarika. (1 db)
M: 0,8 cm, Átm: 2,7 cm; ltsz: 2000.2.47.
szarmata kor
87. Agyag gombok
Korongolt, szürke színű, finom soványítású, lapos, illetve csúcsos, kúp alakú agyag-gombok. Kalapszerű felső részük alatt hengeres csonk, törésfelülettel. (3 db)
M: 2,2 cm – 3,1 cm, Átm: 2,5 cm – 3,1 cm; ltsz: 2000.2.51.

Népvándorlás kori tárgyak

88. Edénytöredék (17. kép 6.)
Korongolt, finom soványítású, szürke színű edény oldaltöredéke, bepecsételt díszítéssel. A pecsételt dísz rombusz alakban 6 ágú csillag. (1 db)
2,6 cm x 2,1 cm; ltsz: 2000.2.52.
gepida kor
89. Csontfésű töredéke
Kétoldalas csontfésű, felső, rögzítő lemezének töredéke. Átmetszete D-alakú, szélei rovátkolással díszítettek. Felületén két, rögzítésre szolgáló vasszegecs helye látható. (1 db)
3,5 cm x 1,8 cm; ltsz: 2000.2.53.
gepida kor
90. Fazék (13. kép 3.)
Kézzel formált, cseréptörmelékkel soványított agyagból készült, kis fazék. Rövid pereme kihajló, egyenesre levágott. Hordó alakú, kissé aszimmetrikus, az alja felé szűkül. Rosszul égetett, felülete foltos. (1 db)
M: 13,6 cm, Pá: 11,0 cm, Fá: 7,5 cm; ltsz: 99.1.111.
avar kor?
91. Csupor (13. kép 4.)
Kézzel formált, cseréptörmelékkel soványított agyagból készült, szürkésbarna színű, nagyobb csupor. Rövid pereme elvékonyított, kihajló. Az edény a vállánál a legszélesebb, az alja felé szűkül, a talpánál kissé kiszélesedik. (1 db)
M: 11,1 cm, Pá: 10,2 cm, Fá: 7,4 cm; ltsz: 99.1.116.
avar kor
92. Csuprok (13. kép 2; 8.)
Kézzel formált, cseréptörmelékkel soványított agyagból készült, durva kidolgozású csuprok. Rövid peremük kihajló, ferde bevagdalásokkal tagolt, testük hordó alakú, az aljuknál kissé kiszélesedik. (2 db)
M: 9,5 cm, Pá: 9,1 cm, Fá: 8,5 cm; ltsz: 99.1.117; M: 6,7 cm, Pá: 6,6 cm, Fá: 4,8 cm; ltsz: 99.1.119.
avar kor
93. Csupor (13. kép 1.)
Kézzel formált, cseréptörmelékkel soványított agyagból készült, durva kidolgozású, alacsony, széles, szürkésbarna színű csupor. Rövid, kihajló pereme elvékonyított, teste szabálytalan, az alja felé kissé szélesedik. (1 db)
M: 7,8 cm, Pá: 8,7 cm, Fá: 9,4 cm; ltsz: 99.1.118.
avar kor
94. Kis fazék (14. kép)
Korongolt, alacsony, szürkésbarna színű, kis fazék. Pereme rövid, függőlegesen levágott, kissé kihajló. Teste nyomott gömb formájú, az alja felé szűkül. A vállát bekarcolt hullámvonalköteg, a hasát a középvonala alatt, vízszintesen bekarcolt vonalköteg díszíti. (1 db)
M: 9,8 cm, Pá: 9,3 cm, Fá: 7,4 cm; ltsz: 99.1.120.
avar kor

95. Csupor (13. kép 5.)
Kézzel formált, kissé szabálytalan formájú, szürkésbarna színű, kis csupor. Rövid pereme kihajló, a peremén egymással szemben egy-egy kis csücsök helyezkedik el. Teste hordó alakú, a középvonalánál a legszélesebb, az alja felé szűkül. (1 db)
M: 7,7 cm, Pá: 6,8 cm, Fá: 6,3 cm; ltsz: 99.1.115.
7. század
96. Orsógomb
Korongolt, sárgászörös színű, bikónikus formájú, agyag orsógomb. Palástját vízszintes vonalak között futó, bekarcolt, elnagyolt zeg-zug vonalak díszítik. (1 db)
M: 2,5 cm, átm: 3,6 cm; ltsz: 2000.2.44.
késő avar kor
97. Bronz bogrács töredéke (18. kép)
Bronzlemezből kalapált, feltehetőleg gömbös testű, közepes méretű bogrács darabja. A bogrács pereme rövid, kihajló, a szélén kissé behúzott kialakítású. A peremnél a lemez vastagabb, a vállánál már egészen vékony. Külső oldalán vasrozsdá nyomai láthatók. A töredék pereme deformálódott, valamikor szétdarabolhatták a bográcsot. A perem belső oldalán 12 rovásjelből álló, bekarcolt felirat látható, amely a perem meglévő hosszának kb. a felét foglalja el. (1 db)
17,4 cm x 10,9 cm; ltsz: 99.1.127.
8 – 9. század
98. Csuprok (13. kép 6; 7.)
Kézzel formált, cseréptörmelékkel soványított agyagból készült, kis csuprok. Peremük rövid, kissé kihajló, testük hordó formájú, aszimmetrikus. Színük szürkésbarna, foltos. (2 db)
M: 9,4 cm, Pá: 7,5 cm, Fá: 5,9 cm; M: 7,6 cm, Pá: 6,7 cm, Fá: 4,9 cm; ltsz: 99.1.112–113.
népvándorlás kor
99. Edénytöredék
Kézzel formált, szűk szájú, kiszélesedő vállú, vörösesbarna színű edény peremtöredéke. Pereme rövid, kissé kihajló. (1 db)
M: 4,3 cm, Pá: 5,5 cm; ltsz: 99.1.114.
népvándorlás kor
100. Orsógombok és orsókarikák
Korongolt, szürkésbarna és sárgászörös színű, különböző méretű, bikónikus formájú agyag orsógombok, valamint korongolt edényoldalakból készült, lapos orsókarikák. (22 db)
M: 1,0 cm – 2,6 cm, átm: 2,5 cm – 5,7 cm; ltsz: 2000.2.45–46.
népvándorlás kor
101. Üveggyöngy
Szürkészöld színű, hólyagos, irizáló felületű, szabálytalan formájú, középen átfúrt, átlátszatlan üveggyöngy. (1 db)
21, cm x 1,5 cm; ltsz: 2000.2.55.
népvándorlás kor
102. Vaskés
Széles pengéjű, ívelt hátú, egyélű, középső nyélállású vaskés. (1 db)
H: 12,4 cm, Sz: 3,5 cm; ltsz: 2000.2.56.

Árpád-kori tárgyak

103. Faragott oszloplábazat
Szürke színű, lyukacsos szerkezetű kőből faragott oszloplábazat. A szögletesen kiugró, megközelítőleg négyzet alakú, közepén vízszintesen tagolt alsó részt két sarkán egy-egy ék alakú, stilizált levéldísz köti össze a cillindrikus felső résszel. Az illesztési részekenél durva törésfelület, az alján meszes habarcsnyomok láthatók. (1 db)
M: 12,4 cm, Sz: 22,5 cm, H: 16,5 cm; ltsz: 99.1.128.
12. század
104. Orsókarikák
Korongolt, szemcsés-kavicsos soványítású agyagból készült, vörösesbarna, illetve szürke színű, részben bekarcolt, párhuzamos vonalakkal díszített edényoldalakkal, vagy díszítetlen edényfenékből készített orsókarikák. (6 db)
M: 0,7 cm – 1,5 cm, Átm: 2,5 cm – 4,7 cm; ltsz: 2000.2.69–70.
Árpád-kor

Későközépkori tárgyak

105. Kályhaszem töredéke
Korongolt, apró kavicssal soványított agyagból készült kályhaszem zárt talpa. Vörösesbarna színű, szürke foltos. Ívelt oldalú, a talpánál kissé kiszélesedik, alja egyenesre levágott. (1 db)
M: 3,8 cm, Fá: 5,5 cm; ltsz: 99.1.121.
későközépkor
106. Talpas tál (15. kép)
Korongolt, félgömbös formájú, talpcsöves tál. Pereme elvékonyított, a talpcsöve lefelé tölcseresen szélesedik. Vörös színűre égetett, a tál belső oldala zöld mázzal borított. (1 db)
M: 10,4 cm, Pá: 16,2 cm, Tá: 8,6 cm; ltsz: 99.1.122.
16–17. század
107. Edény
Korongolt, hengeres testű edény töredéke. Pereme letörött, az egyik oldalán egy kis bütyök látható. Kívül zöld, belső oldalán sárgászöld mázas. (1 db)
M: 7,5 cm, Fá: 6,4 cm; ltsz: 99.1.123.
17–18. század
108. Korsó
Korongolt, sötétszürkére fényezett felületű, kiöntőcsöves korsó felső része. Szája tölcseres, pereme alatt egy borda fut körbe, amelyből a derékszögben megtörő fül indul. A fül szögletében, a fülrész meghosszabbítása egy szűrős kiöntőcső. A fül függőleges része a vállra támaszkodik, itt volt az edény legöblösebb része. (1 db)
M: 13,6 cm, Szá: 5,4 cm; ltsz: 99.1.124.
17–18. század
109. Edényke
Korongolt, erősen profilált oldalú, kis, vörösre égetett edény. Pereme egyenesre levágott, oldala ívelt, az alsó harmadánál a legszélesebb, alacsony talpgyűrűn áll. Teljes felülete vízszintes, sűrű árkokkal tagolt. (1 db)

- M: 6,3 cm, Pá: 5,5 cm, Fá: 4,5 cm; ltsz: 99.1.125.
későközépkor
110. Csésze
Korongolt, finom soványítású agyagból készült, vörösesbarna színű, füles csésze. Pereme lekerekített, oldala lefelé szűkülő, alja egyenes, gyűrűfüle a peremből indul, és a fal középvonalára támaszkodik. (1 db)
M: 6,8 cm, Pá: 14,1 cm, Fá: 7,8 cm; ltsz: 2000.2.67.
későközépkor
111. Szilke
Korongolt, kicsi, füles szilke. Rövid pereme kihajló, alatta éles borda fut körbe. A középvonalánál a legszélesebb, az alján kis fenékszöge van. Szalagfüle a peremből indul, és a hasvonaltra támaszkodik, itt egy ujjbenyomás tagolja. Pereme, és fülének felső része barna, belseje zöld mázas, kívül fekete színű. (1 db)
M: 11,9 cm, Pá: 9,8 cm, Fá: 7,5 cm; ltsz: 99.1.126.
18. század
112. Korsóperem
Korongolt, szürke színű, behúzott peremű korsó peremtöredéke. Nyaka szűk, a nyaka alatt éles borda, fülindítással. (1 db)
M: 6,5 cm, Sz: 4,2 cm; ltsz: 2000.2.72.
113. Edényfenék
Korongolt, szemcsés-csillámos soványítású, szürke színű edény fenéktöredéke. (1 db)
M: 0,9 cm, Átm: 4,0 cm; ltsz: 2000.2.71.
későközépkor
114. Vaskések
Keskeny pengéjű, egyenes, vagy kissé ívelt hátú, felső, illetve középső nyélállású, egyélű vaskések. (4 db)
H: 6,5 cm – 11,0 cm, Sz: 1,0 cm – 1,5 cm, ltsz: 2000.2.57–60.
későközépkor ?
115. Olló
Vasból készült, ívelt hátú, visszahajlított fogójú, tengelyes olló. (1 db)
14,8 cm, penge Sz: 2,0 cm; ltsz: 2000.2.61.
későközépkor
116. Vaseszköz
Kerek átmetszetű, túszerű, elhegyesedő végű eszköz. Tölcséresen kialakított, két oldalt D-alakú áttöréssel tagolt, nyitott köpüvel. (1 db)
H: 10,7 cm, Átm: 2,6 cm; ltsz: 2000.2.62.
későközépkor
117. Vaseszköz
Négyzetes átmetszetű, tömör vasból kovácsolt, hegyesedő végű eszköz. A közepén gombszerűen kiszélesedik, majd összeszűkül. (1 db)
H: 11,2 cm, Sz: 1,4 cm; ltsz: 2000.2.63.
későközépkor
118. Vasszögek
T-fejű, illetve kúpos fejű, változatos hosszúságú, négyzetes átmetszetű vasszögek. (13 db)
H: 3,6 cm – 9,4 cm; ltsz: 2000.2.64.
későközépkor

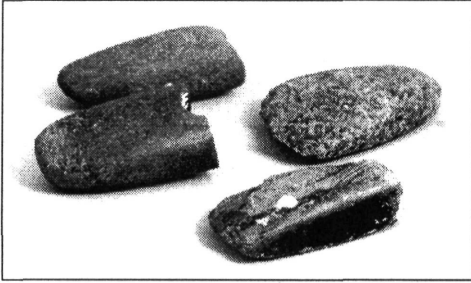
119. Késnyél borítás
Csontból készült, az egyik vége felé kiszélesedő, simára csiszolt felületű, egy lyukkal átfúrt késnyél borítás. (1 db)
H: 5,0 cm, Sz: 1,8 cm; ltsz: 2000.2.65.
későközépkor
120. Csontkorcsolya
Szarvasmarha lábszárcsontjából készült, egyik végén hegyesedőre faragott, csiszolt felületű csontkorcsolya. (1 db)
H: 34,2 cm, Sz: 5,9 cm; ltsz: 2000.2.66.
későközépkor
121. Ólomgolyó
Ólomból öntött, félgömb alakúra deformálódott (puska?) golyó. (1 db)
Átm: 1,7 cm; ltsz: 2000.2.75.
későközépkor
122. Ágyúgolyók
Vasból öntött ágyúgolyók, felületük korrodálódott. (9 db)
Átm: 14,0 cm; ltsz: 2000.2.76.
123. Üvegtárgy töredéke
Színtelen üvegből készült, gyűrűs kialakítású tárgy töredéke (pohár talpballusztere?)
Felületén irizáló patina. (1 db)
Átm: 2,2 cm, M: 2,5 cm; ltsz: 99.1.103.
későközépkor

Meghatározhatatlan korú tárgyak

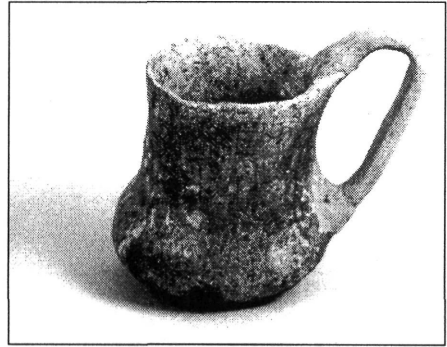
124. Fenőkövek
Szürke, bordó, és zöldes színű, különböző méretű, hasáb alakú fenőkövek. Oldalaik homorúan kicsiszoltak, éleik, sarkaik lekerekítettek. (5 db)
5,5 cm – 9,2 cm x 3,1 cm – 4,9 cm x 2,4 cm – 2,9 cm; ltsz: 99.1.130–131.
?
125. Csonteszköz töredéke
Faragott csonteszköz (késnyél?) töredéke, 2 bekarcolt, pont-kör díszítéssel. (1 db)
2,8 cm x 1,5 cm; ltsz: 2000.2.54.
?
126. Csontár
Ovális átmetszetű, mindkét végén elhegyesedő csontár, felülete fényesre csiszolt. (1 db)
H: 8,1 cm, Sz: 0,9 cm; ltsz: 2000.2.73.
?

RÖVIDÍTÉSEK JEGYZÉKE

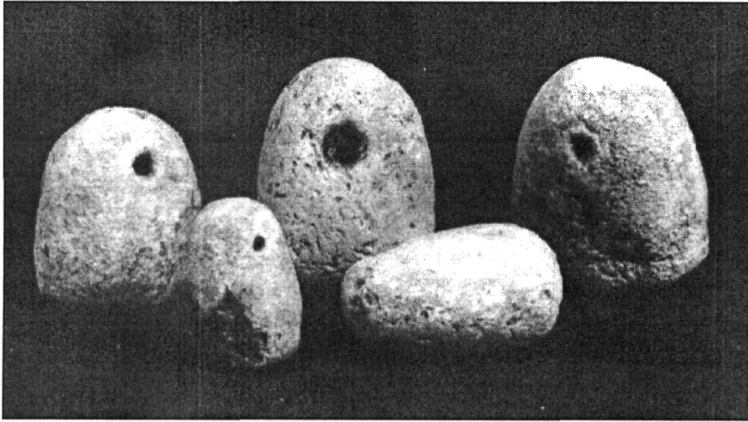
Átm	=	átmérő
Fá	=	fenék átmérő
H	=	hosszúság
Kat.	=	katalógus szám
Ltsz	=	leltári szám
M	=	magasság
Pá	=	perem átmérő
Sz	=	szélesség



1. kép: Csiszolt kőeszközök (Kat. 16.)



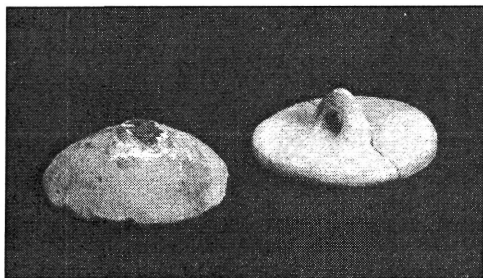
2. kép: Bögre (Kat. 30.)



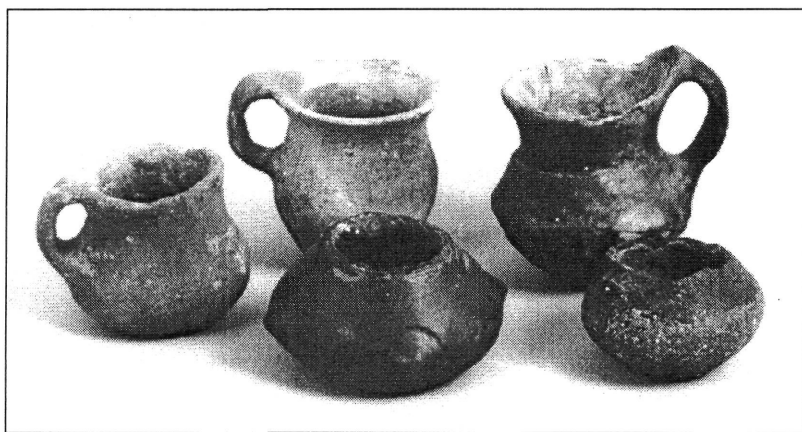
3. kép: Szövőszék nehezékek (Kat. 31.)



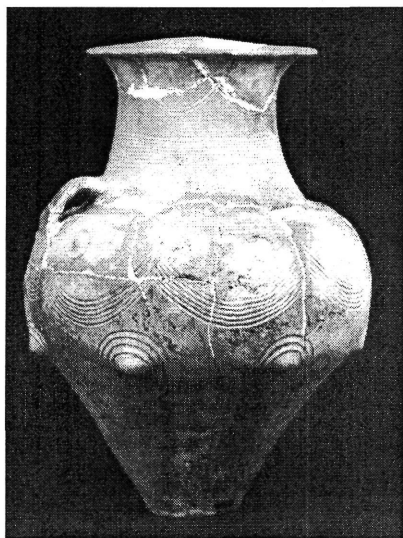
4. kép: Korsók (Kat. 34-35.)



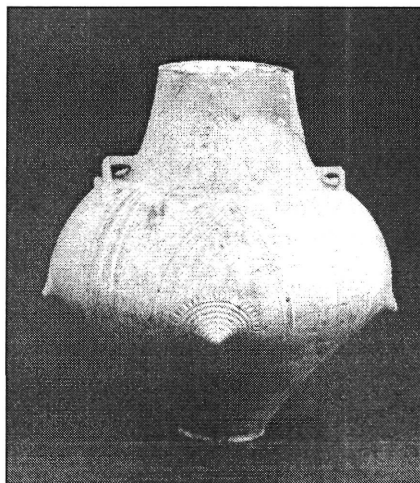
5. kép: Edényfedők (Kat. 36-37.)



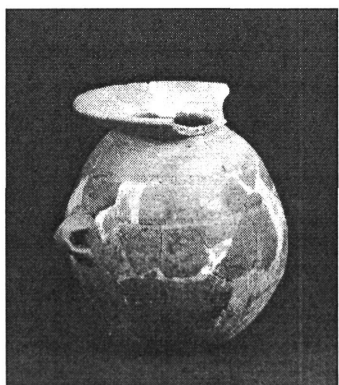
6. kép: Bögrék (Kat. 46; 47; 70.)



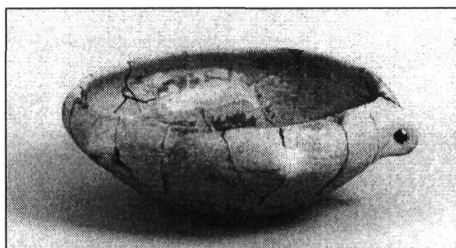
7. kép: Urna (Kat. 53.)



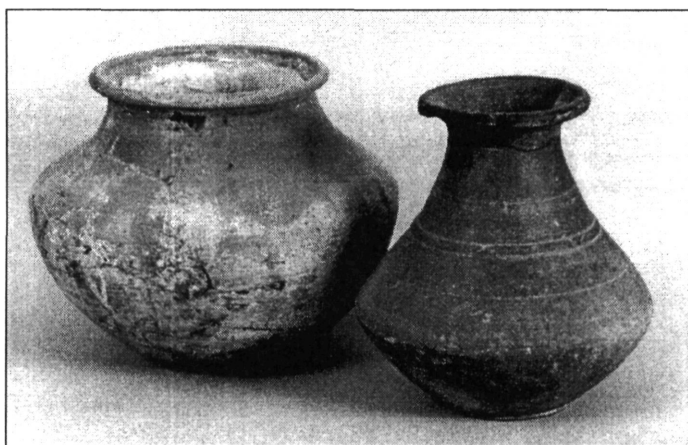
8. kép: Urna (Kat. 54.)



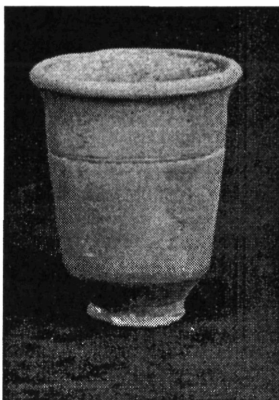
9. kép: Urna (Kat. 55.)



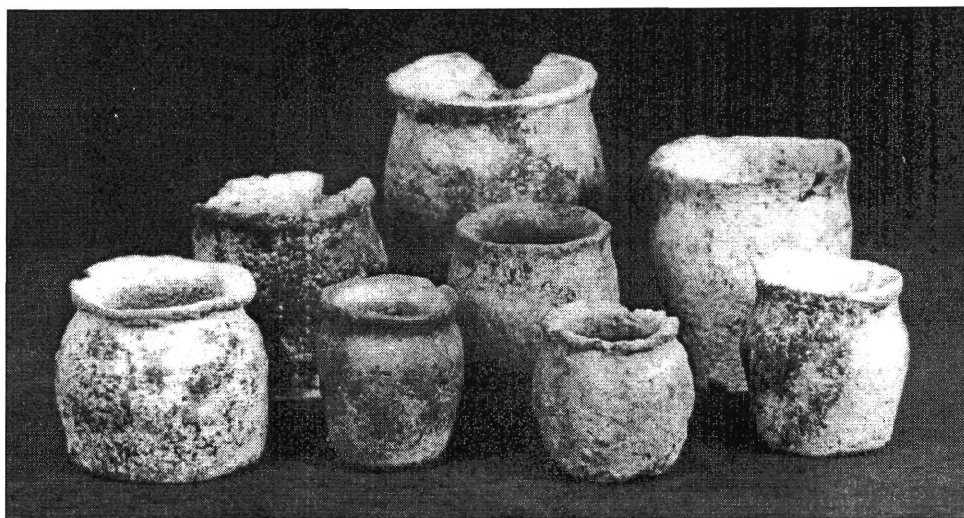
10. kép: Tál (Kat. 60.)



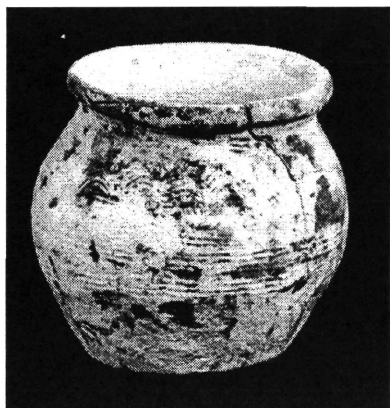
11. kép: Urnák (Kat. 73-74.)



12. kép: Agyagpohár (Kat. 82.)



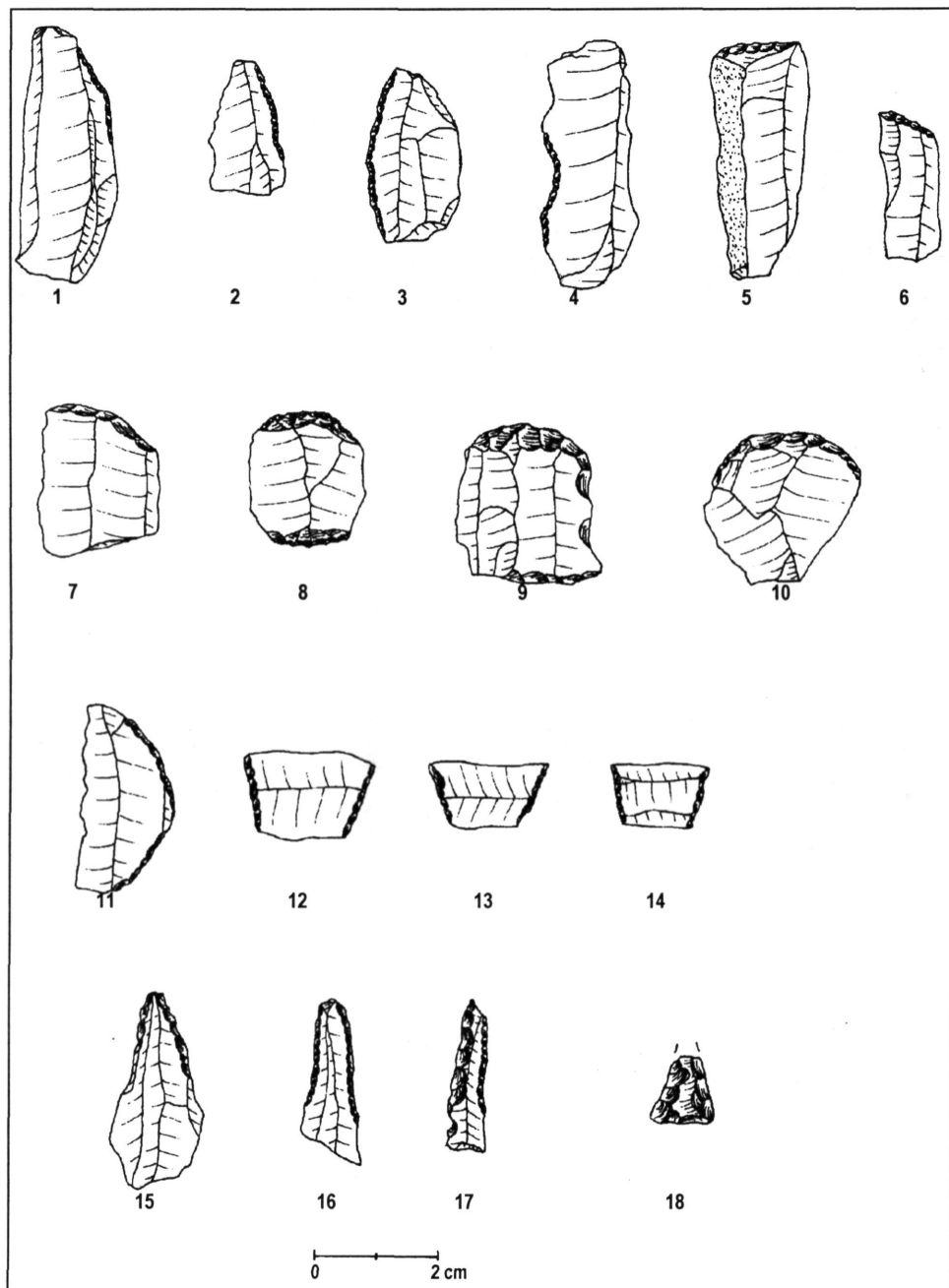
13. kép: Fazék és csuprok (Kat. 90-93; 95; 98.)



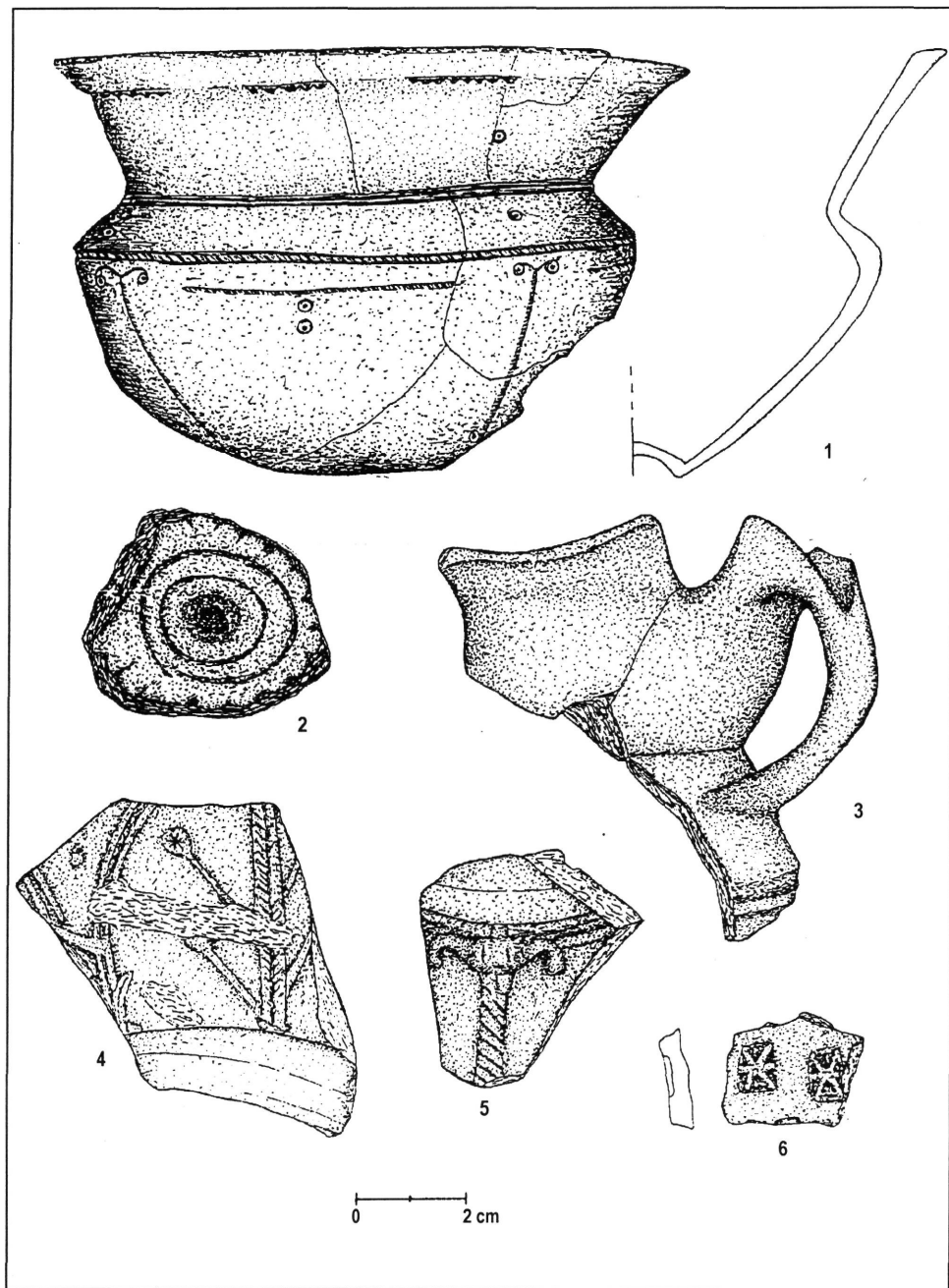
14. kép: Fazék (Kat. 94.)



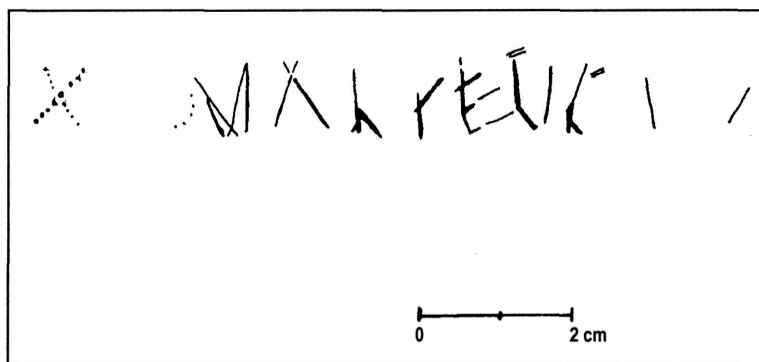
15. kép: Talpas tál (Kat. 106.)



16. kép: Pattintott kőeszközök (Kat. 1-2; 5-6; 9-10.)



17. kép: 1. Tál (Kat. 57.); 2. Pecsétlő (Kat. 71.); 3. Bögre peremtöredéke (Kat. 40.); 4-5. Terra sigillata töredékek (Kat. 79.); 6. Edénytöredék (Kat. 88.)



18. kép: Bronz bogrács töredékén látható rovásírásos felirat (Kat. 97.)

Objects of archaeological age from the heritage of a private collector

– András Liska –

Résumé

Role and significance of the archaeological private collections have been changed basically since the beginnings of the museology in the 19th century. Information value of the objects being in the property of the present-day private collectors is rather low for the archaeological research using elaborated methods. Many times – owing to its incidental character – registration of the objects and the acquisition of them for the museum-collections hit against serious difficulties. In some lucky cases the private collection can be taken over partially or totally by the museum. In this way the objects of archaeological age can be preserved in safe circumstances and by can serve the science and the wide publicity.

The collection presented in the following study is formed by the activities of an amateur collector, who restored the items of his collection on his own and systemised according to his individual conception. The finding place of the individual items and further data essentially important for the archaeological research unfortunately are not recorded by him. After his death the data certainly known for him cannot be reconstructed any more, and without these the information value of the objects has decreased significantly. The composition of the collection, however, beyond being a memory of the collector's individual taste, divergent interest, is a sort of mirror of the history of the Carpathian Basin.

József Koczkás (1942-1998) visited by choice the regions of the known archaeological finding places around Békéscsaba and Gyula, the area of the Fényesi Farms. Through his acquaintances, friends he appeared also in Tószeg, in the region of Ságvár and Szentkirályszabadja. The most beautiful items of his collection were purchased and exchanged from collectors, antiquarians in Berettyóújfalú, Csökmő, Szolnok and Budapest. After the death of the collector the collection was offered for purchase to the Erkel Ferenc Museum of Gyula and thus the objects went over into the property of the museum through purchase.

The majority of the totally 2372 pieces of objects is flint instrument or chip (2040 pieces of items), further 332 objects are a set of ceramic, bone, stone, iron and glass objects, their age can specified from the prehistoric age till the late Middle Age. Majority of them can be inserted well typologically in the known object groups of the individual ages, publication of some objects, however, is reasoned by its uniqueness. From the

individual items of the shortly presented collection certain objects “deserve” a separate study, e.g. huge urn from the Middle Bronze Age or a fragment of a runic bronze pot. Owing to its private collection character and other reasons specified earlier finding places of the objects are not known, thus they can enable only typological analysis. High number of the items in the collection and the fact that the various periods and cultures can be identified, however, give reasons for publishing the known and knowable data of the objects.

András Liska

Erkel Ferenc Museum

5700 Gyula

Kossuth Lajos Street 17.