

AVAR LOVAS SÍROK BÉKÉS MEGYE ÉSZAKI TERÜLETÉN

– Juhász Irén –

Dolgozatomban az általam feltárt avar temetők lovas temetkezéseit vettem vizsgálat alá. A lelőhelyek a következők: Endrőd – Kecskészug, Orosháza – Béke Tsz, Orosháza – bónumi téglagyár, Szarvas – 68. sz. lelőhely, Szarvas – 75. sz. lelőhely. Ezek a temetők a megye területének északi harmadában helyezkedtek el. A 958 feltárt avar sír között mindössze 45 lovas temetkezés volt, de e temetkezési forma, majdnem minden változata jelen volt.

Az egész ló eltemetése esetén öt változat, a részleges ló temetésnél kettő, valamint jelképes lótemetés volt megfigyelhető. A temetések ideje az egész avar kort magába foglalja.*

* Ezúton köszönöm Lőrinczy Gábornak lektori és Gábor Gabriellának rajzolói, szerkesztői munkáját.

1. Ecsegfalva, Belterület
2. Füzeggyarmat, Téglagyári agyagbánya
3. Szeghalom, Kovács-halom
4. Szeghalom, Berettyó-hullámter
5. Körösladány, Körös part
6. Körösladány,
7. Körösladány, Dózsa Tsz
8. Dévaványa, Szederkert
9. Dévaványa, Köleshalom
10. Endrőd, Udvarnok
11. Endrőd, Körös alatti átvágás
12. Endrőd, Doboskert
13. Gyoma, Nagyszirt
14. Gyoma, Torzsás-zug
15. Szarvas, Káka
16. Szarvas, Belterület
17. Szarvas, Régi piac tér
18. Szarvas, 68. lelőhely
19. Szarvas, Bezinai szőlők
20. Szarvas, Kákapusztá
21. Szarvas, Halásztelek
22. Szarvas, 75. lelőhely
23. Szarvas, Változó-dűlő
24. Békésszentandrás, Mogorós-halom
25. Örménykút, Décsi Telekhalom
26. Hunya, Timár homokbánya
27. Kondoros, Gépállomás
28. Kondoros, Újtemető
29. Örménykút, Kultúrház
30. Szarvas, HAKI-tavak
31. Mezőberény,
32. Mezőberény, Körös híd
33. Mezőberény, Régi Tót temető
34. Bélmegyer, Szalkai tanya
35. Békés, Hidashát
36. Békés, Ludad
37. Békés, Rosszerdő
38. Tarhos,
39. Békés, Vizesbánom
40. Békéscsaba, Jókai utca
41. Békéscsaba, Posta palota
42. Békéscsaba, szarvasi és csorvási útelágazás
43. Békéscsaba, repülőtér
44. Békéscsaba, Szabadság Tsz központ
45. Gerla, Gerlai Tsz
46. Gerla, Szakács föld I.
47. Dobo, Marói erdő
48. Sarkad,
49. Békéscsaba, Fényes
50. Gyula, Pejré
51. Gyula, Szentbenedek
52. Gyula, Szabadka
53. Gyula, a várostól É-ra
54. Gyulavári, Belterület
55. Elek, Kispél
56. Kétegyháza,
57. Kétegyháza,
58. Nagykamarás,
59. Kunágota,
60. Dombiratos,
61. Kevermes, Homokbánya
62. Gádoros,
63. Csorvás,
64. Gerendás,
65. Csanádapáca,
66. Csanádapáca,
67. Orosháza, Belterület
68. Orosháza, Dénes téglagyár
69. Orosháza, Aradi út
70. Orosháza, Bónumi téglagyár
71. Orosháza, Béke Tsz homokbánya
72. Kardoskút, 613. sz. tanya
73. Kardoskút, Molnár Zsolt tanya
74. Kardoskút, Cinkus 351. sz. tanya
75. Kardoskút, Dénes Sándor tanya
76. Kardoskút, Fehértó
77. Kardoskút, 364. sz. tanya
78. Békéssámson, Gyulamező
79. Orosháza, Szíkhát
80. Tótkomlós,
81. Nagybánhegyes,
82. Mezőkovácsháza, Új Alkotmány Tsz
83. Bélmegyer, Csömöki domb
84. Békés, Csatárkert
85. Békés, Fötér
86. Békéscsaba, Homokbánya
87. Csárdaszállás, Félhalom
88. Kamut, Vágóhíd
89. Murony, Soványhát
90. Telekgerendás,
91. Békéssámson, Móricz Zsigmond utca
92. Endrőd, Bacsa lapos
93. Endrőd, Kecskészug
94. Gyula, Dobos István utca

Egész ló eltemetése

1. Egész ló és emberi váz egy sírban, egymás mellett

Ez a típusú lovas temetkezés megtalálható az Orosháza – bónumi téglagyári avar temetőben, 5 esetben¹ (*I. térkép*).

33. sír: Férfi. Bolygatott. T.: ÉNy–DK. Sírméret: 220 x 220 cm. Koporsós. A ló és az embercsontok egymásba voltak keveredve a sírgödörben, pontos helyzetüket nem lehetett megállapítani. A sírgödör mérete alapján feltehetően egymás melletti temetés volt. A szét-szórt leletek az egész gödröt kitöltötték. Mell.: különböző méretű, ácskapocs formájú *koporsókapcsok*, *bronzcsat* töredéke, *vastőr* darabjai, ólombetétes, öntött bronz *szíjvég* maradványa palmettás előlappal, patkó alakú *lyukvédő*.

48. sír: Férfi. Bolygatott. T.: ÉNy–DK 36°. Sírméret: 100 x 255 cm. A férfi csontvázának egy darabja sem volt a helyén, a *lócsontok* a sírgödör DK-i végében voltak, pontos helyzetüket nem lehetett megállapítani. Melléklet nincs.

212. sír: Férfi. T.: ÉNy–DK 64°. Sírméret: 90 x 245 cm, m: 170 cm, csvh: 167 cm. A férfi háton fekvő, nyújtott helyzetben, a ló a jobboldala mellett baloldalára fektetve volt. A ló koponyája függőlegesen, kissé távolabb feküdt az emberi koponyától. Olyan helyzetben feküdt a két váz, mintha a lovat tették volna először be a sírba és utána a férfit a ló hasa mellé. Egyforma tájolásban feküdtek. Mell.: csak a férfinál, a medencecsont feletti csigolyán szögletes *bronzcsat*, a jobb medencelapát felett két *vascsat* töredékei. A sír különböző pontjain, különböző méretű *vaskapcsok*.

231. sír: Férfi. T.: ÉNy–DK 41°. Sírméret: 180 x 250 cm, m: 200 cm, csvh: 180 cm. A férfi jobboldala mellett találtuk, az ellentétes tájolásban, a jobboldalára fektetett *lovat* (*I. t. 1.*) A lóváz lábcsontjai a törzs alá voltak húzva, erősen behajlított helyzetben. A ló fogai között egyenes, vas pofarudas *zabla*, az egyenes talpvasú *kengyelpár* közül az egyik a gerinc fölött, a másik a ló hasa alatt volt, ugyanitt *hevedercsat*. A férfit koporsóba temették, a váz felett voltak az ácskapocs formájú *vaskapcsok*. A medence vonalában öntött, bronz övveretek: *bronzcsat*, 4 *lyukvédő*, *övbújtató*, 6 *csüngős*, *griffes veret*, 4 *bronzlemezke*, *függesztő*, és a griffes-indás *nagyszíjvég*. A *vastőrt* a jobb combcsont mellett belül, a *vascsatot* a bal combcsont mellett találtuk.

L. sír: Férfi. Bolygatott. T.: ÉNy–DK. m: 255 cm. Koporsós. Az embercsontok mellett semmilyen lelet nem volt, a csontokat nemcsak a korabeli bolygatás, hanem az agyagszedő gép is összetörte. A ló a jobboldalára volt fektetve, DK–ÉNy tájolással (*9. t. 1.*) Mell.: a koponya mindkét oldalán egy-egy bronz *falera* (*9. t. 2.*) volt.² A csontok között *vascsat*, *kengyelpár*, befele domborodó talpvasallal és *zabla* töredéke.

Kiss Attila³ foglalta össze az avar kori lovas temetkezések változatait és eszerint csoportosítva a fent ismertetett lovas sírokat: az I. csoportba sorolható a 231. és az L. sír, és a sírméret alapján a 33. A II. csoportba a 212. sír azonos tájolású vázak alapján. A 48. sírt nem lehet értékelni az erős bolygatottság miatt. A temetőtérkép tanúsága szerint (*I. térkép*) a 33., 48., 231. és L. sírok egy-egy csoport közepe táján helyezkednek el, ugyanis a temetőben csoportos temetkezés figyelhető meg.

¹ Juhász, 1995. 15–70.

² Juhász, 1989. 541–543. és 1995. XIV. és XXX. t.

³ Kiss, 1962. 153–160.

A fentiekből kitűnik, hogy a lovas sírokban kevés lószerszám volt, ezeket a zabla, kengyel, hevedercsat képviselte. Egyetlen sírban találtunk díszes kantárveretet, az L. sír falerapárját, melyek kiemelkedően szép ötvösmunkák (9. t. 2.).⁴ A két oroszlanos falerának kitűnő párhuzamait közölte Trugly Sándor a Komárom – Hajógyári (Szlovákia) temető 103. sírjából.⁵ A zablák igen rossz állapotban maradtak meg, így típusukat nem lehet biztonsággal meghatározni. Kengyel két sírban, a 231-ben és az L-ben volt, mindkét pár a nyújtott típust képviseli. E kengyeleket a szakirodalom a jellegzetes késő avar tárgyak közé sorolja.⁶ A lovakkal eltemettek övdíszei alapján megállapítható, hogy ebben a temetőben az egész ló és ember egy sírba, egymás mellé temetésének szokása a késő avar kor egyik jellegzetes temetési módja.

2. Egész ló és emberi váz egy sírban, egymás felett

Ez a típusú lovas temetkezés megtalálható az Orosháza – bónumi téglagyári temetőben 2 esetben és a Szarvas – 68. sz. lelőhelyen 1 esetben.

Orosháza–bónumi téglagyár (1. térkép):

66. sír: Nő. T.: ÉNy–DK 45°. Sírméret: 95 x 250 cm, m: 155 cm, csvh: 153 cm. Az emberi csontváz felett a felszíntől 85–112 cm mélységben két teljes lóváz feküdt. A kis-méretű sírgödörbe szinte be voltak gyömöszölve, annak ellenére, hogy ebben a mélységben kissé kiszélesedett a sírgödör. (10. t. 1.). A lócsontok egymásba voltak roskadva: a két lókoponya alapján ellentétes irányba voltak fektetve. A sír ÉK-i sarkában fekvő lókoponya orrcsontjával É-nak, a másik orrcsontjával DK-nek nézett. Melléklet csak a háton fekvő női csontváz mellett volt. Mell.: bronz karika *fülbevaló*, 5 apró *bronzgyöngy*, 4 *vaskés*, 2 nyitott, *bronzkarperec*. A sír DK-i sarkában kisebb *állatcsontjai*.

106. sír: Férfi. T.: ÉNy–DK 35°. Sírméret: 115 x 210 cm. A váz felett 20 cm-re teljes lócsontváz feküdt. A férfi bal alkarcsontjai a medencére hajlítva. A ló ellentétes tájolásban volt a férfival és a jobboldalára volt fektetve, semmilyen lószerszámot nem találtunk. Mell.: a férfinál *vascsat*, *állatcsontok*.

Szarvas – 68. sz. lelőhely (4. térkép):

23. sír: Ad. férfi. T.: ÉNy–DK 23°. Sírméret: 80 x 270 cm, m: a férfi 150 cm, a ló 110 cm, csvh: 175 cm. Bolygatott. A férfi és a ló egy sírgödörben egymásra temetve: felül a ló DK–ÉNy tájolással, baloldalán fektetve, begyömöszölve a szűk sírba, a koponya levágva és betéve a nyak helyére. A lócsontok között égett földmorzsák sok faszénnel és a feldúlt hasi részen *vascsat* volt. A férfi csak medencétől lefele in situ. Mell.: derekán öntött, bronz kerekfejű szegecs formájú *veretek*, hármassorokat lehetett rekonstruálni. Három *vascsat* és egy kés tartozott még a leletek közé. A *zablát* az ember lábcsontjain keresztül téve találtuk, egyenes pofarúddal, nagyméretű oldalkarikával. A pofarúd a karikák kap-

⁴ Juhász, 1989. 4: 541–543.

⁵ Trugly, 1991. 259., 261. és 1993. 194. old. 9. ábra. VII–VIII. és LVIII. t.)

⁶ Hampel, 1905. I. 228–231; III. 146., Csallány, 1958. XXI. t. II., Kovrig, 1975. 195–196., Kiss, 1977. 56.

csolódásánál kiszélesedik és két részből kovácsolt rúdvég egy-egy szegeccsel van összefogva, a nagyobbik karikán tekerceslés nyoma látható.

Ez a sír a temető olyan részén feküdt, ahol a környezetében közép avar leleteket tartalmazó sírok voltak, a soros temetés ellenére egy kisebb család feje lehetett ebbe a sírba temetett férfi.

Az eddig bemutatott lovastemetkezések sorában a legérdekesebb az orosházi temető 66. sírja, melyben két, egymással ellentétesen fektetett ló volt a nő csontváza felett. Itt lényegében két lóval történt temetésről van szó. Ez ritkán előforduló típus, mégpedig női sírban. E szokással több kutató behatóan foglalkozott.⁷

3. Egész ló és emberi váz külön sírban, ellentétes tájolással

Ennek a temetési formának két változata ismert a vizsgált területen. Egyik, amikor közvetlenül egymás mellett van a két sír, a másik, amikor nagyobb távolságra vannak egymástól. Ilyen temetkezési formát találtunk Endrőd – Kecskészug, Szarvas – 75. és Szarvas – 68. számú lelőhelyeken.

Amikor nagyobb távolságra van két sír egymástól meg kell keresni hozzá az embersírt, ami általában övveretes. A szakirodalomban közölt úgynevezett magányos lósír véleményem szerint nem mindig lehet az. Erre magam is akkor jöttem rá, amikor a Szarvas – 75. sz. lelőhelyen végeztem a feltárást. Először arra gondoltam, hogy a megtalált lósír magányos, azonban a nagyobb felületek nyitáskor kiderült, hogy mindegyiknek megvan a „gazdája”.

Endrőd – Kecskészug:

15. sír: Ló. T.: DK–ÉNy. (D-től É felé keleti irányban 6'). Sírméret: 40 x 136 cm, m: 70–110 cm. Az igen kicsi gödörbe volt begyömészölve a fiatal ló, hason fekvő, koponyája jobbra néz (1. t. 3.). Mell.: a szájában egyenes oldalpálcás *zabla*, a tomporához közel az egyik *kengyel*, a másik a baloldalon a medencecsont első végénél volt. A kengyelek hurkosfülüek, de lapos, egyenes talpúak. Baloldalon a sírgödör falába szorulva élén állott a *hevedercsat*.

Ettől a sírtól nyugatra 140 cm távolságra feküdt a 14. számú sír, melyben övveretes férfi nyugodott, ellentétes tájolásban.

14. sír: Férfi. T.: ÉNy–DK 35°. Sírméret: 60 x 200 cm, m: 110 cm, csvh: 167 cm. Koporsós. Mell.: derekán vízszintes vonalban griffes-indás öntött, bronz *övveretek* (1. t. 2.) A sírgödör négy sarkában különböző formájú, méretű, szélességű gödrök voltak.

Szarvas – 75. sz. lelőhely: (3. térkép)

Az itt feltárt temetőben a 6., 36., 40a., 46., 47., 56., sírokban volt ló temetve. A temetőtérkép tanúsága szerint, a 6. sírhoz tartozhatott az az övveretes férfi, akinek a sírját a

⁷ Kovrig, 1960. 159; 1975. 221., 225–226; Bóna, 1979. 18., 21–22., 25.

csatorna kiásásakor 1964-ben vagy a bővítéskor 1973-ban teljesen megsemmisítették, de lehetett a gazda a közvetlenül mellette levő 83. sír is, amelyikbe nőt temettek. A 36. lósírhoz a 35. embersír, a 40a-hoz a 40., a 46-hoz a 44., a 47.-hez a 45., és az 56.-hoz az 53. vagy a 80. embersír. Ez utóbbi esetben két övveretes van a közelében, mivel a többinél mindig az ember jobboldala felől volt a lósír, ebben az esetben a 80. tartozhatott hozzá.⁸

6. sír: Ló. T.: DK-ÉNy. Sírmeret: sz: 80 cm, m: 120 cm. Csak a ló nyakcsigolyái, koponyája és az egyik mellső lábtöredékek maradtak meg a sírban, a többi az árokásó kiemelte. Mell.: a ló szájában *zabla*, a kantárszj helyén nagyon vékony bronzlemez *veretek* lenyomatait lehetett megfigyelni. A kidobott földben egy késő avar típusú *kengyel* töredéke volt.

83. sír: Nő. T.: ÉNy-DK 35°. Sírmeret: 60 x 220 cm, m: 240 cm. A koponyát a csatorna alján a gép elnyeste. Mell.: a nyakcsigolyákon dinnyemag alakú és aprószemű *gyöngyök*, a keresztcsont jobboldalán *vascsat*. A két sír között a távolság 40 cm.

36. sír: Ló. DK-ÉNy (D-től K-re 7°). Sírmeret: 50 x 170 cm, m: 130 cm. A ló hason fekszik, mellső és hátsó lábai a hasa alá hajlítva, koponya a DK-i sarok felé néz, nyaka S alakban függőlegesen lenyomva (2. t. 1.). Mell.: a szájában *zabla*, egykarikás csikó*zabla*. A lapockák alsó végénél, a nyakcsigolyákon vas *nyeregkáp*a borítás, oválisan patkó alakú, két lemezből áll, nagyfejű szegecsekkel összefogott. A *kengyelek* közül a jobboldali álló helyzetben a sír falához tapadva, a baloldali a nyakcsigolyák mellett. Mindkettő késő avar típusú, talpvasa befele domborodik, viszonylag nagyméretűek. A baloldali bordákon feküdt a *hevedercsat*, a jobboldalon egy *vaskarika*.

35. sír: Ad. férfi. T.: ÉNy-DK 38°. Sírmeret: 95 x 225 cm, m: 180 cm, csvh: 163 cm. Bolygatott. Mell.: a bal medencelapát felső élén *vascsat*.

A két sír közötti távolság 60–70 cm.

40a. sír: Ló. T.: DK-ÉNy (D-től K-re 6,5°). Sírmeret: 78–83 x 155 cm, m: 100 cm. Jobboldalára fektetve, a lábcsonkok a törzs alá hajlítva. Mell.: a ló szájában *zabla*, a *kengyelek* közül az egyik a jobboldalon a mellső lábakkal mellett, a másik a baloldalon ugyanitt, a *hevedercsat* a bal *kengyel* mögött. A lovon *kantár* és *hámveretek* is voltak, vékony bronzlemezről préseltek, azonban teljesen megsemmisültek, csak rajzon lehetett rögzíteni őket (2. t. 2. és 10. t. 2. kép).

40. sír: Ad. férfi. T.: ÉNy-DK 41°. Sírmeret: 70–60 x 240 cm, ezen belül egy padkával lejjebb 47–60 x 200 cm, m: 200 cm. Mell.: a derekán felővezett helyzetben öntött, bronz *veretek*, a *csüngős veretek*, *kisszjvégek*, *nagyszjvég* indamotívumosak. A bal láb-szárcsonkok alsó harmadában *vaskapcsok* voltak.

A két sír kivételesen egymás közelében volt, a férfi koponyája felől 16 cm, láb felől 10 cm a távolság, a mélységkülönbség igen nagy, 100 cm.

46. sír: Ló. T.: DK-ÉNy (D-től K-re 5°). Sírmeret: 35 x 170 cm, m: 125 cm. Igen szűk sírgödörbe, hasra fektetett, begyömöszölt ló. A koponya majdnem függőlegesen orrával kissé baloldalra fordulva. A sírgödörön belül a ló baloldala felől 4, a jobboldala felől 3 db kb. 10 cm átmérőjű karólyukak voltak, mintha ezek közé préselték volna be a lovat (3. t. 1.). Mell.: a *kengyelek* közül az egyik a baloldalon a visszatört mellső láb mellett, a

⁸ Juhász, 1993. 140–140.

másik a hasi részen volt. A *zabla* a szájában. *Kantárveretek* teljes egészében rekonstruálható módon, a koponyán feküdtek (3. t. 2–3.) Öntött bronzból készültek, két *nagy ötkaréjos, merevcsüngős veret* (faleraként), két *közepes méretű* ugyanilyen *veret*, 17 kisebb, *csüngő nélküli ötkaréjos*, 2 *téglalap alakú*, pálmalevél díszű *veret*, 2 *pánt formájú kisszíjvég*, 1 *bordás-füles kisszíjvég*, *bronzcsat*, lemez *lyukvédők*, *bújtató*. A farhámom egy közepes méretű, *merevcsüngős veret* volt, szintén pánt alakú *kisszíjvéggel*.⁹

44. *sír*: Ad. férfi. T.: ÉNy–DK 33°. Sírméret: 110 x 225 cm, ezen belül 70 x 210 cm, m: 210 cm, csvh: 160 cm. Mell.: derekán fordítva, a fej felől ráhelyezett öv, öntött *bronzveretekkel*. A veretek kör alakúak, liliomos díszítéssel. A combcsonton kívül fatokban 30 cm hosszú *vastőr* volt. A két sír között a távolság 115–150 cm.

47. *sír*: Ló. T.: DK–ÉNy (D-től K-re 5,5°). Sírméret: 60 x 170 cm, m: 130 cm. A ló hason fektetve, a koponya orral jobbra fordulva, a nyakcsigolyák S alakban hajlítva, mellső lábai összehajlítva, hátsók alátörve (10. t. 3. kép). Mell.: a *kengyel pár* szögletes fülű egyenes talpú. Az egyik a bal lapocka alsó végénél, talppal a gerinc felé, a másik a jobb oldalon a bordákhoz tapadva, talppal felfelé. A nagykarikás *csikózábla* a koponya tarkórészére volt téve. A *kantárveretek* vékony bronzlemezről készültek, elhelyezkedésük alapján ez is csak rá volt téve a koponyára, odadobva a kantárszárat is. A *hámveretek* közül a szügyi veretek a bordák és a sírgödör közti részre lecsúsztak, a farhámveretek a medencecsont tetején feküdtek. Úgy néz ki, mintha a hámot is csak ráborították volna a lóra. Hasonló temetési módot ír le Szentpéteri József.¹⁰ A veretek a kibontás után a helyszínen megsemmisültek, csak rajzon lehet dokumentálni őket. (4. t. 1.)

45. *sír*: Ad. férfi. T.: ÉNy–DK 33°. Sírméret: 145 x 230 cm, ezen belül 85 x 200 cm, ezen belül 62 x 200 cm, ezen belül 43 x 190 cm, hármass padkával mélyülő sírgödör volt. M: 150–195–205 cm, csvh: 158 cm. Mell.: a derekán öntött, bronz *övdíszek*, a *szíjvég formájú csüngős veretek* párosával feküdtek, lapos indával díszítettek. Hasonló díszítésűek a *kisszíjvégek*, a *nagyszíjvég*, a *bronzcsat*, a *függesztő sima*. A lelethez tartozik még egy *vascsat* és egy 25 cm hosszú *vastőr*. A két sír közötti távolság 80–100 cm.

56. *sír*: Ló. T.: DK–ÉNy. Bolygatott. A sírméretet nem lehetett megállapítani, mert egy őskori gödörbe volt ásva és bolygatott volt, m: 100 cm. A lónak a nyakcsigolyáit találtuk in situ, ezen kívül a szétvert koponya és egyéb csontok töredékei voltak a gödörben. Mell.: a feldúlt földben *vaskapocs* darab, korongolt, hullámköteg díszítésű *edénydarab* és meghatározhatatlan *vasdarabok*. A lósír DK-i vége alatt, tengelyével keletebbre egy kislány sírja volt.

80. *sír*: Mat. férfi. T.: ÉNy–DK 27°. Sírméret: 70–85 x 210 cm, m: 200 cm, csvh: 158 cm. Mell.: derekán fordított helyzetben öntött *bronzveretekkel* díszített öv volt, hosszúkás, *szíjvég alakú*, gyöngyözéses *csüngős veretek* hármass csoportosításban, áttört mintázatú *kisszíjvégek*, *mellékszíjveretek*, liliomos, tokos *nagyszíjvég*. A jobb combcsont mellett kívül *vaskés* és *csipesz* töredéke. A két sír közötti távolság: 220 cm.

A temető eddig feltárt részében hat lósír van (3. térkép), melyek közül egy női, a többi övveretes férfihoz tartozott. Amint láttuk a lósír nincs közvetlenül az embersír mellett, némely esetben egy méternél is nagyobb a távolság. Hasonló jelenséget figyelt meg Ma-

⁹ Kiss G., 1991. 433., Juhász, 1993. 140.

¹⁰ Szentpéteri József, 1991, 267.

daras László Tiszafüred – Morotvaparton¹¹, hogy a lovak nagyobb távolságra voltak eltemetve gazdáiktól. Az embersírok ÉNy–DK tájolásúak, a lósírok minden esetben az ember jobboldala felől vannak és ellentétes tájolásúak. A lovassírok többségénél az embersírok több padkával mélyülnek, nagyobb mélységűek, míg a lovak igen csekély mélységbe lettek eltemetve. Azon kívül, a lovakat nagyon kis méretű, szűk gödörbe temették. A férfi sírokban talált övveretek a legkésőbbi avar időszakot képviselik. A leletek alapján az a temetőrész, amelyikben ezek a lovas sírok voltak a lilimos, áttört szíjvégek, merevcsüngős lószerszámdíszek alapján a 8–9. század fordulójára keltezhető.

A nagyjából soros temetőben a férfi lovasok egy sorban helyezkedtek el, közülük három egymás után. A legszebb lószerszámveretek a 46. sírból származnak, tekintve a kopottságukat bizonyára hosszabb ideig voltak használatban. Más lószerszámok, kengyelek és a zablák szintén késő avar kori típusok. A 36. sírban talált nyeregkápa vasalása nem túl gyakori lelet e kor temetőiben.¹² A közöltek más alakúak, a szarvasi patkó alakú, ilyen formával nem találkoztam a szakirodalomban.

A fentiekben ismertetett lótemetési formát a Szarvas – 68. sz. lelőhelyen feltárt 422 síros temetőben egy esetben találtuk. A hosszan elnyúló temető déli, utolsó előtti sírsorában volt a 78. embersír, mindkét oldala mellett egy-egy lósírral. (4. térkép)

78. sír: Mat/v/ férfi. T.: ÉNy–DK 34°. Sírméret: 75 x 250 cm, m: 145 cm, csvh: 175 cm. Mell.: derekán öntött, bronz veretes öv, a szögletes veretek szőlőfürtszerű mintások, a kisszíjvégek gyöngyöztek, a nagyszíjvég tokos, griffes-indás. A jobb combcsont mellett kívül vastőr volt. (4. t. 3., 4. térkép)

68. sír: Ló. T.: DK–ÉNy. Sírméret: 113 x 250 cm, m: 120 cm. Majdnem teljesen hasra fektetett, csak a hátsó lábai voltak kiterpesztve (4. t. 2. és 4. térkép). Mell.: a szájában egyenes pofarudas és karikás zablá, a jellegzetes késő avar kengyelek közül a jobboldali a lapockacsont alsó végénél, a másik álló helyzetben a hasi rész mellett; a hevedercsat a bal lapocka alsó részénél volt. A ló az ember jobboldala felől, különálló sírgödörben volt, egymástól 20 cm széles föld választotta el őket.

45. sír: Ló. T.: DK–ÉNy. Sírméret: 110 x 185 cm, m: 90 cm. A ló a jobboldalára volt fektetve, nyaka visszatörve. Mell.: csikózablá karikával a ló orrcsontja elé volt rakva. A bordacsontok között hevedercsat. (4. t. 4.; 4. térkép)

Ez a sír a 78. sírba temetett férfi baloldala felől, külön helyezkedett el, 40–20 cm távolságra. A fentiekből kitűnik, hogy nem olyan feltűnően nagyok a sírmélység különbségek az ember és lócsontok között.

Kiss Attila típusbeosztása szerint a lovassírok zöme a késő avar kori I. csoportba sorolható: Szarvas – 75. lh. 6–83., 40a–40., 46–44., 47–45., 56–80. sírok. A IV. csoportba sorolható az Endrőd – Kecskészug 14–15. sírok. A Szarvas – 68. lh. 68–78–45. sírjai a két ló miatt az I.-be és IV.-be is. Kiss Attila szerint a késő avar kori II. és IV. típus csak az avar kori szállásterület peremvidékein fordul elő. A vizsgált területen, a külön-külön sírba temetetteknél az endrődi temetőben található a IV. típus. A legtöbb az I.-be sorolható, a késői típusok esetszámainak vizsgálatakor kitűnik, hogy ez a típus jelenik meg legtöbb esetben.

¹¹ Madaras, 1991. 258–260.

¹² Szabó, 1964. 113–114., Garam, 1987. 70–72., 75., 80., 83.

4. Lóváz az emberi sírral egy tengelyben külön sírban

Ezt a temetkezési formát a vizsgált temetők közül csak a Szarvas – 68. sz. lelőhely 416. sírjánál figyelhettük meg. (4. térkép). Ez a sír a temető keleti szélén helyezkedett el.

416. sír: Ad. férfi. T.: ÉNy–DK 41°. Bolygatott. Sírméret: 85 x 230 cm, m: 220 cm. csvh: 165 cm. Koporsós és sírház. A sír fölé emelt, valamilyen faszerkezetű építmény nyomát figyelhettük meg az oszlophelyek alapján. (11. t. 1. kép) A sírház oszlopainak nyomát a jelenlegi szántási szint mélységétől a sírgödör aljáig tudtuk követni. Baloldalon a két sarokban, illetve középen a sírgödör sarkaitól 115–115 cm-re, a jobboldalon szintén a sarkokban és, a középső a koponya felőlítől 120 cm-re, a másiktól 110 cm-re volt. Hasonlóakat közöl Anton Točik a šturovoí temetőből, valamint a holiarei temető 3. sírjából.¹³ Mell.: a férfi derékvonalán öntött, bronz övveretek, a jobb lábfejcsonst mellett sertés alsó állkapcsa volt.

Minden veret fonákával felfele feküdt, ez megoldott, megfordított övre utal, amely a kutatás álláspontja szerint ázsiai hagyományra vezethető vissza. A koporsókapcsokat a gödör két végében és az oldalak mellett különböző távolságban találtuk.

Az emberváz sírjának koponya felőli végénél, azzal tengelyben, ellentétes tájolású, egész lóváz feküdt külön sírban. A lósír mérete 50 x 150 cm, m: 100 cm. A két sírgödört mindössze 10 cm széles, de igen kemény földgerinc választotta el egymástól. A ló szinte bele volt gyömöszölve a kisméretű gödörbe, hason feküdt, hátsó lábai a hasa alatt kinyújtva előre a koponya felé, mellső lábai a szügye alá törve. A koponya jobboldalra visszahajlítva, orrával a sírgödör aljába nyomódva (11. t. 2.). Mell.: az első lábak irányában, a nyakcsigolyákon nyeregkápa vasalás. Kettős lemezből áll, közte famaradvánnyal, nagy fejű szegekkel összefogva. Madaras László közöl majdnem teljesen azonosat a Tiszafüred – Morotvaparton feltárt 4a. sírből.¹⁴ A bal lapocka mellett talpán állt az egyik kengyel, a másik a jobboldalon a nyeregkápa vonalában feküdt, mindkettő jellegzetes késő avar típus, talpvasa befele domborodó. A hevedercsat a fekvő kengyel füle mellett volt, a szájában levő zablá enyhén hajlított végű vas oldalpalcás és karikás típus képviseli.

Ezt a típusú temetkezést Kiss Attila a kora avar fülkesiros temetkezésnél határozta meg.¹⁵ Legújabbán Lőrinczy Gábor tett közzé ilyen temetkezési formát Szegvárról, a 100. sírról.¹⁶ Szintén kora avar, 6–7. századra keltezve. Ezzel szemben a fentebb ismertetett sír késő avar kori és ugyanilyen típusú.

5. Magányos lósír az embersírokkal azonos tájolásban

A vizsgált területen feltárt avar temetők közül csak az Orosháza – bónumi téglagyári temetőben találtunk egyetlen magányosan eltemetett lósírt.¹⁷ (1. térkép)

¹³ Točik, 1968. I. 54–55., 63–69., 70–71., és 1968. II. 52., 86.

¹⁴ Madaras, 1991. 261., 265–266., 315.

¹⁵ Kiss, 1962. 154.

¹⁶ Lőrinczy, 1992. 90–103.

¹⁷ Juhász, 1995. 30. IX. t.

132. sír: Ló. T.: ÉNy–DK 40°. Sírméret: 80 x 160 cm, m: 100 cm. A koponya kb. 50 cm-el magasabban volt a törzs csontjainál. A ló fogai között karikás *csikózábla*, a lócsontok között *hevedercsat*, széles pengéjű *vaskés* és ácskapocs formájú *vastárgy* töredékei voltak.

Ezt a lósírt valóban nem lehet egyik ember sírhoz sem kapcsolni, mivel a körülötte levők egyforma távolságra vannak, leletanyaguk igen szegényes. Kiss beosztása szerint a késő avar lovas temetkezés VII. típusába tartozik.¹⁸

Részleges lótemetés

1. Részleges lótemetés

Az orosházi Béke Tsz homokbányájában feltárt avar temetőben 8 részleges lovassír találtunk. A lovassírok a temető keleti végében helyezkedtek el, egy sorban egymás mellett (2. térkép). Tájolásuk ÉNy–DK, mélységük 70–190 cm között váltakozott. A nyolc sír közül ötben gyermek feküdt. Lószerszám egyikben sem volt.¹⁹

77. sír: Inf. I. T.: ÉNy–DK 37°. Sírméret: 45 x 150 cm, m: 70 cm. csvh: 100 cm. A jobboldalán fekvő gyermek sírjának lábfelőli végében *ló alsó állkapcsa* volt. (5. t. 1.)

109. sír: Férfi. T.: ÉNy–DK, m: 190 cm. A sírgödör nyugati szélén és DK-i végében *lócsontok* (5. t. 2. és 11. t. 3. kép) voltak. A férfi medencéjének jobboldalán vas *övbújtató* és morzsalékos *vastárgy*, a bal combcsont mellett, kívül *vaskés*.

102. sír: Inf. I. T.: ÉNy–DK. Sírméret: 60 x 180 cm, m: 150 cm, csvh: 110 cm. Melléklet nincs. A sírgödör DK-i végében *csikó* csontjai feküdtek, elhelyezkedésük alapján arra lehet következtetni, hogy a leölt állatot összegöngyölve tették a gödörbe, úgy, hogy a koponya az egész tetejére került (12. t. 1. kép)

2. Részleges lótemetés utántemetéssel

97. sír: Inf. II. T.: ÉNy–DK 37°. Sírméret: 60 x 145 cm, m: 103–190 cm. *Lovassír*, utántemetést lehetett megfigyelni, a sír DK-i végébe voltak begyömészölve a lócsontok, koponya és lábcsonatok, ezeken kívül más állatok apróra tört csontjai. Mell.: a jobb combcsont mellett, belül *bronzcsörgő*, ettől lefele karcolt díszítésű *csonttégely*, valamint *vascsat* és kis *vaskapocs* töredékei. (5. t. 4.)

114. sír: Gyermek. T.: ÉNy–DK, m: 130 cm. A sírgödör DK-i sarkában *lókoponya* és más *lócsontok*, részleges és utántemetés figyelhető meg. Melléklet nincs. (12. t. 2. kép)

138. sír: Férfi. T.: ÉNy–DK 54°. Sírméret: 115 x 220 cm, m: 160 cm, m: csvh: 150 cm. Koporsós. A *koporsókapcsok* a sírgödör két hosszanti oldalában és a koponya környékén voltak. A *részleges ló* és más állatcsontok az ember lábcsonthait teljesen beborították, utántemetés nyomát lehetett megfigyelni. (5. t. 3. és 13. t. 1. kép)

¹⁸ Kiss, 1962. 155.

¹⁹ Juhász, 1995. 30. 78–115.

142. sír: Férfi. T.: ÉNy–DK. Sírméret: 45 x 175 cm. csvh: 150 cm. Koporsós. Az ácskapocs formájú *koporsókapcsok* a gerinc vonalában és lábnál a gödör sarkaiban voltak. Szűk, egy fatörzsből kivájt koporsó volt. A *lócsontok* a láb felőli részen helyezkedtek el, magasan és sokkal szélesebb területen, mint amilyen a férfi részére megásott sírgödör szélessége. A helyzetük alapján utántemetés figyelhető meg (6. t. 1.) Mell.: a férfi derekán bronzból öntött *övveretek* voltak, *bronzcsat*, *lyukvédő veretek*, szíjvég alakú, poncolt hátterű csüngős veretek, palmattás *kisszíjvég*, *mellékszíjveretek*, lapos indás *nagyszíjvég*. A jobb combcsont közepe táján *vaskés*.

150. sír: Férfi. T.: ÉNy–DK 54°. Sírméret: 65 x 220 cm, csvh: 165 cm. Koporsós. A férfi lábcsontjai felett kb. 60 cm magasságban, egy kupacban, összenyomva találtuk a *lókoponyát*, *lapockát* és a *lócsontokat*. A sírgödör itt oválisan kiszélesedett, a lócsontok helyzetéből ítélve utántemetés történt (6. t. 2. és 13. t. 2.) Ideje nem határozható meg, hasonlóan az előzőekben bemutatott sírokhoz. Mell.: a férfi medencecsontjain öntött *bronzveretek*, *bronzcsat*, patkó alakú *lyukvédők*, címerpajzs alakú *csüngős veretek*, *kisszíjvégek*, tokos, griffes *nagyszíjvég*. A bal medencelapát mellett *vaskés*, a sírföldben néhány ácskapocs formájú *koporsókapocs*.

A részleges lótemetéssel többen foglalkoztak,²⁰ de a részleges lótemetésnek azzal a változatával nem foglalkozik bőven a szakirodalom, amikor utántemetést lehet megfigyelni. A homokbányai temetőben, 5 esetben a lócsontok elhelyezkedése alapján utántemetésre lehet gondolni.

Összegezve e temető lovassírjaiban talált lócsontok helyzetét: a részleges lóváz temetésének azt a formáját találtuk, amelyikben a koponya, hosszúcsontok – egy-két esetben más csontok is – az eltemetett ember lábfej csontjai felett voltak. E temetési szokással kapcsolatban megjegyzendő, hogy sokáig csak a kora avar korból volt ismert. Bóna István véleménye szerint csak a VII–VIII. század fordulóján terjed el Kelet-Európában a részleges lótemetés minden válfaja, ez összeolvadva vallási hiedelmekkel már temetési ritussá vált. A korábbi időben ismertekkel ellentétben ennek a temetőnek a sírjai azt bizonyítják, hogy a késő avar korban is gyakorolták azt a temetési módot, okát többféleképpen magyarázza a kutatás²¹. Erre példa e temető 142. sírja, az eltemetett férfi derekán öntött, bronz, poncolt alapú, palmattás levélben végződő indamotívummal díszített, szíjvég formájú csüngős veretei. Ezek az avar kor legkésőbbi időszakának jellegzetes leletei. Végeredményben az vonható le következtetésként, hogy a késő avar övveretekkel jelentkező sírokban részleges lótemetéssel is számolni kell.

²⁰ Kiss, 1962. 153–162; Rosner, 1975–76., 98–108; Bóna, 1979. 18–21.

²¹ László, 1946. 9–10, Rosner, 1975–76. 100–106, Bóna 1979., 18–21.

Jelképes lótemetés

Jelképes lótemetést a megyében eddig csak a Szarvas – 68. sz. topográfiai lelőhelyen találtunk. A temetőben 50 fülkesír volt, ezek közül 15-ben volt jelképes lótemetés valamint 2 hagyományos sírgödörbe eltemetett mellett találtuk ezt a temetkezési formát²² (4. térkép).

48. sír: Mat.: nő. T.: ÉNy–DK 65°. Sírméret: 80 x 220 + 200 cm, m: 120–200–230 cm. A sírgödör három, különböző méretű földlépcsővel mélyült, majd a DK-i végéből nyúlt le a fülke. Mell.: a fülke szájában, a baloldalon volt a kézzel formált, nyújtott testű *fazék*, ugyanitt kisméretű, hurkosfülű *kengyel*, egyenes talpvassal, *csikózabla* és *hevedercsat*. A női csontváznál kettőskúpos *orsógomb*, kettőskúpos és hosszúkás *gyöngyök*. A lábfej-csontokon *juh* lapocka csontja. (7. t. 1.)

56. sír: Sen. férfi. T.: ÉNy–DK 43°. Sírméret: 80 x 260 + 220 cm, m: 90–240–320 cm. A sírgödör négy, különböző méretű földlépcsővel mélyült, majd az igen meredek fülke következt. A fülke bal oldalában a férfi, a másik oldalon egy egész *juh* csontváza feküdt. Mell.: a férfi bokáján egy *fazék*, alatta az egyik hurkosfülű *kengyel*, a másik kengyel az állat-csontok között, a fülke szájában a *hevedercsat*, valamint *vaskés* és *vascsat*. (7. t. 2.)

140. sír: Mat. férfi. Bolygatott. T.: ÉNy–DK 26°. Sírméret: 80 x 240 + 190 cm, m: 140–210–260 cm. A sírgödör három lépcsővel mélyült. Csak a koponya volt in situ helyzetben. Mell.: a jobb kézfejcsonatok alatt öt dudorral *vaskarika*, a jobb combsont felső vége mellett, hurkosfülű, kerek *kengyel*, a bal combsont helyén *csikózabla*, a jobb combsont belső oldala mellett *vascsat*, a bal medencelapáton *bronzcsat*, ólombetétes *kisszíjvég*, *bronzkapcsok-szegecsek*, *vascsat*. A jobb combsonton kívül *vastőr*, a sírföldben *vaskapocs* töredékei.

154. sír: Ad. férfi. Bolygatott. T.: ÉNy–DK 46°. Sírméret: 90 x 260 + 200 cm, m: 100–220–280 cm, csvh: 140 cm. A sírgödör négy lépcsővel, fokozatosan mélyült, majd kb. 51°-os lejtésű fülkében koporsós temetkezés került elő. Mell.: *koporsókapcsok*, a koponya jobboldalánál egész *juh* csontváza, a koponya környékén hurkosfülű kerek és hurkosfülű egyenestalpú *kengyel*, feltehetően csont pofarudas, szíjkarikás *zabla*, *hevedercsat*. A bolygatott csontok között rozetta formájú és szögletes kőberakásos *övrerek*, valamint *vascsatok* voltak. A bal combsont mellett kívül *vastőr*, a koponyató alatt *vascsat*. (7. t. 3.)

156. sír: Juv. férfi. Bolygatott. T.: ÉNy–DK 11°. Sírméret: 85 x 220 + 200 cm, M: 105–240–310 cm, csvh: 140 cm. A sírgödör különböző méretű lépcsőkkel mélyült, a fülke db. 49°-os szögben lejt. Mell.: a fülke szájában két hurkosfülű *kengyel* és *zabla*. A zablán, a pofarúd helyén nagyméretű karika van, melyhez laposra kalapált és lekerekített szélű pánttal van felfogtatva a szíjkarika. *Hevedercsat* és *vasszegecsek*, *vascsat*, *csontbagozó* girlandos díszítéssel. Továbbá *kés*. (7. t. 4.)

177. sír: Ad. Férfi. Bolygatott. T.: ÉNy–DK 41°. Sírméret: 90 x 240 + 180 cm, m: 140–215–270 cm. A sírgödör három lépcsővel, enyhén mélyült a fülke felé. Az összes lelet a feldúlt sírföldben, Mell.: *fülbevaló* bronz karikája, két *vascsat*, *csiholó* töredéke *kova*, *csikózabla*, *hevedercsat*, és egész *szarvasmarha* csontjai.

189. sír: Ad. férfi. Bolygatott. T.: ÉNy–DK 52°. Sírméret: 75 x 220 + 160 cm, m: 160–240–290 cm. Teljesen feldúlt. A sírgödör három lépcsővel mélyült. Mell.: a fülke

²² Juhász, 1995a. 419–430.

szájában két hurkosfülű *kengyel*, *vascsat*, *vastárgy*, *vaskarika*, *vaskés*, valamint *vasfokos* a nyél lyukában vasékkal.

200. *sír*: Ad. férfi. Bolygatott. T.: ÉNy–DK 77°. Sírméret: 80 x 230 + 210 cm, m: 150–190 cm. Teljesen feldúlt, kirabolt. A sírgödör lépcsőzetesen mélyült a fulke felé, a fulke a gödör tengelyétől É felé elhajolva. Mell.: *edény* apró darabokban, *íjmerevítő* lemezek, melyek közül a koponya felőli vég volt in situ. *Zabla* töredéke, ónozott ezüst lemez *överetek*, *vascsatok*, félgömb alakú ezüstözött *bronzveretek*. *Kecske* teljes csontváza.

209. *sír*: Mat/v/ férfi. T.: ÉNy–DK 34°. Sírméret: 80 x 200 + 220 cm, m. 130–225–265 cm, csvh: 155 cm. A sírgödör három lépcsővel mélyült, a fulke lejtése kb. 47°. mell.: *csikózabla*, *vaskés*, *vastárgy*, *vascsat*. (8. t. 1.)

226. *sír*: Ad. férfi. Bolygatott. T.: ÉNy–DK 22°. Sírméret: 75 x 210 + 200 cm. Mell.: a fulke szájában szürke, füles, kiöntőcsöves *edény*, gömbfejű ezüst *szegecs*, *vaskés*, *vascsat*, hurkosfülű, egyenes talpú és hosszúfülű *kengyel*.

245. *sír*: Mat. férfi. Bolygatott. T.: ÉNy–DK 20°. Sírméret: 90 x 220 + 220 cm, m: 120 – 220 – 260 cm. Mell.: Hosszúfülű, egyenes talpú *kengyel*pár, *csikózabla*, *vascsat*, 7 db. hosszúkás, rojtmintás *lószerszámdísz*, húsz db. bronzlemezből préselt, félgömb alakú rozettás *lószerszámvéret*, *hevedercsat*, *vascsatok*, *vaslemez*, *bronzpánt* töredéke.

290. *sír*: Mat. férfi. Bolygatott. T.: ÉNy–DK 38°. Sírméret: 80 x 210 + 240 cm, m: 100–175–200 cm, csvh: 170 cm. A sírgödör két lépcsővel mélyült. Mell.: a fulke szájában *edény*, hurkosfülű *kengyel*pár, *zabla hevedercsat*, *vaskés*, kisméretű *vaskapcsok*, *bronzvéret* töredékek, *köpenge*, *vascsat*. (8. t. 2.)

367. *sír*: Mat. férfi. T.: ÉNy–DK 43°. Sírméret: 85 x 230 + 230 cm, m: 130 – 220 – 230 cm. A sírgödör két lépcsővel mélyült. Mell.: a fulke szájában hurkosfülű *kengyel*pár, *vascsat*, *zabla*, két db. nagygömbös típusú, fekete üveggömbös *fulbevaló*. Valamint *vascsatok*, *vaskés*, *kova*, *vastárgy* töredéke. A sírgödör DK-i részén *juh* és *sértés* csontok.

377. *sír*: Sen. férfi. Bolygatott. T.: ÉNy–DK 24°. Sírméret: 80 x 200 + 180 cm, m: 250 cm. Mell.: *zabla*, *kengyel*, *vascsatok*, *vaskés*, *kova*.

420. *sír*: Ad. Férfi. Bolygatott. T.: ÉNy–DK. Sírméret: 85 x 190 + 190 cm, m: 210–230 cm. Mell.: két félgömb alakú ezüstözött bronz *lószerszámvéret*, *sértés*, *juh* és *szarvasmarha* csontok.

A hagyományos sírban temettek közül a 147. és 376. sírban volt jelképes temetés.

147. *sír*: Mat. férfi. T.: ÉNy–DK 39°. Sírméret: 60 x 260 cm, m: 170 cm, csvh: 170 cm. Mell.: a koponyatető mellett *edény*, a derékvonalon préselt lemezes, griffes *veretek*, ugyanilyen *kisszíjvégek*, *vaskés*, *vascsatok*, patkó alakú *lyukvédők*. A lábfejcsontokon *csikózabla*, a lábszárcsontokon hurkosfülű, egyenes talpú *kengyel* és *hevedercsat*, a másik *kengyel* a sírgödör falába volt nyomódva. (8. t. 3.)

376. *sír*: Mat. férfi. Bolygatott. T.: ÉNy–DK 28°. Sírméret: 75 x 210 cm, m: 140 cm. Mell.: *kova*, *vaskés láncsal*, *vascsatok*, *vascsipesz*, hurkosfülű kerek *kengyelek*, *vastárgy*.

Lószerszámok

A temető 17 jelképes lovas temetkezést tartalmazó sírja közül 13-ban volt *zabla*, ezek egy kivételével *csikózablák*. A 156.-ban 2-2 nagykarikával ellátott *csikózabla* volt, a 154.-ben 8-as végű karikás, melynek a külső hurkában csont pofarúd lehetett.

Kengyel 13 sírban volt. Hurkosfülű, kerek talpú a 140., 189., 367., 376. sírban, hurkosfülű kerek, egyenes talpú a 154., 156., 290.; hurkosfülű és hosszúfülű a 226.-ban, hosszúfülű pár a 245.-ben, hurkosfülű, körte alakú a 377.-ben volt. Kovrig Ilona szerint a hurkosfülű kengyel a korai időben együtt volt használatban a hosszúfüles kengyelformával, s ez utóbbi kengyeltípus túl is élte annak használatát.²³ A hurkosfülű kengyelek jobbára a rozettás lószerszámok, míg a hosszúfülűek a rojtmintás és félgömb alakú szíjveretek kísérői. Az egyenes talpú kengyelek – a kutatók véleménye szerint – 670 után jelennek meg.

A bemutatott sírok közül a 154.-ben rozettás, a 245.-ben rozettás és rojtmintás, a 200. és 420. sírokban pedig nagy, ezüstözött, félgömb alakú háms- és kantárveretek voltak. A rozetták előállítására szolgáló préselőminta több lelőhelyről ismert. A rozettamintás típusú veretek hosszú ideig voltak használatban. A szarvasi 245. sír rozettáinak 12 szirma van, hozzánk legközelebb talált, a Szentek környéki préselőmintán 15, a kunszentmártoniakon 15, illetve 16,²⁴ a szegvári 15,²⁵ az iváncsain 18²⁶ szírom volt. A kunszentmártoni ötvössírban rojtos lószerszám szíjvég préselőmintája is volt,²⁷ melynek felülete sima, alsó végén 9 rojt, a szarvasi 245. sír ugyanilyen szíjvégén 10 rojt van. A kunszentmártoni préselőminta készletet Csallány Dezső – a leletekben szereplő bizánci bronz és üveg exagiumok alapján – megbízhatóan a 7. század elejére keltezte.

Összegezve a temető jelképes lovas temetkezési formát alkalmazó sírjai közül csak zabla volt a 117., 200., 209., sírokban, csak kengyel az 56., 245., lószerszámveret és csak zabla a 200. sírban volt. A 17 jelképes lovas temetkezés közül csak egyben, a 48., sírban volt nő temetve. Övveretes férfi a 140., 147., 154., 200., 226., 290. sírokban volt. a 140. sírban jellegzetesen kora avar típusú övveret töredékek voltak, a 147-ben a préselt griffes veretekről Korek József a Szentek-kajáni temető 327. sírja alapján az írja, hogy ezek a típusú veretek e technika használati idejének utolsó idejére esik, kora a VII. század második fele.²⁸ Fülöp Gyula szerint a griff ábrázolások a préselt díszeken az öntött griffesindás kör felé mutatnak, készítésük és használatuk idejét a VII. század végére, a VIII. század elejére keltezi.²⁹ A 147. sírban talált megoldott, megfordított öv ázsiai hagyományokra vezethető vissza. A 154. sír négyszögletes, ékködíszes veretei és hurkosfülű, egyenes talpú kengyele alapján a 670 táján megjelenő új néphullám anyagához kapcsolható.³⁰ A 200. sírban préselt ezüstvereteket találtunk, melyek a Cikó 104. sír – Fönlak–Aradac–Fenekpuszta–Kunszentmárton–Németszentpéter körhöz tartoznak, a VII. század első fele.³¹ A 226. sír megmaradt anyaga – a sűrke edény, a hosszúfülű kengyelpár alapján – szintén a VII. század elejéről való, hasonlóan a 290. sírhoz.

A Körösök vidékén ebben az egy temetőben találtunk jelképes lótemetést az eddig feltárt anyagban. Megállapítható, hogy ez a szokás a VII. század elejétől a VIII. század elejéig élt ezen a vidéken. A jelképes lótemetéssel foglalkozó kutatás gazdasági okokra vezet

²³ Kovrig, 1957. 129.

²⁴ Csallány, 1933. 30.

²⁵ Bóna, 1979. 11. 4. kép.

²⁶ Bóna, 1970. 254. 10. kép.

²⁷ Csallány, 1933. 7.

²⁸ Korek, 1943. 80.

²⁹ Fülöp, 1980. 325.

³⁰ Garam, 1976. 129–147., Madaras, 1981. 41.

³¹ Bóna, 1970. 256–257.

vissza ezt a temetkezési szokást.³² Ez a temetkezési mód megfelelne Kiss Attila V. típusának, amennyiben az ember vázát mindig a fülkében találtuk, a lószerszámokat pedig a fülke szájában az emberi váz koponyájánál, úgy mintha valóban lóval temetkeztek volna.

RÖVIDÍTÉSEK

| | | |
|----------|---|-----------------|
| T.: | = | tájéolás |
| Mell.: | = | melléklet |
| m: | = | mélység |
| csvh: | = | csontváz hossza |
| Ad. | = | Adultus |
| Mat. | = | Maturalis |
| Mat/v/ | = | Maturalis vége |
| Inf. I. | = | Infáns I. |
| Inf. II. | = | Infáns II. |
| Sen | = | Senior |
| Juv | = | Juvenalis |

IRODALOM

Bóna, 1970.

Bóna István: Avar lovassír Iváncsáról, – Grave of an Avar horseman at Iváncsa. ArchÉrt 97. (1970) 243–264.

Bóna 1979.

Bóna István: A Szegvár-sápadali lovassír. Adatok a korai avar temetkezési szokásokhoz. – Das Reitergrab von Szegvár – Sápadal. – Beiträge zu den frühawarischen Bestattungssitten, ArchÉrt 106. (1979) 3–33.

Csallány 1933.

Csallány Dezső: A kunszentmártoni avar kori ötvössír. – Goldscmiedergrab aus der Awarenzeit von Kunszentmárton. Szentes, 1933.

Csallány 1958.

Csallány Dezső: Szabolcs-Szatmár megye avar leletei. – Awarische Funde des Komitats Szabolcs-Szatmár, JAMÉ 1. (1958) 31–83., 84–87.

Fülöp 1980.

Fülöp Gyula: Avar kori temető Kajászó-Újmajorban. – Gräberfeld aus der Awarenzeit in Kajászó-Újmajor. Alba Regia 18. (1980) 317–340.

Garam 1976.

Garam Éva: Adatok a középvár kor és az avar fejedelmi sírok régészeti és történeti kérdéseihez. – Zu den archäologischen und historischen Fragen der mittleren Awarenzeit und de awarischen Fürstengräber. FolArch 27. (1976) 129–147.

³² Kovrig, 1955. 42., Selmeczi – Madaras, 1980. 147.

Garam 1987.

Garam Éva: Pferdegräber der Awarenzeitlichen Gräberfeldes in Tiszafüred, Augaben der Spätawarenzeitlichen Pferdebestattungem Alba Regia, CCIII. 1987. 65–125.

Hampel 1905.

Hampel József: Alterthümer des frühen Mittelalters in Ungarn I–III. Braunschweig.

Juhász 1989.

Juhász Irén: Oroszlános falera egy orosházi avar temetőből. Békéscsaba, Békési Élet 1989. 4. 541–543.

Juhász 1993.

Juhász Irén: Szarvas környéki temetők 9. századi leletei. In: Az Alföld a 9. században. Szeged, 1993. 137–150.

Juhász 1995.

Juhász Irén: Awarenzeiliche Gräberfelder in der Gemarkung Orosháza. Budapest, Monumenta Avarorum Archaeologica I. 1–123. pp. I–XLV t.

Juhász 1995a.

Juhász Irén: Fülkesírok temetkezések Békés megyében. – Stollengräber im Komitat Békés. MFMÉ–Studarch. I. 1995. 417–452.

Kiss 1962.

Kiss Attila: Az avar kori lovastemetkezés szokásának vizsgálata. – Über das Brauchtum der awarenzeitlichen Reiterbestattungen. JPMÉ (1962) 153–162.

Kiss 1977.

Kiss Attila: Avar Cemeteries in Country Baranya. Cemeteries of the Avar Period (568–829) in Hungary 2. Budapest 1977.

Kiss 1991.

Kiss Gábor: A Szombarhely–Kőszegi úti avar lovassír. (A késő avar kori négy- és ötkaréjos lószerszámveretek). – Das awarische Reitergrab von Szombathely – Kőszegi út. (Die spätawarenzeitlichen vier- und fünfblättrigen Pferdegeschirrbeschläge). MFMÉ 1984.(85:2), 1991. 431–461.

Korek 1943.

Korek József: A Szentek-kajáni avar temető. – Das awarische Gräberfeld zu Szentek – Kaján. – Szeged, Dolgozatok 1943. 19: 1–129.

Kovrig 1955.

Kovrig Ilona: Adatok az avar megszállás kérdéseihez. – Contributions au problème de l'occupation de la Hongrie par les Avars. – ArchÉrt. 82. (1955) 30–44.

Kovrig 1957.

Kovrig Ilona: Kora avarkori sírok Törkbálintről. – Deux tombes avars de Törkbálint. FolArch 9. (1957) 9: 119–133.

Kovrig 1960.

Kovrig Ilona: Újabb kutatások a keszthelyi avar kori temetőben. – Neue Forschungen im Frühmittelalterlichen Gräberfeld von Keszthely. – ArchÉrt. 87. (1960) 136–168.

Kovrig 1975.

Kovrig Ilona: The Dévaványa Cemetery. In: Avar Finds the Hungarian National Museum. Cemeteries of the Avar Period (568–829) in Hungary I. 121–155.

László 1946.

László Gyula: A népvándorlás lovasnépeinek ősvallása. Az Erdélyi Magyar Tudományos Intézet Kiadványai, Kolozsvár.

Lőrinczy 1992.

Lőrinczy Gábor: Vorläufiger Bericht über die Freilegung des Gräberfeldes aus dem 6–7. Jahrhundert in Szegvár–Oromdűlő. Communicationes Archaeologicae Hungariae, Budapest, 1992. 82–124.

Madaras 1981.

Madaras László: A Szeged–Fehértó A és B temetők anyagának összehasonlító vizsgálata. – Vergleichende Untersuchung der Gräberfelder Szeged–Fehértó A und B. SZMMÉ 1981. 35–64.

Madaras 1991.

Madaras László: Régészeti ásatások Tiszafüred–Morotvaparton. Szolnok Megyei Múzeumi Adattár 32 = 1191/258–316.

Rosner 1975–76.

Rosner Gyula: A Szekszárd–Bogyiszlói úti avar temető ló és lovastemetkezései. – Die Pferdeund Reiterbestattungen im awarischen Gräberfeld Szekszárd–Bogyiszlói Strasse. – BÁMÉ. 6–7. (1975–76) 79–109.

Selmeczi – Madaras 1980.

Selmeczi László – Madaras László: Avar kori és X–XII. századi magyar köznépi sírok Rákóczi-falván. – Avar and X–XII. th Cenrury Hungarian Commoner Graves at Rákóczi-falva. – SZMMÉ 1979–1980. (1980) 141–151.

Szabó 1964.

Szabó János Győző: Honfoglalás kori sírok Eger–Répástetőn. – Gräber aus der Landnahmezeit in Eger–Répástető. EgriMÉ. II: (1964) 105–141.

Szentpéteri 1991.

Szentpéteri József: Késő avar kori lovas temetkezések Vörsön (Somogy megye). – Die spätawarenzeitlichen von Vörs. MFMÉ (1984) 85–2. (1991) 265–276.

Točik 1968. I.

Točik, Anton: Slawisch-awarisches Gräberfeld in Holiare. Arch. Slovaca I. 1–208. Bratislava.

Točik 1968. II.

Točik, Anton: Slawisch-awarisches Gräberfeld in Šturovo. Arch. Slovaca II. 1–130. Bratislava.

Trugly 1991.

Trugly Sándor: A Komárom–Hajógyári avar temető feltárása (1979–1989). – Dei Freilegung des awarischen Gräberfeldes von Komárom-Werft 1979–1989. MFMÉ (1984) 85–2. (1991) 257–264.

Trugly 1993.

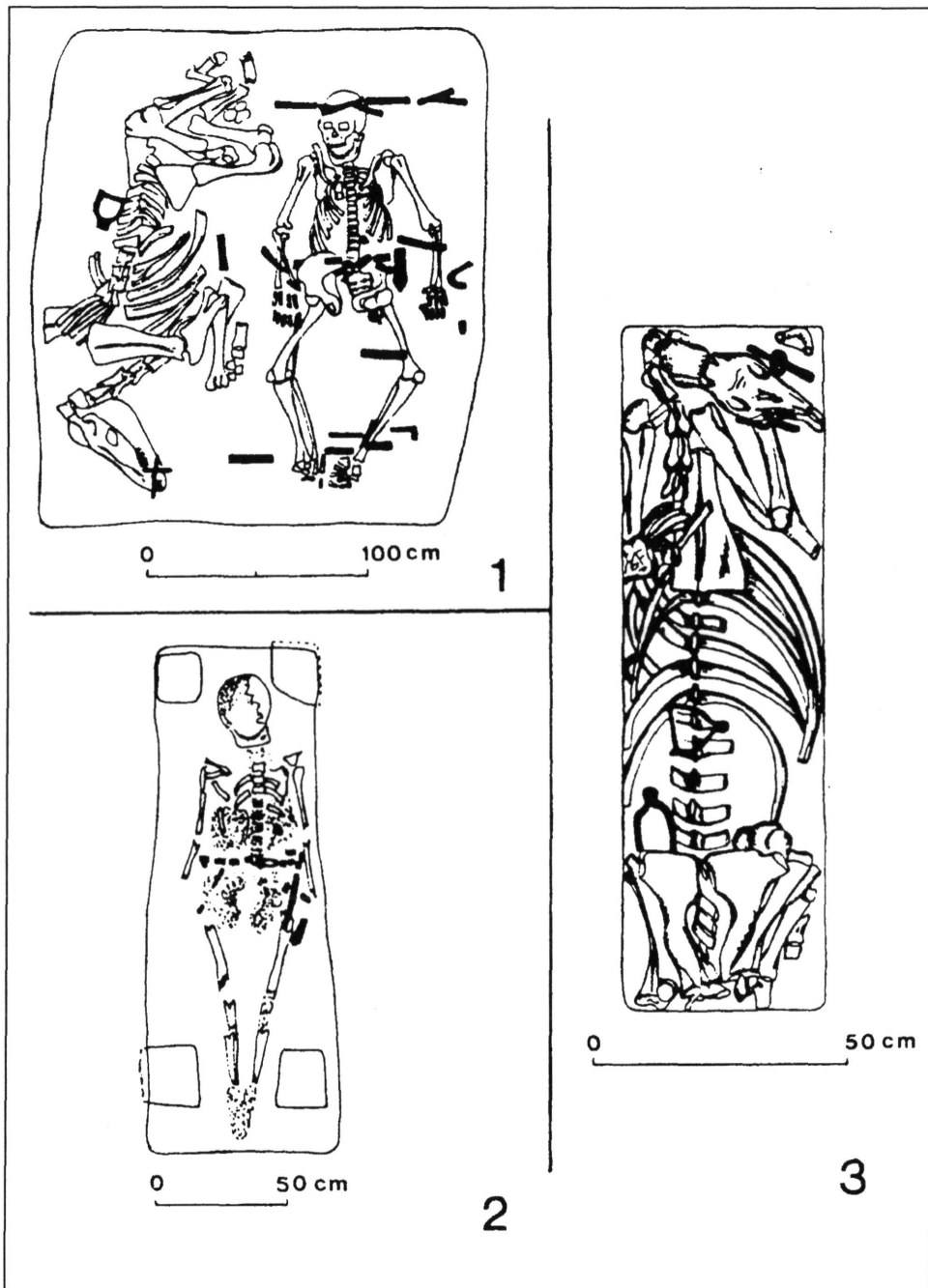
Trugly Sándor: Gräberfeld aus der Zeit des awarischen reiches bei der Schiffswerft in Komárno II: Slovenská Archeologia XLI-2 (1993) 191–307.

IRODALMI RÖVIDÍTÉSEK

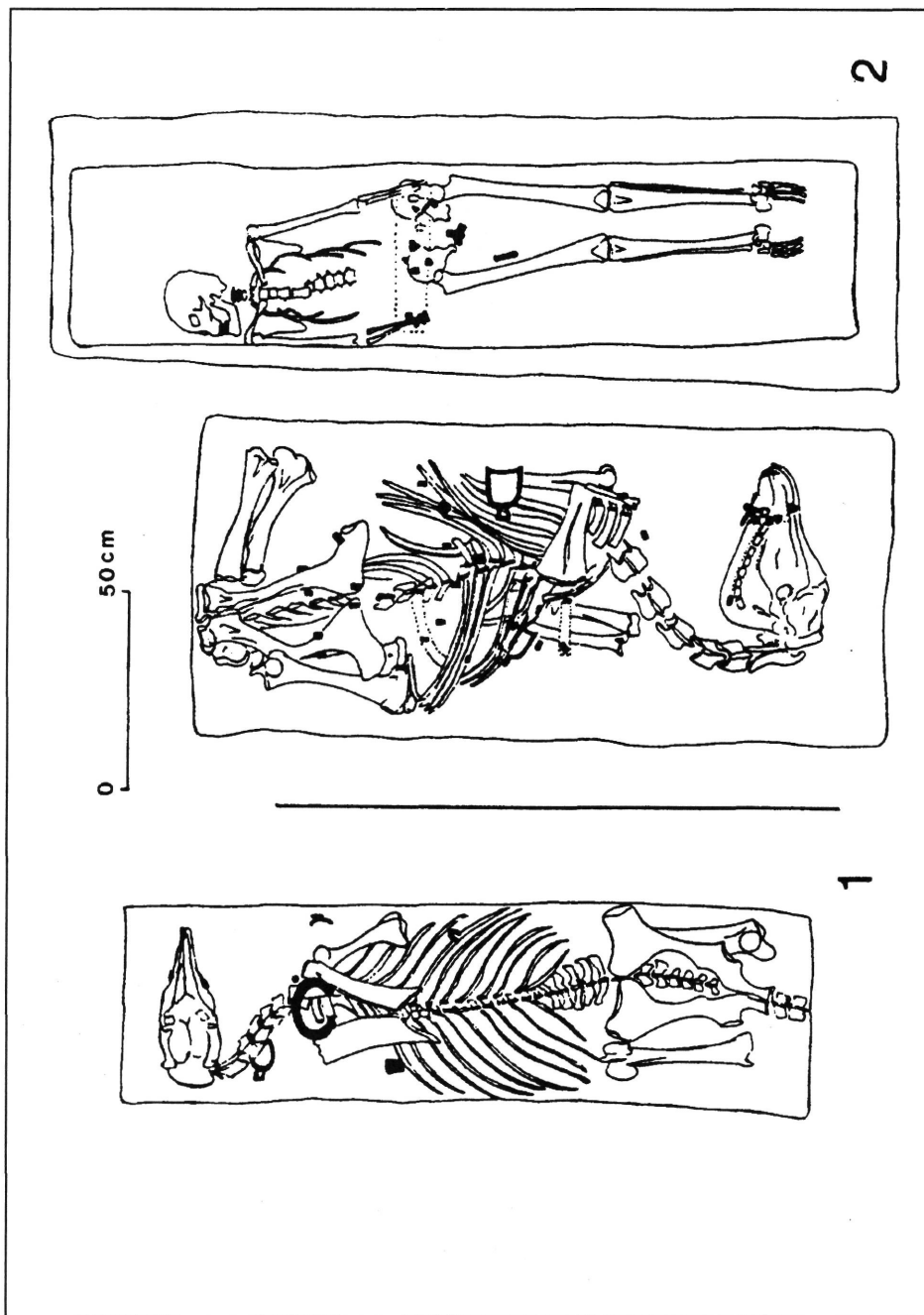
| | | |
|--------------|---|---------------------------------------------------------------------------|
| Alba Regia | = | Alba Regia, Székesfehérvár |
| ArchÉrt. | = | Archaeologiai Értesítő, Budapest |
| Arch.Slovaca | = | Archaeologica Slovaca-Catalogi, Bratislava |
| BÁMÉ | = | A Béri Balogh Ádám Múzeum Évkönyve, Szekszárd |
| Dolgozatok | = | Dolgozatok a Szegedi Tudományegyetem Régiségtudományi Intézetéből, Szeged |
| EgriMÉ | = | Egri Múzeum Évkönyve, Eger |
| FolArch | = | Folia Archaeologica, a Magyar Nemzeti Múzeum Évkönyve, Budapest |
| JAMÉ | = | A Józsa András Múzeum Évkönyve, Nyíregyháza |
| JPMÉ | = | A Janus Pannonius Múzeum Évkönyve, Pécs |
| MFMÉ | = | Móra Ferenc Múzeum Évkönyve, Szeged |
| MFMÉ-Studia | = | Móra Ferenc Múzeum Évkönyve-Studia Archaeologica, Szeged |
| SZMMÉ | = | Szolnok Megyei Múzeumok Évkönyve, Szolnok |

Fotó: Juhász Irén

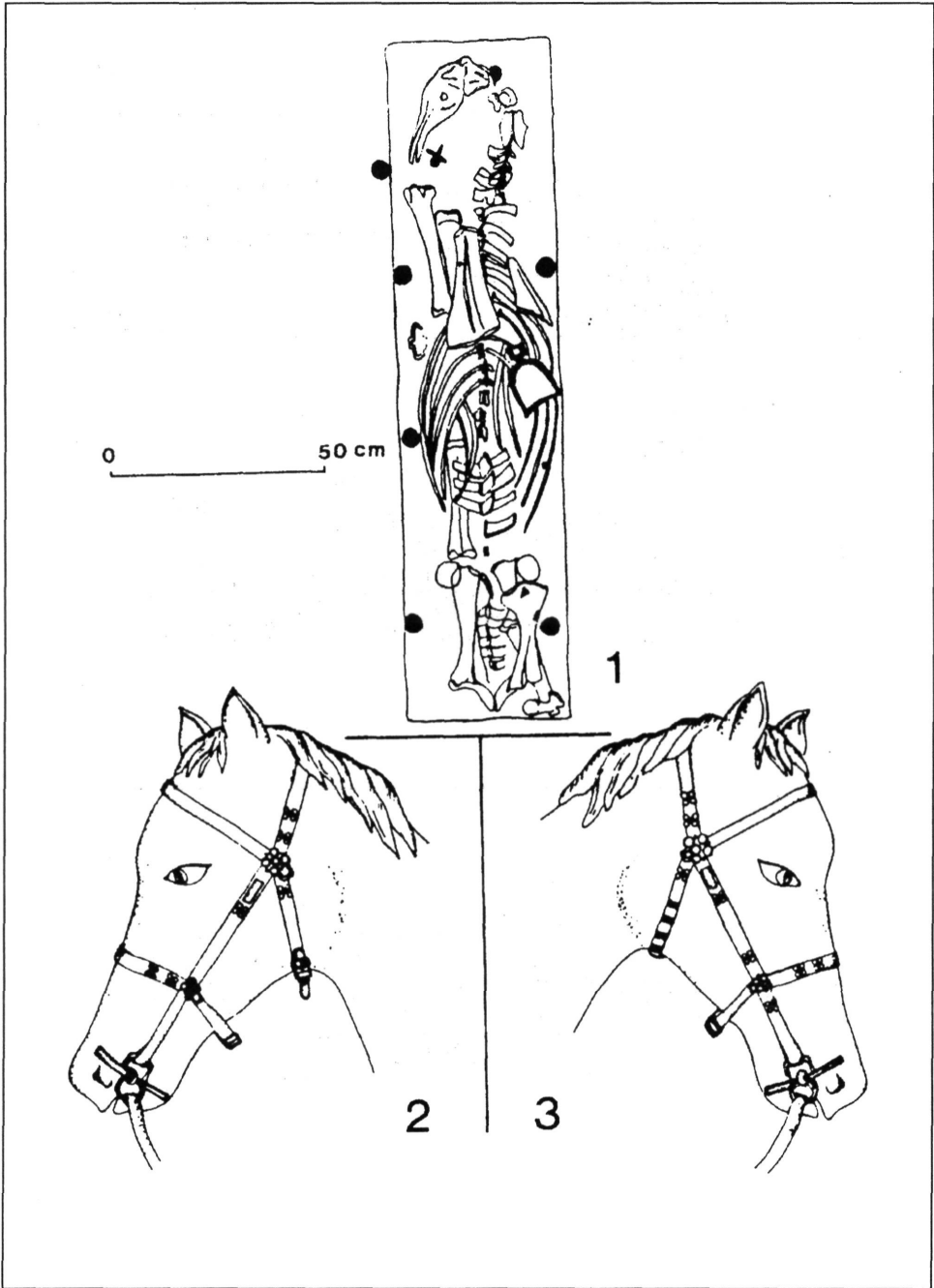
Rajz: Juhász Irén, Gábor Gabriella



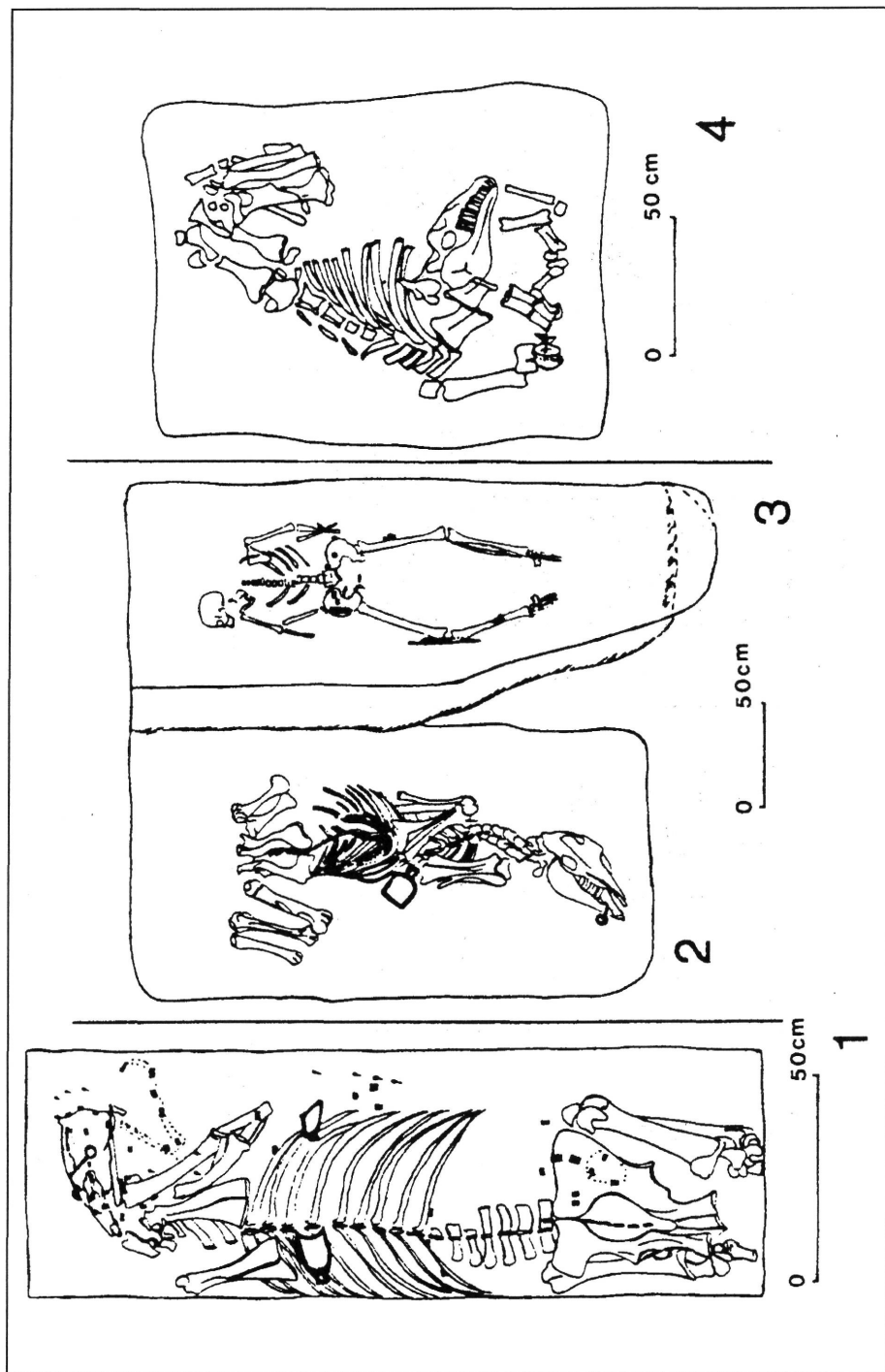
1. tábla: 1: Orosháza – Bónumi Téglagyár 231. sír
2: Endrőd – Kecskészug: 2 = 14. sír, 3 = 15. sír



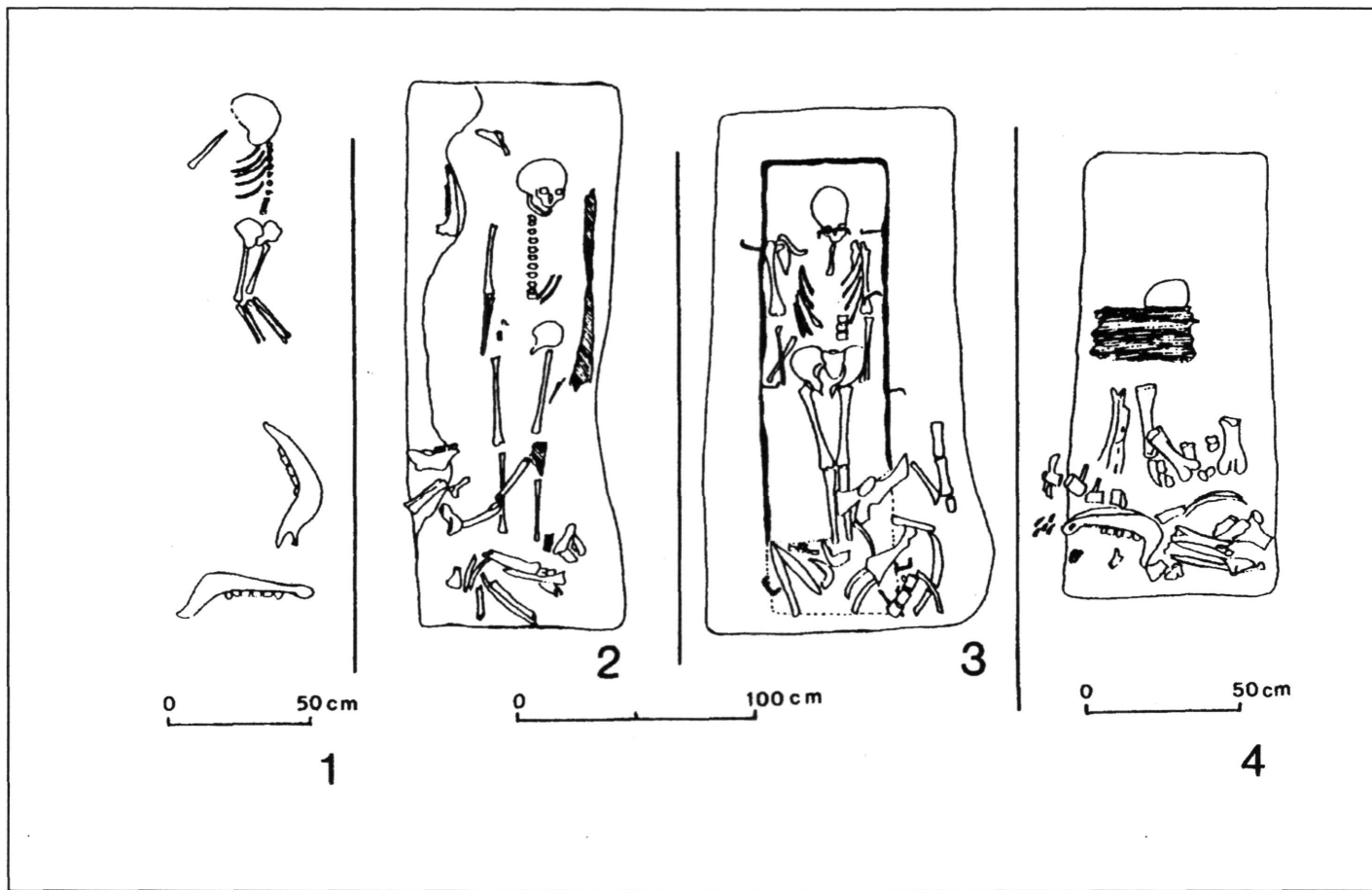
2. tábla: 1: Szarvas – 75. lh. 36. sír, 2: Szarvas – 75. lh. 40/a–40. sír



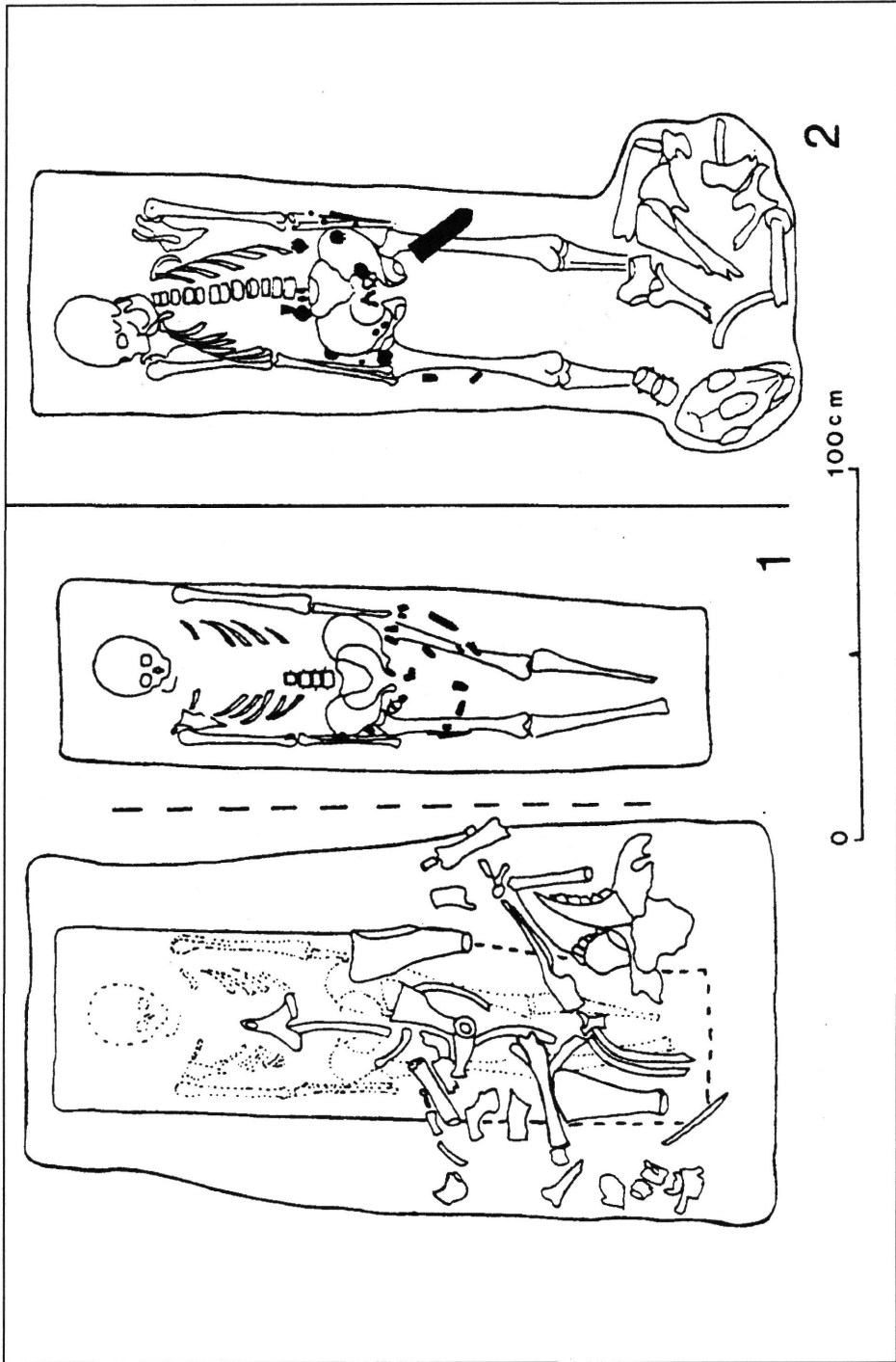
3. tábla: 1: Szarvas – 75. lh. 46. sír
2–3: Szarvas – 75. lh. 46. sír, Kantár rekonstrukció



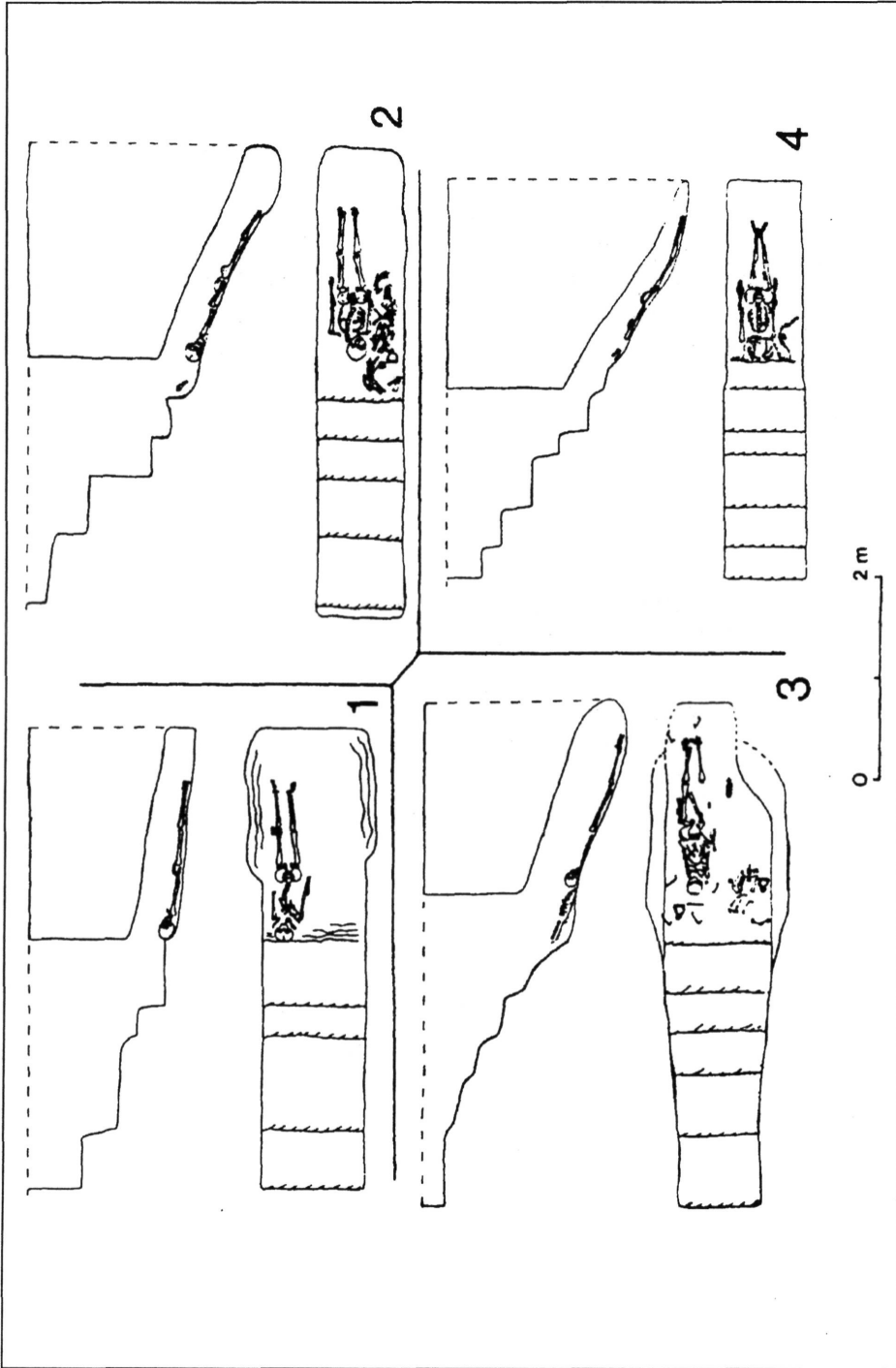
4. tábla: 1: Szarvas - 75. lh. 47. sír, 2-4: Szarvas - 68. lh. 68., 78. és 45. sír



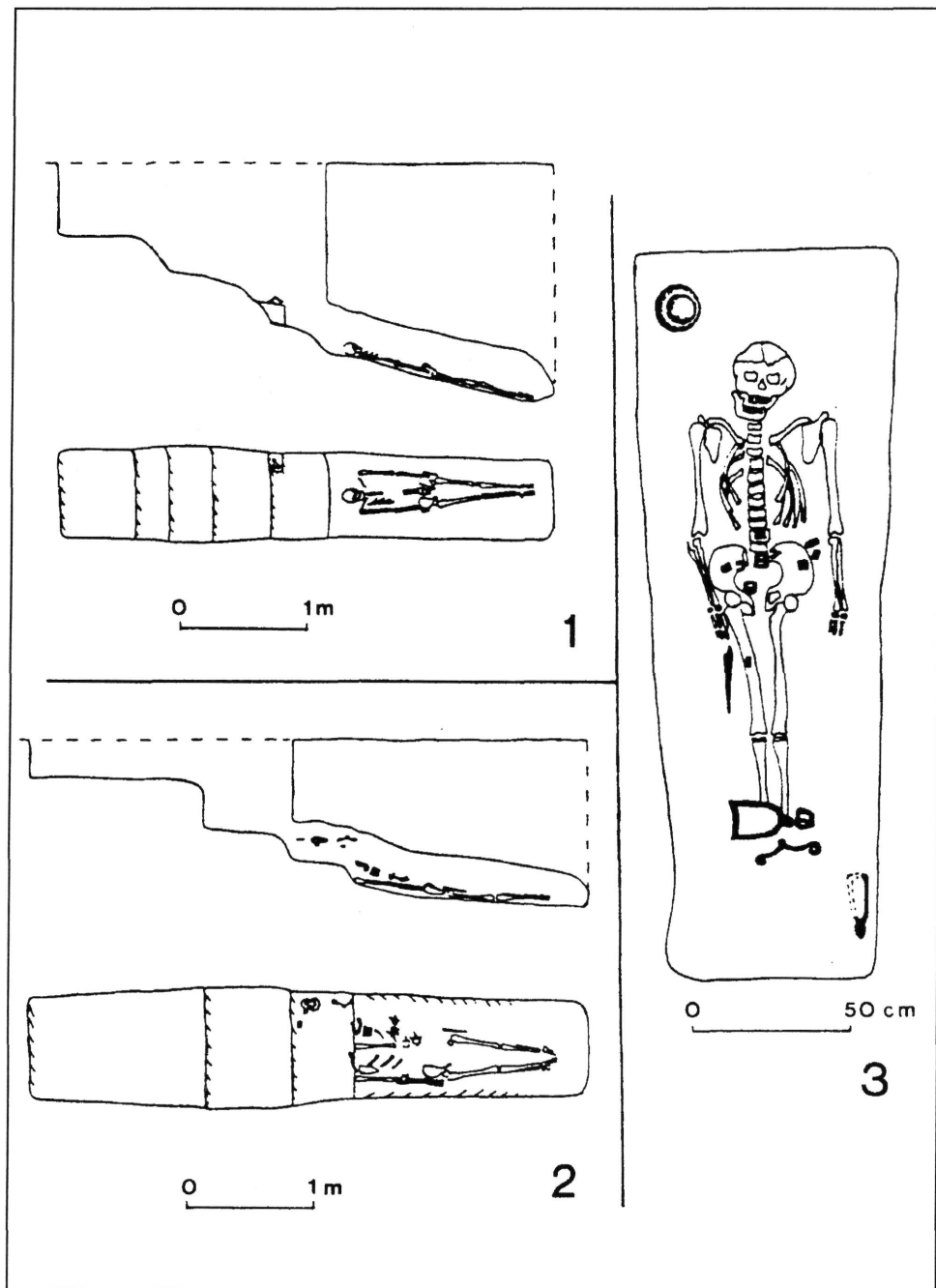
5. tábla: Orosháza – Béke Tsz. homokbánya: 1 = 73. sír, 2 = 109. sír, 3 = 138. sír, 4 = 97. sír



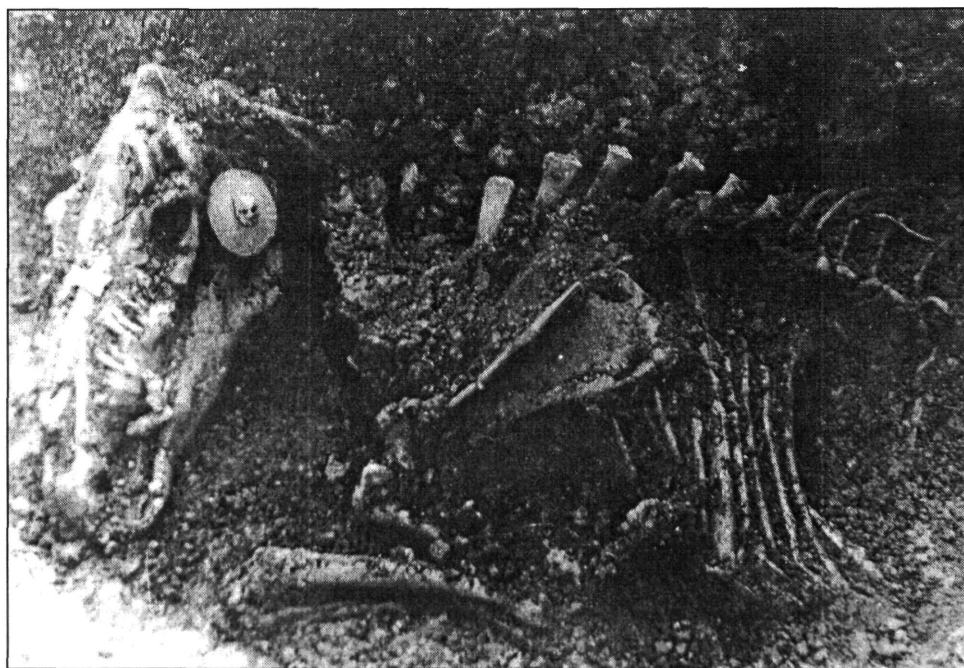
6. tábla: Orosháza – Béke Tsz. homokbánya: 1 = 142. sír, 2 = 150. sír



7. tábla: Szarvas – 68. lh. 1 = 48. sír, 2 = 56. sír, 3 = 154. sír, 4 = 156 sír



8. tábla: Szarvas – 68. lh. 1 = 209. sír, 2 = 290. sír, 3 = 147. sír



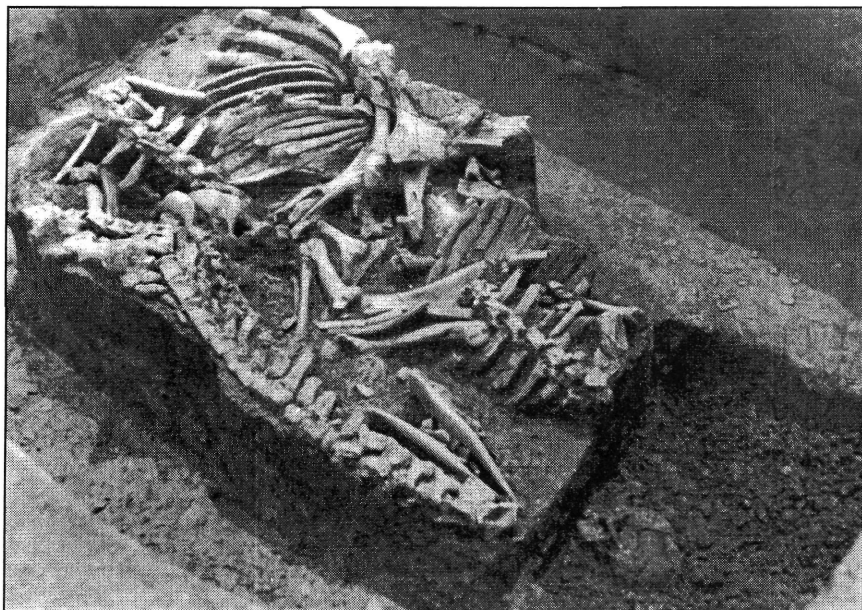
1



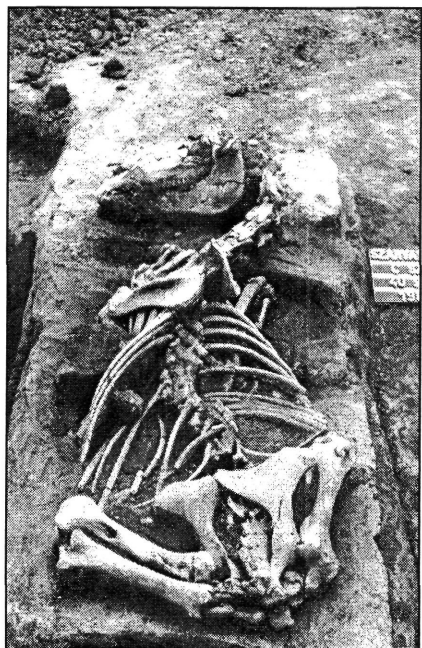
0 5 cm

2

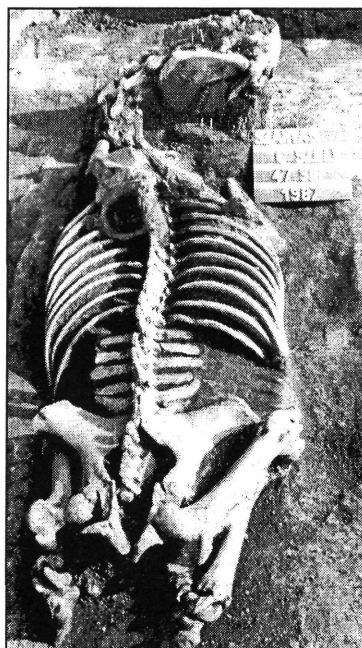
9. tábla: Orosháza – Bónumi téglagyár 1 = L. sír, 2 = L. sír, Kantár rózsái



1

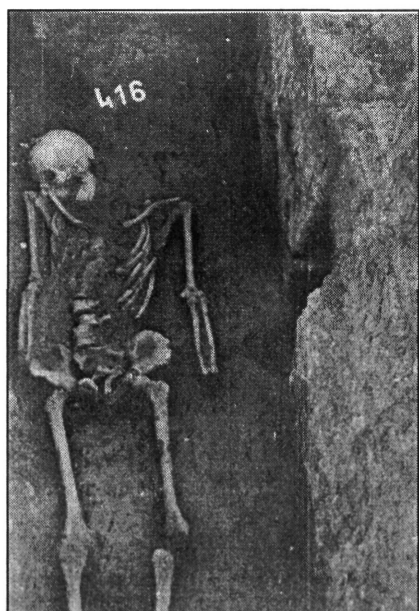


2

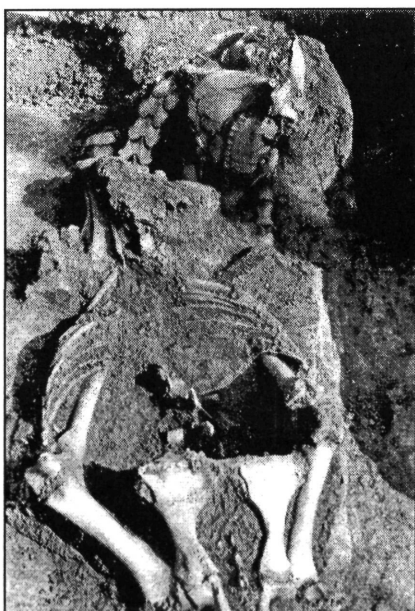


3

10. tábla: Orosháza – Bónumi Téglagyár 1 = 66. sír, 2 = Szarvas – 75. lh. 40. sír és 3 = 47. sír



1

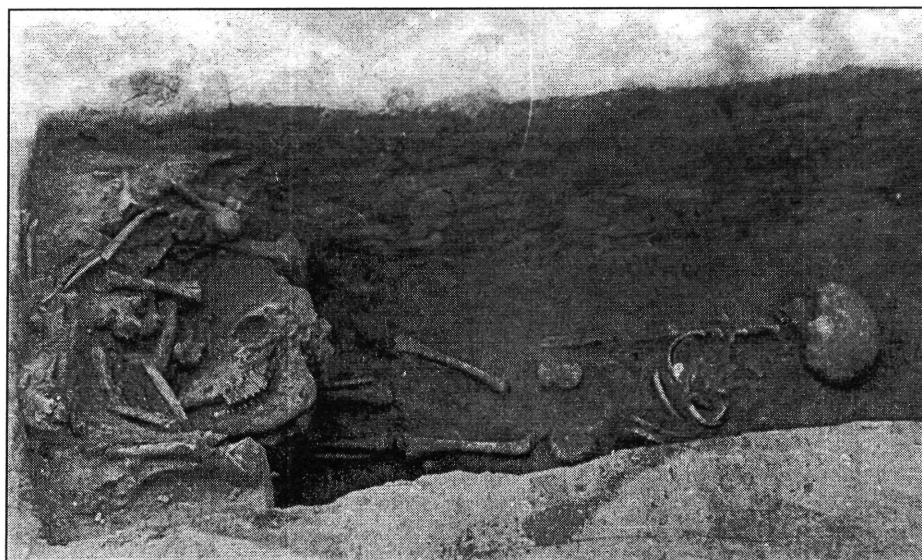


2



3

11. tábla: Szarvas – 68. lh. 1 = 416. sír, 2 = a 416. sírhoz lova, 3 = Orosháza – Béke Tsz homokbánya 109. sír

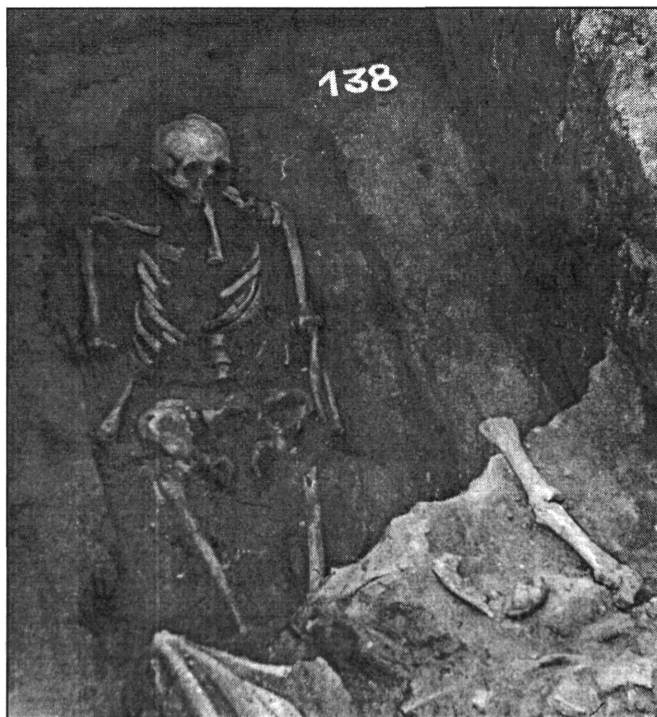


1

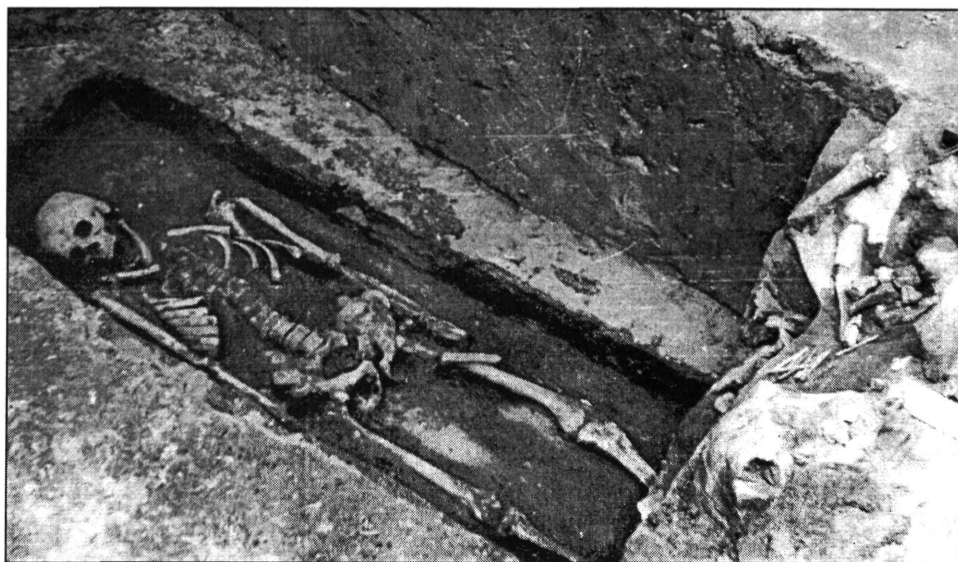


2

12. tábla: Orosháza – Béke Tsz. homokbánya 1 = 102. sír, 2 = 114. sír

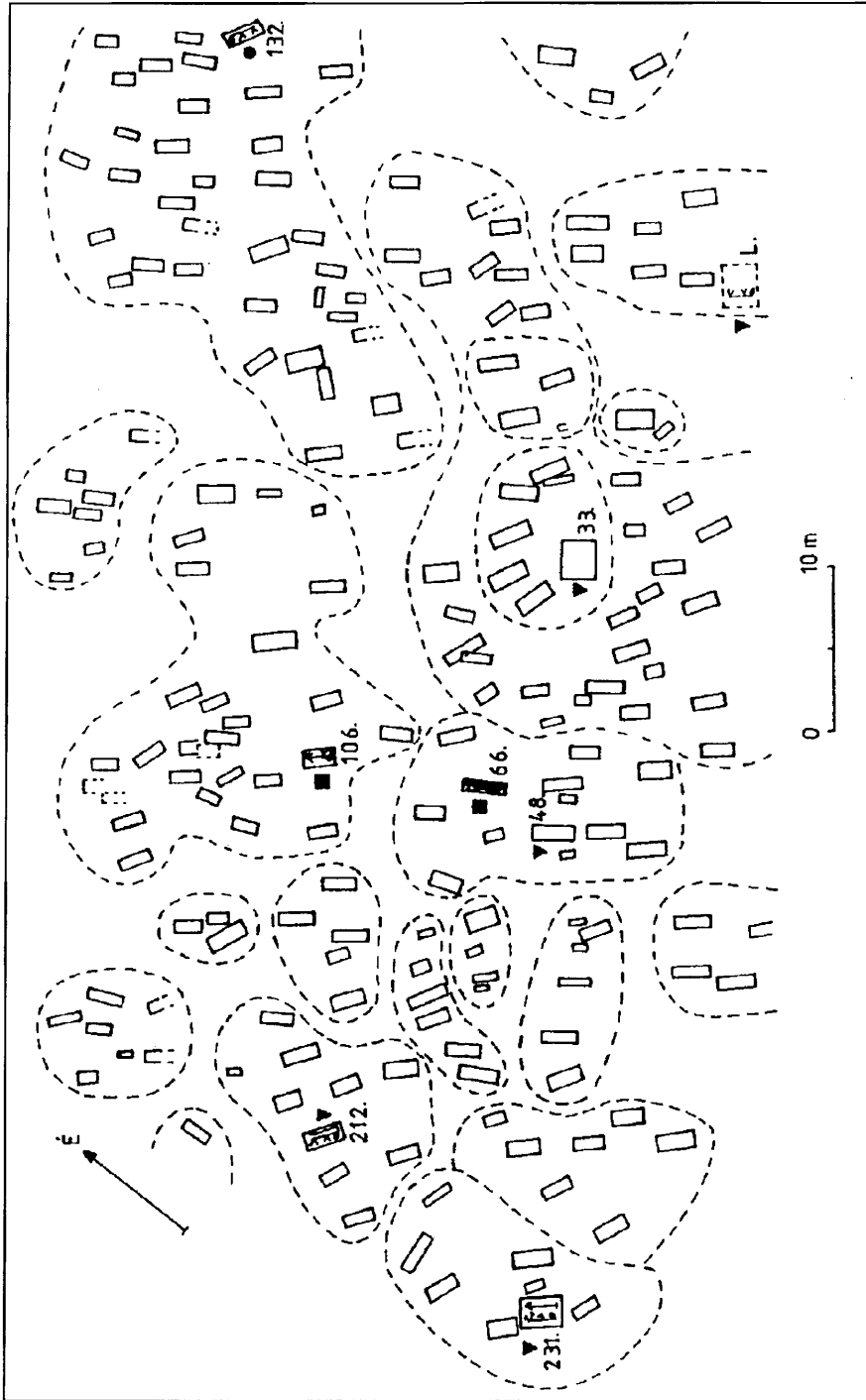


1

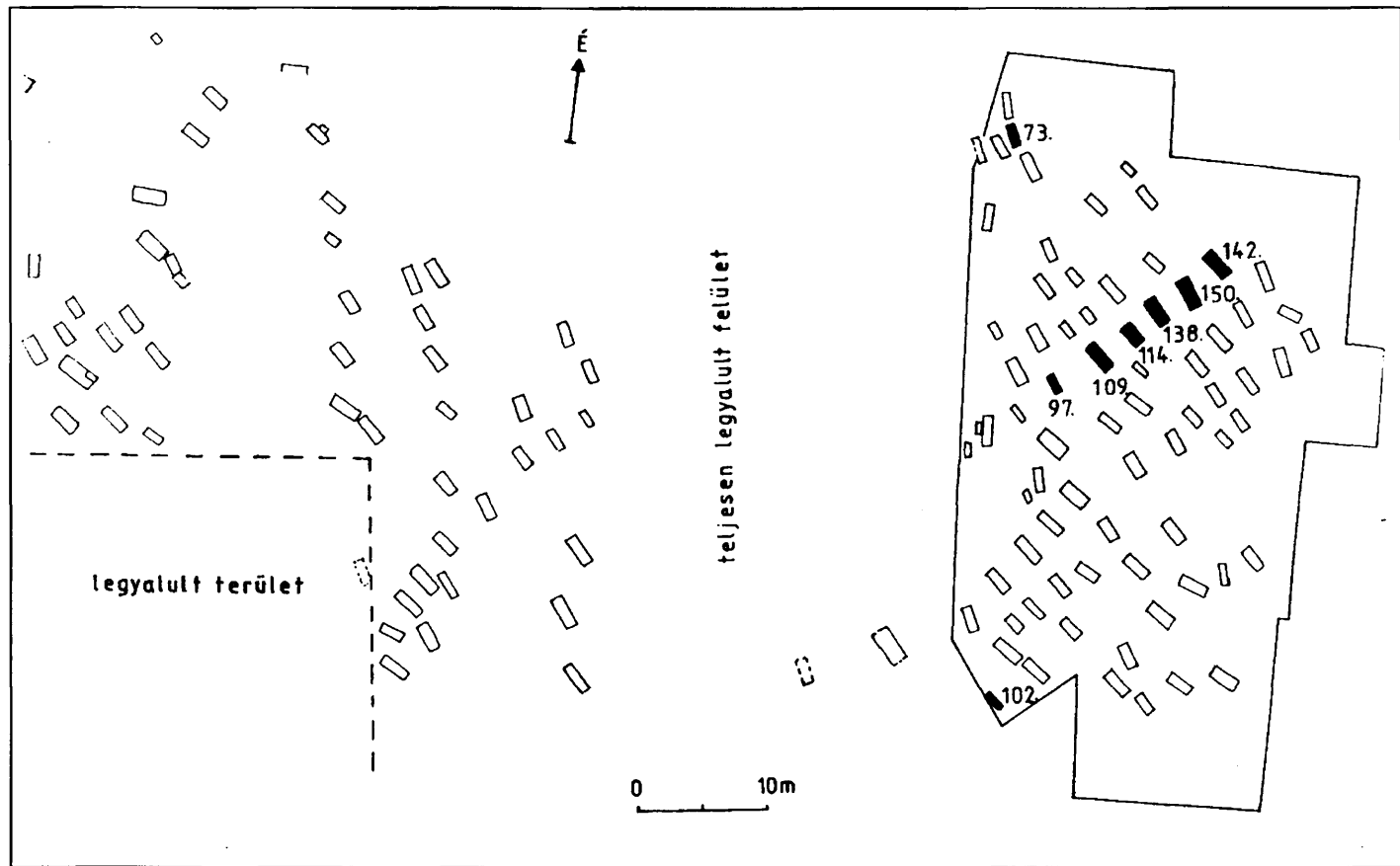


2

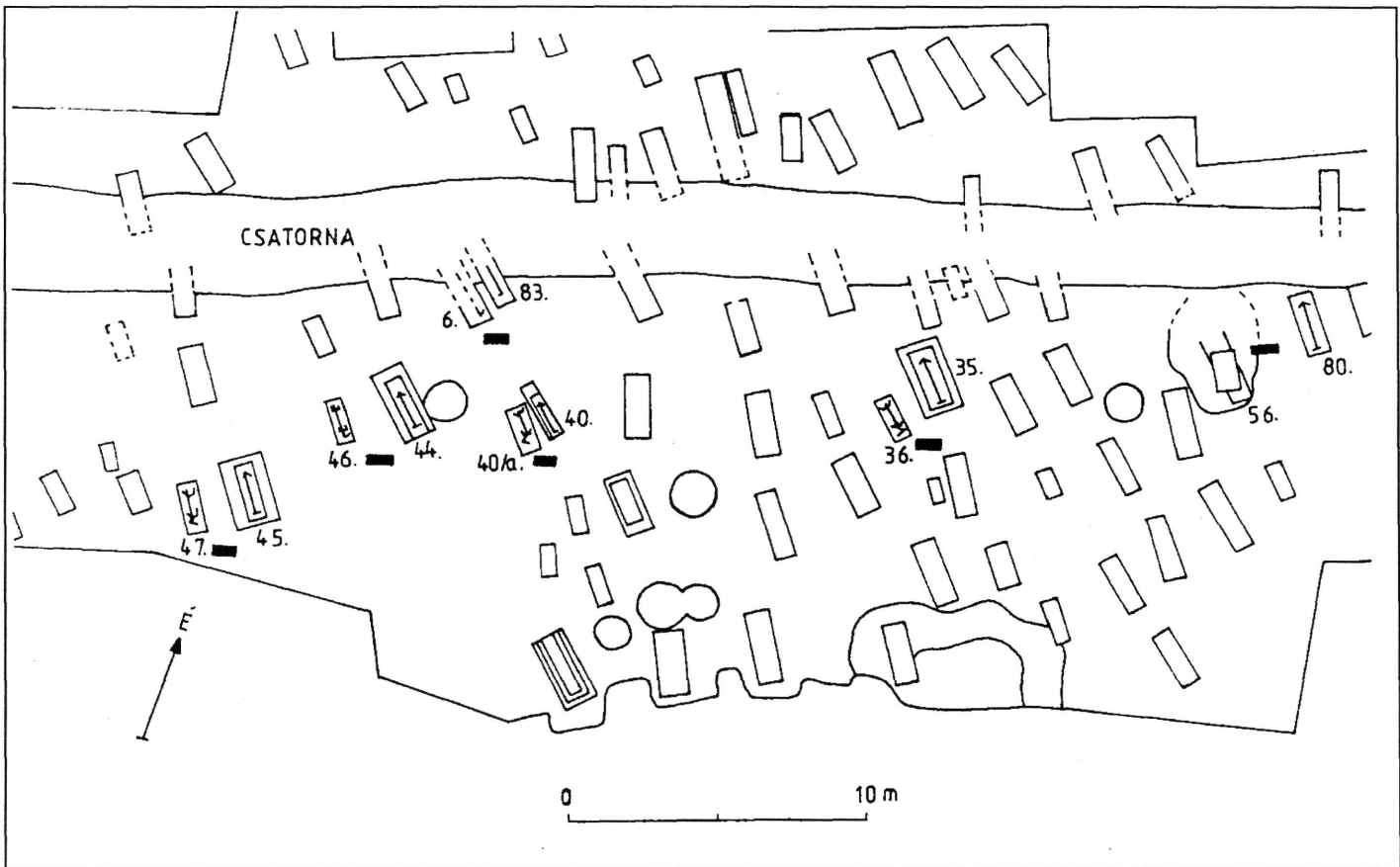
13. tábla: Orosháza – Béke Tsz. homokbánya I = 138. sír, 2 = 150 sír



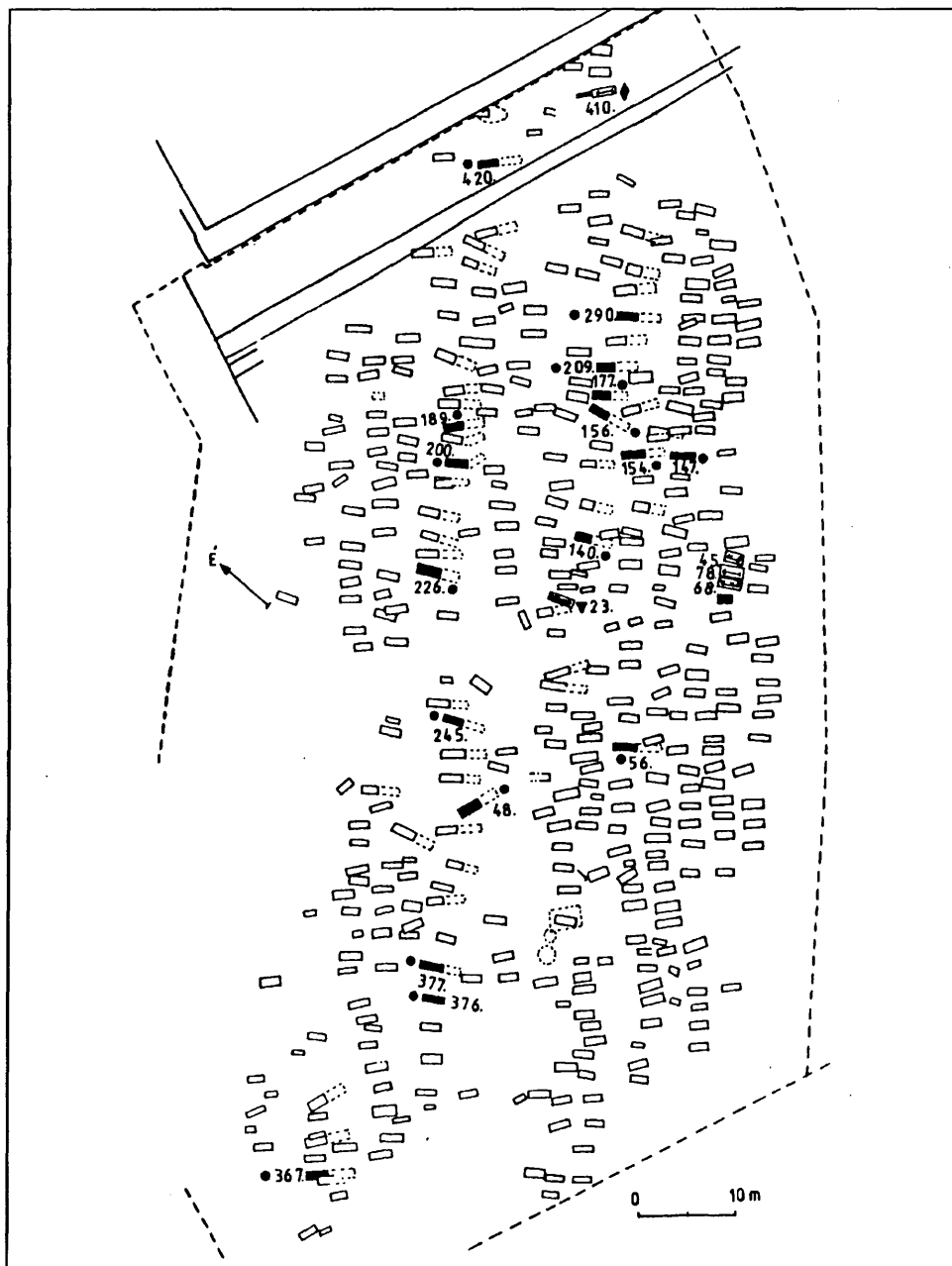
I. térkép.
▼ Egész ló és ember egy sírban
● Magános lósír
■ Egész ló és ember egy sírban ellentétes tájolással, egymás felett



2. térkép: Orosháza – Béke Tsz. homokbánya



3. térkép: Szarvas – 75. lelőhely (Rózsás) — 1. Egész ló ellentétes tájolással külön sírban.



4. térkép: Szarvas - 68. leőhely

- 1. Jelképes lótemetés
- ▼ 2. Egész ló és ember egy sírban ellentétes tájolással, egymás felett
- ◆ 3. Egész ló egy tengelyben
- 4. Egész ló ellentétes tájolással, külön sírban

Avar graves with horses in the north part of Békés County

– Irén Juhász –

Résumé

I outline the various forms of burials of the Avar graves with horses explored by me. The finding places are the followings: Endrőd-Kecskészug, Orosháza-Béke Cooperative sandpit, Orosháza-Bónum brick-factory, Szarvas-locality no. 68, Szarvas-locality no. 75. These graveyards are situated in the north third of the county. Out of the 958 explored Avar graves horse could be found only in 45 ones but almost all forms of this sort of burial could be observable.

1. Total horse and human skeleton in one grave beside each other could be found in 5 cases, only in the graveyard of Orosháza-Bónum brick-factory.
2. Total horse and human skeleton in one grave above each other could be found in 3 cases in the graveyards of Orosháza-Bónum brick-factory and Szarvas-locality no. 75.
3. Total horse and human skeleton in separate grave with opposite orientation could be found in 7 cases in the graveyards of Endrőd-Kecskészug, Szarvas-locality no. 75 and Szarvas-locality no. 68. In the latter one there were one horse each on both sides of the corpse.
4. Horse skeleton in separate grave in one axis with the human grave was in the graveyard of Szarvas-locality no. 68.
5. Individual horse-grave with the same orientation as the human graves occurred only once in the graveyard of Orosháza-Bónum brick-factory.
6. We meet two forms of partial horse-burial in the graveyard of the Orosháza-Béke Cooperative sandpit. One form when only several horse-bones were buried in the grave at the same time as the human body (3 cases), the other form when the horse remnants were put into the end of the grave, at the foot of the departed after a certain time, we call this after-burial.
7. We find symbolical horse-burial in 15 graves of the 50 chamber-graves explored in Szarvas-locality no. 68, and we meet this burial custom in 2 cases when the corpse buried in traditional pit. Here only the horse-furniture was buried: snaffle, stirrup and iron buckles belonging to the saddle.

Irén Juhász

Tessedik Sámuel Museum

Szarvas

Vajda Péter Street 1.

5540